



Verksamhetsplan och budget 2025

med utblickar för 2026 och 2027



www.regionsamverkan.se

INNEHÅLL

1. Mandat, roll och organisation
2. Nationell strategi för hållbar regional utveckling – en grund för Regionsamverkan Sydsveriges arbete
3. Uppdrag till utskott och arbetsgrupper
 - 3.1 infrastrukturplanering
 - 3.2 kollektivtrafik
 - 3.3 kultur
 - 3.4 regional utveckling
 - 3.4.1 digital tillgänglighet
 - 3.4.2 energiförsörjning
 - 3.4.3 kompetensförsörjning
4. Utvecklat uppdrag för den regionala politiska nivån
5. Övrigt
6. Kommunikation och påverkansarbete
7. Ekonomi

Bilaga 1 – stadgar

Bilaga 2 – organisation

Bilaga 3 – mötesplan för 2025

Regionsamverkan Sydsverige med organisationsnummer 802471-7442 är ett samarbete mellan Region Blekinge, Region Halland, Region Jönköpings län, Region Kalmar län, Region Kronoberg och Region Skåne kring

- infrastrukturplanering
- kollektivtrafik
- kultur
- digital tillgänglighet
- energiförsörjning
- kompetensförsörjning

I de sex regioner som samarbetar i Sydsverige bor 2,7 miljoner invånare vilket representerar 26% av Sveriges befolkning. Detta faktum gör att Regionsamverkan Sydsverige är en kraft att räkna med, en röst att lyssna till och möjlighet finns att åstadkomma förändringar. Påverkansarbetet är därför i fokus för organisationen.

Det finns positionspapper fastställda inom infrastruktur, kultur samt kollektivtrafik som tydliggör riktningen inom dessa områden dit Sydsverige strävar. Utifrån positionspapperen sätts prioriteringar och handlingsplaner som därefter förverkligas genom insatser.

Budgeten för 2025 är 2 650 tkr där Region Skåne bidrar med 1 150 tkr och Region Blekinge, Region Halland, Region Jönköpings län, Region Kronoberg samt Region Kalmar län vardera bidrar med 300 tkr. Största utgiften är ersättning för nedlagt arbete av tjänstemän i regionerna.

1. Mandat, roll och organisation

Regionsamverkan Sydsveriges syfte handlar huvudsakligen om påverkansarbete, dialog och samarbete med nationella nivå.

Mer än en fjärdedel av Sveriges befolkning bor i Sydsverige. När vi agerar gemensamt får vi tillräcklig tyngd för att kunna påverka. Regionsamverkan Sydsverige vill nå resultat genom gränsöverskridande samverkan och nytänkande samhällsreformer genom bland annat flernivåstyrning. Påverkansarbete är ett systematiskt arbete för att påverka till exempel inriktning, insatser, medelsfördelning, ansvarsfördelning eller beslut kring en samhällsfråga. Syftet med Regionsamverkan Sydsveriges påverkansarbete är oftast ytterst att påverka politiska beslut i regering och riksdag. Nationella myndigheter och utredningar kan vara viktiga målgrupper för påverkansarbetet. Regionsamverkan Sydsverige vill bidra till insatser som gynnar Sydsverige och Sverige.

Det vi gör bäst tillsammans ska prioriteras. Regionsamverkan Sydsverige ska driva strategiskt övergripande viktiga frågor, hålla nere komplexiteten och inte fastna i detaljer.

Samarbetet i Regionsamverkan Sydsverige har beslutande, rådgivande och rekommenderande funktioner. Den ideella organisationens beslutsfattande är aldrig överordnat respektive huvudmans beslutsfattande utan beslut som berör respektive huvudmans verksamhet måste fattas i medlemsorganisationernas politiska församlingar, enligt gällande besluts- och delegationsordning, för att vara giltiga.

Styrelsen är högsta beslutande organ inom Regionsamverkan Sydsverige, denna identifierar och beslutar om uppdrag till utskott och arbetsgrupper, styr och ger vägledning under arbetets gång samt får rapport efter avslutat uppdrag. Initiativ till uppdrag kan tas av utskott, eller arbetsgrupper men förankras med styrelsen som beslutar om uppdraget till utskottet. Uppdragen till utskotten kan vara under kortare eller under längre tid, det är uppdragen som styr och styrningen sker från styrelsen. Utskotten har mandat att självständigt förbereda beslut, när ärenden är redo för beslut i styrelsen står utskottet enigt bakom förslaget. Därmed behöver förankring vara gjord i medlemsorganisationerna före beslut i styrelsen. Politiska beredningar rapporterar till utskott som rapporterar till styrelsen. Beredningsgrupper på tjänstepersonsnivå rapporterar till arbetsgruppen och arbetsgrupper rapporterar till ledningsgruppen.

Det finns fyra utskott i Regionsamverkan Sydsverige:

- utskottet för infrastrukturplanering
- kollektivtrafikutskottet
- kulturutskottet
- regionala utvecklingsutskottet som fokuserar på digital tillgänglighet, energiförsörjning samt kompetensförsörjning.

I utskott och arbetsgrupper deltar minst en ledamot från varje region som i hemmaorganisationen har ledande ansvar för sakområdet, detta för att ha tillgång till högsta kompetensen samt för att underlätta dialog och förankring i respektive medlemsorganisation. Ordförande för utskott och samordnare för arbetsgrupperna kommer från olika medlemsorganisationer.

Samarbete mellan arbetsgrupper och beredningsgrupper (på tjänstepersonsnivå) uppmuntras och kan ske spontant samt efter behov för att arbeta med utmaningar och uppdrag.

Det är viktigt med tid för dialog- och förankringsprocess mellan utskott och styrelse likväl som i medlemsorganisationerna. För att få kraft och prioritet i arbetet är det av största vikt att integrera arbetet inom Regionsamverkan Sydsverige i medlemsorganisationerna. Dialog och förankring i medlemsorganisationerna är en av framgångsfaktorerna för arbetet där respektive organisation behöver finna sina former för att göra arbetet känt och förankrat. Förmöten kan äga rum med politiker och tjänstemän alternativt sker förberedelse i regionstyrelsens arbetsutskott inför styrelsemöten i Regionsamverkan Sydsverige. Uppföljning och återrapportering kan ske till regionstyrelsen eller regionstyrelsens arbetsutskott efter styrelsemöten i Regionsamverkan Sydsverige. Information och dialog i relevanta nämnder är andra sätt som är koppla samman arbetet i medlemsorganisationerna med det sydsvenska samarbetet.

2. Nationell strategi för hållbar regional utveckling – en grund för Regionsamverkan Sydsveriges arbete

Den nationella strategin för hållbar regional utveckling i hela landet 2021-2030¹ utgör inriktningen för den regionala utvecklingspolitiken. I nationella strategin beskrivs målet för den regionala utvecklingspolitiken som ”utvecklingskraft med stärkt lokal och regional konkurrenskraft för en hållbar utveckling i alla delar av landet. Utvecklingskraft handlar om att skapa en ekonomiskt, socialt och miljömässigt hållbar utveckling där de tre dimensionerna är integrerade och ömsesidigt beroende av varandra. Den regionala utvecklingspolitiken ska vara en del av genomförandet av Agenda 2030”. Detta stämmer väl överens med den grund som Regionsamverkan Sydsverige uttalat står för.

För att möta samhällsutmaningarna, ta till vara möjligheterna och hitta lösningar samt uppnå målet för den regionala utvecklingspolitiken identifierar regeringen i denna strategi fyra strategiska områden som ska ligga till grund för genomförandet av den regionala utvecklingspolitiken 2021–2030. De strategiska områdena är:

- likvärdiga möjligheter till boende, arbete och välfärd i hela landet
- kompetensförsörjning och kompetensutveckling i hela landet
- innovation och förnyelse samt entreprenörskap och företagande i hela landet
- tillgänglighet i hela landet genom digital kommunikation och transportsystem.

Möjligheterna för att den regionala utvecklingspolitiken ska kunna genomföras på ett ändamålsenligt och effektivt sätt stärks av vissa grundläggande förutsättningar. De grundläggande förutsättningarna enligt den nationella strategin är:

- kapacitet för regionalt och lokalt utvecklingsarbete
- regional hänsyn och samverkan mellan statliga myndigheter, regioner och andra aktörer
- lärande genom analys, uppföljning, utvärdering och forskning.

Samarbete och samverkan är viktiga ledord såväl inom Agenda 2030, inom EU som i Sverige. I förordningen om regionalt tillväxtarbete (2017:583) tydliggörs att regionernas utvecklingsstrategier ska utarbetas och genomföras i samverkan med berörda kommuner, landsting, länsstyrelser och andra berörda statliga myndigheter. Även näringslivet och det civila samhällets organisationer ska erbjudas möjligheter till samverkan. Den pekar också på att ekonomisk, social och miljömässig hållbarhet ska vara en integrerad del i analyser, strategier, program och insatser i det regionala tillväxtarbetet. Detta synsätt stämmer väl överens med Regionsamverkan Sydsveriges arbetssätt. Det handlar om att utveckla processer med nytänkande kring strategisk och operativ styrning. Plattformer, partnerskap och samarbeten har skapats och nya kan tillföras, mellan regionerna men även med nationella myndigheter och andra aktörer i samhället.

3. Uppdrag till utskott och arbetsgrupper

Insatserna under 2025 genomförs för att ta tillvara möjligheter samt möta och mildra de utmaningar som finns i södra Sverige.

Vårdansvarskommittén, färdplan för genomförande av en nationell digital infrastruktur för hälso- och sjukvård samt tandvård, en ändamålsenlig statlig samverkan med kommuner och regioner, kultursamhället – utvecklad samverkan mellan stat, region och kommun, utredning om hantering av EU-medel samt utredning kring regional utveckling är några aktuella utredningar som berör den regionala nivåns roll och mandat.

Regionsamverkan Sydsverige har tydliggjort vad regionerna vill och anser, det handlar om att

- direktvalda regioner med beskattningsrätt innebär en politisk kraft som ger legitimitet och demokratisk förankring
- regionalt ansvar möjliggör snabbare och mer anpassningsbara beslut
- ett samlat och brett mandat ger en helhetssyn på utvecklingsfrågorna
- rollerna bör förtydligas så att genomförandansvaret finns på regional politisk nivå och tillsyn på nationell politisk nivå
- flernivåsamverkan är en styrka.

Samhällsstrukturen är komplex vilket ställer krav på tydliga roller och synliga gränser för den offentliga verksamheten, bland annat för att inte insyn och ansvarsutkrävande ska försvåras.

¹ [Regeringens skrivelse 2020/21:133 Nationell strategi för hållbar regional utveckling i hela landet 2021-2030](#)

Sydsveriges regionala politiska församlingar representerar mer än en fjärdedel av Sveriges befolkning så Regionsamverkan Sydsverige är en stark röst med möjlighet att göra skillnad. Kommunikation och påverkansarbete är därför ett prioriterat område för utskott och arbetsgrupper att arbeta med.

3.1 Infrastrukturplanering – utveckling av den sydsvenska transportinfrastrukturen

Infrastrukturarbetet utgår både ifrån statens specifika uppdrag till regionerna att upprätta regionala transportinfrastrukturplaner och det bredare uppdraget att medverka i det nationella arbetet, företräda regionernas intressen samt att verka för att den statliga planeringen samordnas med regionala och kommunala utvecklingsinsatser.

Trafikverket har på uppdrag av regeringen tagit fram ett inriktningsunderlag till nationell plan för transportinfrastrukturen 2026-2037, som ska ligga till grund för en infrastrukturproposition som förväntas beslutas av Riksdagen under senhösten 2024. Efter beslutet ger regeringen Trafikverket i uppdrag att ta fram förslag på en nationell infrastrukturplan samt regionerna att ta fram förslag på länstransportplaner. Regeringen förväntas besluta om ny nationell plan för transportsystemet under våren 2026.

Samsyn kring inriktning och prioriteringar är en del i arbetet med att få till en önskad utveckling av transportsystemet inom Sydsverige. Regionsamverkan Sydsverige utgår från de antagna positionspapperen för infrastruktur och kollektivtrafik, Sydsvenska prioriteringar samt Handlingsplan kollektivtrafik, vid dialog med och som inspel till regeringen och Trafikverket under framtagandet av nationell plan. Utskottet för infrastruktur har under 2023-2024 arbetat med aktualisering av Positions-papper för infrastrukturen, vilket antogs i styrelsen i mars 2024. Under 2024-2025 kommer utskottet att arbeta med förslag på en revidering av Sydsvenska prioriteringar samt påverkansarbete gentemot Trafikverket och regeringen.

För att uppnå de mål som Regionsamverkan Sydsverige satt för utvecklingen av resandet och trafikeringen med den regionala tågtrafiken krävs omfattande infrastrukturåtgärder inom järnvägssystemet. För att kunna utveckla resandet och trafiken i närtid har projektet Enkla åtgärder för utveckling av tågtrafiken genomförts i samarbete mellan arbetsgrupperna inom kollektivtrafik och infrastruktur. Detta har resulterat i en ”verktygslåda” med främst steg 1 och 2 åtgärder utifrån den så kallade 4-stegsprincipen samt förslag på metodik för ett förbättrat arbetssätt. Under 2024 kommer vi jobba vidare med att genomföra de insatser enligt den handlingsplan som de båda utskotten enats om under hösten 2024. Syftet är att genomföra åtgärder på systemnivå samt i utpekade stråk som kan genomföras på kort sikt till rimlig kostnad och med effekter som leder mot de uppsatta målen. Det handlar både om åtgärder för ökad effektivitet och kapacitet i trafiken och sådana som kan bidra till ett ökat resande.

Förslag på mål för mandatperioden: De av Regionsamverkan Sydsverige högst prioriterade investeringarna i infrastrukturen ska ligga med i den nationella planen för transportsystemet perioden 2026-2037 som beslutas av regeringen senvåren 2026.

Fokusområde för 2025:

- påverkansinsatser för de sydsvenska infrastrukturprioriteringarna

Utblick 2026 och 2027

I den nationella planen för transportsystemet som beslutas under våren 2026 ska de sydsvenska infrastrukturprioriteringarna finnas med.

3.2 Kollektivtrafik – utveckling av den storregionala kollektivtrafiken

Positions-papperet för kollektivtrafik som godkändes 2019 har en hög ambitionsnivå med en målbild som tydligt binder samman kollektivtrafikresandet mellan tillväxtmotorerna i Sydsverige, vilket bidrar till att förbättra förutsättningarna för arbets- och studiependling men även kultur- och fritidsresandet. I handlingsplanen för kollektivtrafik har positions-papperets målsättningar konkretiserats och den lägger fast en inriktning med fokus på den gränsöverskridande persontågtrafiken inom Sydsverige och blickar mot 2040. Arbetet framöver fortsätter att handla om att genomföra intentionerna i positions-papperet samt handlingsplanen för kollektivtrafik. Utifrån positions-papperets perspektiv och ställningstaganden planeras följande aktiviteter:

Resenären – enkla och attraktiva betallösningar

Fortsatt arbete med att synkronisera de olika biljett och betallösningarna som finns inom Sydtaxeavtalet för kollektivtrafiken inom ramen för Regionsamverkan Sydsverige. Sydtaxeavtalet gäller för gränsöverskridande resor i Skåne, Halland, Jönköping, Kronoberg, Kalmar och Blekinge med fortsatt arbete med att utveckla Sydtaxa 2.0. Med ett förenklat produktutbud och regelverk gentemot resenären i enlighet med Sydtaxeavtalet. så går det nu att sälja ett standardiserat utbud av länsöverskridandebiljetter såsom - Enkelbiljett - 24-timmarsbiljett - 30-dagarsbiljett - 365-dagarsbiljett inom hela området. Utveckling pågår med att öka möjligheten till att erbjuda fler länsöverskridande biljetter framöver exempelvis länsöverskridande skolbiljett och sommarbiljett. Gemensam sommarbiljett har införts tillsammans i Blekinge och Skåne.

Arbetet fortsätter också med att se på möjligheter att synkronisera och ensa i fråga om biljetter och försäljningskanaler där behoven förändrats under tid. Även frågan om harmonisering av regelverk mellan regionerna för exempelvis ta med cyklar ombord på tåg och taxor och frågor om möjlighet till platsbokning för detta ingår i uppdraget. Även frågan om behov av att harmonisera trafikdata och indata till reseplanerare för att förenkla för resenärerna att söka resa vid länsöverskridande resesökningar samt om möjligt ensa och kvalitetssäkra genomförande av prisjusteringar. Inom Sydtaxeavtalet skall biljetter vara utställda enligt den branschgemensamma BoB standarden som förvaltas av Samtrafiken. Leveransen av anpassningarna till standarden av delar av biljettsystemen i Sydsverige har varit framflyttad och försenad men är utlovad att vara genomförd under 2024. Fortsatt arbete pågår också via Samtrafiken och Svensk Kollektivtrafik med att följa, och vid behov påverka, utvecklingen av den EU standard inom Biljett- och Betalsystem så att förändringen mot nuvarande standard blir så liten som möjligt. Denna EU standard beräknas vara färdig under 2026. Säkerställa en god nivå på stationsmiljöer med enkel och god information till resenärerna med den kundnära utrustning som vi har på tågstationerna är en viktig fråga. Trafikverkets pågående arbete med övertagande av ansvaret för utrustning samt drift och underhåll befaras medföra en försämring för våra resenärer. Regionsamverkan Sydsverige har motsatt sig detta och önskat ett fortsatt regionalt och kommunalt ansvar för väderskydd med tillhörande utrustning på de lokala tågstationerna. Fortsatt arbete behövs för frågan om regionalt och kommunalt ansvar för den kundnära utrustningen på våra tågstationer.

Trafikeringen – utveckling och uppdatering av tågtrafiken

Kollektivtrafiken i Sydsverige ska knyta samman tillväxtmotorer och regionala kärnor och stärka deras samspel med sitt omland. Sedan lång tid tillbaka knyter bland annat Öresundståg, Pågåttåg och Krösatåg samman våra regioner. Kollektivtrafiken ska vara enkel att förstå och enkel att resa med. Kollektivtrafiksystemet består av linjer och knutpunkter, som hänger ihop i tid och rum och för att trafiken skall vara attraktiv så planeras tidtabeller med takt och symmetri. För Öresundstågstrafiken så implementeras förändrad takt över Öresundsbron (kvartstrafik) på svenska sidan inom Tågplan 2024–2025. Detta innebär förändringar i trafikupplägg på flera håll i Sydsverige med kortare restider på vissa sträckor i enlighet med RSS restidsmål men även införande av fler stationsuppehåll på andra sträckor såsom exempelvis nya stopp i Burlöv i samband med att det nya fyrspåret mellan Malmö och Lund blivit klart. Inom pågående tågupphandlingar arbetas intentionerna i Regionsamverkan Sydsveriges positionspapper samt handlingsplan in. Parallella tågssystem med både storregionalt tågssystem med behov av nya snabbare och komfortabla och kapacitetsstarka tågfordon såsom nästa generations Öresundståg men även lokaltåg med nya moderna Krösatåg pågår det bland annat arbete kring. Nästa generations Öresundståg behöver sättas i trafik kring 2030 och Krösatågen kommer levereras med start 2025 och ny tågdepå för denna tågtrafik har tagits i bruk i Nässjö.

Samhället – infrastrukturbehov för utveckling av tågtrafiken i Sydsverige

För att uppnå de mål som Regionsamverkan Sydsverige satt för utvecklingen av resandet och trafikeringen med den regionala tågtrafiken krävs omfattande infrastrukturåtgärder inom järnvägssystemet. Samsyn kring inriktning och prioriteringar är en del i arbetet med att få till en önskad utveckling av transportsystemet inom Sydsverige. Som grund för dialog och som inspel under föregående planeringsomgång har utgått från antagna Positionspapper för infrastruktur samt kollektivtrafik, Sydsvenska prioriteringar och Handlingsplan kollektivtrafik. För att uppnå de mål som Regionsamverkan Sydsverige satt för utvecklingen av resandet och trafikeringen med den regionala tågtrafiken krävs omfattande infrastrukturåtgärder inom järnvägssystemet. Flertalet av de åtgärder som identifierats i handlingsplanen för kollektivtrafik, som till exempel dubbelspårutbyggnader, mötesstationer och hastighetshöjningar, finns dock inte med i den gällande

nationella planen för transportinfrastrukturen. Ett arbete tillsammans med utskottet för infrastruktur har genomförts kring åtgärder som kan implementeras inom kortare tidshorisonter med syftet att med ett brett perspektiv inventera och analysera möjliga åtgärder som kan genomföras till rimlig kostnad och med effekter som leder mot de uppsatta målen. Det är av största vikt att samarbetet fortsätter mellan arbetsgrupperna för Infrastruktur och Kollektivtrafik i dessa frågor då inspelen till nationell nivå gällande järnväg utgår från både kollektivtrafikresenärens resbehov och godstrafikens behov.

Fokusområde för 2025:

Utveckla Sydtaxa 2.0 – möjliggöra utveckling av nya gränsöverskridande biljettprodukter samt synkronisera och ensa regelverk, biljetter och försäljningskanaler.

Utblick 2026 och 2027

Ett arbete med utveckling och uppdatering av tågtrafiken i enlighet med intentionerna i kollektivtrafikens positionspapper är ett ständigt pågående arbete vid exempelvis upphandlingar.

3.3 Kultur

Positionspapperet Ett enat Sydsverige skapar ett starkt kultursverige genomförs av såväl kulturutskottet, arbetsgruppen och kulturutskottets beredningsgrupper. Nationellt påverkansarbete sker i form av exempelvis gemensam remisshantering och myndighetssamverkan med ett tiotal kulturmyndigheter. Bland annat deltar en representant från kulturutskottets arbetsgrupp kontinuerligt i dialoger med Kulturrådet vilket skapar möjligheter att påverka nationella förslag och insatser.

Följande beredningsgrupper har uppdrag från kulturutskottet: professionell bild och form, professionell dans, bibliotek och läsfrämjande, litteratur, filmkultur, kulturarv, hemslojd, musik samt kulturella och kreativa näringar. Regionsamverkan Sydsveriges kulturarbete är en integrerad del av regionernas ordinarie kulturpolitiska uppdrag och budget och har därutöver statsbidrag som stimulansmedel för Sydsvenska positionsförflyttningar. Det som är gränsöverskridande och det som görs bättre tillsammans är vägledande för beredningsgruppernas arbete.

Regionsamverkan Sydsverige har enats om tre kulturpolitiska prioriteringar från vilka arbetet utgår från:

- 1. Sydsverige lockar – dynamiskt och öppet med internationell lyskraft**
Kulturen lockar besökare, utövare och nya invånare från hela världen. Det rika och varierande kulturutbudet bidrar starkt till Sveriges attraktivitet och innovation.
- 2. Sydsverige samverkar – en kulturpolitik som stimulerar samarbeten**
När Sydsverige samverkar utnyttjas kompetens och resurser effektivt, och skapar både bredd och spets.
- 3. Sydsverige tillgängliggör – ett gränslöst Sydsverige tillgängligt för alla**
När Sydsverige samverkar ökar invånarnas möjligheter att på lika villkor ta del av och delta i kulturutbudet.

Fokusområde för 2025:

- Fortsatt nationellt påverkansarbete kring kulturpolitiskt strategiska frågor, till exempel lyfts 2025 frågan kring kultur i skolan
- Fortsatt samverkan inom ramen för beredningsgruppernas ordinarie uppdrag.

Utblick 2026 och 2027

- Kulturutskottet följer noga utvecklingen på nationell nivå och föreslår behovsstyrda insatser för att främja invånares och besökares tillgång till kultur samt produktion av kultur i Sydsverige.

3.4 Regional utveckling

Inom det regionala utvecklingsområdet arbetar under 2025 tre beredningsgrupper inom områdena *kompetensförsörjning, digital tillgänglighet samt energiförsörjning*. Gruppernas arbete omfattar samverkan, erfarenhetsutbyte och lärande, omvärldsbevakning och påverkansarbete. På uppdrag från utskott och / eller styrelse genomförs olika satsningar vid behov.

Ett område som är aktuellt att bevaka och vara aktivt inom är sammanhållningspolitiken som är betydelsefullt för regionerna för att stärka konkurrenskraften, hållbar innovation, grön omställning och kompetensförsörjningen.

Strukturbilder är ett annat område som är aktuellt då vissa orter halkar efter, särskilt de vid regiongränserna där det är angeläget med samarbete.

3.4.1 Digital tillgänglighet

Hela Sveriges hållbara, gröna och digitala omställning gynnas av ett starkt Sydsverige. En välfungerande och samverkande, säker, hållbar och ändamålsenlig digital infrastruktur utgör ett fundament och ger förutsättningar för samhällets vardag, omställning och attraktivitet. Digital tillgänglighet för arbete, bostäder, utbildning, kultur och service är av avgörande betydelse i människors dagliga liv. Digital infrastruktur är också en mycket viktig faktor i den gröna omställningen av transportsystemen, näringslivet och arbetsmarknaden. För att leverera förutsättningar för utveckling och förbättringar och nå mål inom områden med regional logik, och inom Regionsamverkan Sydsveriges arbetsområden behöver den hållbara, säkra och ändamålsenliga digitala infrastrukturen sättas i sitt sammanhang tillsammans med planerade förbättringar inom exempelvis transportinfrastrukturen, kollektivtrafik, kultur, arbetsmarknad och funktionella samband. Nu gäller att få Sydsverige att använda den digitala infrastrukturen på bättre sätt och dra nytta av investeringar genom de förbättringar och måluppfyllelse som den kan bidra till genom en hög digital tillgänglighet i Sydsverige.

Digital konnektivitet (del av digital infrastruktur) är idag en förutsättning för hållbar tillväxt, sysselsättning, företagande, jämlik vård, effektiv förvaltning och inte minst för att förenkla vardagen för invånare och företag. Det ses som självklart att kunna koppla upp sig när som helst, var som helst. Visa på förutsättningar som finns i den digitala infrastrukturen och för att förstärka Sydsveriges digitala tillgänglighet och påskynda och genomföra digital omställning för människor, företag och samhället.

Fokusområde för 2025:

Ett påverkansarbete behöver göras för att tydliggöra regionernas roll när det gäller digital tillgänglighet – som en följd av ”Regionernas roll och utveckling” och vid behov bistå med underlag som kan visa på ett eller flera alternativ samt identifierade möjligheter, hot, styrkor och svagheter ur perspektivet hållbar regional utveckling.

Verka för bredbandsutbyggnad och digital infrastruktur som *femte transportslag* - som en följd av ”Regionernas roll och utveckling” och vid behov bistå med underlag som kan visa på ett eller flera alternativ samt identifierade möjligheter, hot, styrkor och svagheter ur perspektivet hållbar regional utveckling.

Arbeta med mobilnätens täckning och förmåga. Där en fördjupning av ”uppkoppling längs vägar och järnvägar” bör vara ett arbete vilket har tydliga fördelar att hanteras i ett sammanhang som Regionsamverkan Sydsverige.

Utblick 2026 och 2027

Fortsatt påverkansarbete som främjar utbyggnad av bredband och ger förutsättningar för en ökad digitalisering. Det handlar om samverkan, erfarenhetsutbyte, lärande och omvärldsbevakning.

3.4.2 Energiförsörjning

Elprisområde SE4, där regionerna i RSS ingår, är utpekad som det område i Europa med minst installerad elproduktionskapacitet i förhållande till förväntad maximal användning. Fokus i samarbetet inriktas därför på initiativ för ökad elproduktion i Sydsverige, vilket skulle bidra till lägre elpriser samtidigt som leveranssäkerheten skulle stärkas.

Fokusområde för 2025:

Arbetet med **effektprognoser** fortsätter med fokus på att

- utveckla modellen i syfte att göra den ännu mer användbar
- hitta format för långsiktig drift av effektprognoserna inklusive former för uppdateringar
- eventuellt titta på olika scenarier för elektrifieringstakt
- stärka kopplingen till regional och kommunal energiplanering
- samordna / föra dialog med andra aktörer som också tar fram liknande prognoser / kartor (till exempel Länsstyrelserna)

Gemensamt **påverkansarbete** för att Försvarsmakten ska utses till en strategisk och proaktiv dialogpartner i den nationella, regionala och lokala energiplaneringen. Några av regionerna arbetar redan med denna fråga inom ramarna för sitt påverkansarbete och gemensamt bedöms det finnas större möjlighet att lyckas.

Utblick 2026 och 2027

Fortsatt fokus på samverkan och initiativ för att öka elproduktionen i Sydsverige samt gemensamt påverkansarbete.

3.4.3 Kompetensförsörjning

Utmaningarna med att kompetensförsörja olika branscher i näringslivet och offentlig sektor är stora. Alla regioner ska, enligt lagen (2010:630) och förordningen (2017:583) fastställa mål och prioriteringar för det regionala kompetensförsörjningsarbetet och tillhandahålla bedömningar av kompetensbehov. Regionerna i Sydsverige har tagit sig an uppdraget på olika sätt och med olika förutsättningar. Erfarenhetsutbyte inom Regionsamverkan Sydsverige är värdefullt.

Förutom arbetet inom Regionsamverkan Sydsverige sker utbyte och samverkan mellan regionerna i andra sammanhang. Mellan regioner som gränsar till varandra finns funktionella samband som är intressanta och viktiga i ett kompetensförsörjningssammanhang. Kunskapsunderlaget med funktionella samband som arbetats fram för Sydsverige kan vara ett verktyg i olika interregionala samarbeten.

Fokusområde för 2025:

- Påverkansarbete för att utbildnings-, arbetsmarknads-, näringslivs-, arbetsmarknads- och regional utvecklingspolitik ska utvecklas i en riktning som stödjer det sydsvenska perspektivet inom kompetensförsörjning. Möjliggöra avstämning av remissvar men också i relevanta fall göra gemensam återkoppling. Gemensam återkoppling kan till exempel göras till kommande OECD-rapport *Strengthening the Governance of the Swedish Skills system*
- Erfarenhetsutbyte med fokus på kompetensbedömningar, regional utbildningsplanering, statistik, analyser, prognoser, kompetensutveckling och omställning.
- Informationsinhämtning, dialog och återkoppling med och till myndigheter och organisationer (till exempel branschorganisationer) i kompetensförsörjningsfrågor.

Utblick 2026 och 2027

Fortsatt arbete med påverkansarbete, erfarenhetsutbyte och informationsinhämtning.

4. Utvecklat uppdrag för den regionala politiska nivån

Statliga utredningar har initierats om regionernas roll och utveckling och Regionsamverkan Sydsverige värnar regionalt ansvarstagande, regional handlingskraft och regional logik som viktiga för en positiv utveckling. Näringslivsutveckling, turism, infrastruktur och kommunikationer, kultur, miljö, utbildning och forskning, kompetensförsörjning, folkhälsa samt hälso- och sjukvård är de viktigaste verksamhetsområdena för den regionala utvecklingen. Dessa frågor har en regional logik där man ser till helheten, avväger intressen, sätter mål, prioriterar, fördelar resurser och är drivande för utvecklingen. De bör därför helt eller delvis hanteras av den regionala politiska nivån. Med hänvisning till olika uppgifters regionala logik är frågan om regionerna har ett mandat som motsvarar behoven. I de fall den regionala politiska nivån saknar eller har ett för svagt mandat bör dialog föras om överföring av uppgifter och resurser från den nationella nivån till den regionala nivån. Det kan också handla om kompletterande uppgifter till den regionala nivån eller förtydligande av uppdrag inom givna områden. Ett bra samarbete mellan alla olika aktörer som arbetar för den regionala utvecklingen är av stor betydelse. Det regionala utvecklingsarbetet handlar i hög grad om samverkan kring gemensamma visioner, mål och handlingsplaner. Vissa politikområden har en struktur som innebär att flera olika nivåer och geografier är inblandade i beslut och implementering. Beslutsprocesser handlar i hög utsträckning om nätverksbyggande, samhandling och samverkansprocesser. Beslutsfattande och implementering kräver ett samspel mellan nivåerna.

Fokus är framför allt på genomförande och samverkan med nationella nivåer kring kompetensförsörjning, infrastruktur, kultur, digital tillgänglighet samt energiförsörjning.

5. Övrigt

Utifrån behov eller / och omvärldsförändringar kan nya uppdrag initieras som aktuella samarbeten.

6. Kommunikation och påverkansarbete

Ett av syftena med Regionsamverkan Sydsverige handlar om påverkansarbete. Mer än en fjärdedel av Sveriges befolkning representeras av Sydsveriges regionala politiska församling varför Regionsamverkan Sydsverige är en stark röst med möjlighet att göra skillnad. Kommunikation och påverkansarbete är därför ett prioriterat område för utskott och arbetsgrupper att arbeta med.

Regionsamverkan Sydsveriges enskilda medlemsorganisationer har kommunikationsresurserna och de har samtidigt samarbetets starkaste varumärken. Organisationsnamnet Regionsamverkan Sydsverige ska användas av respektive medlem när det ger nytta och mening för att uppnå de gemensamma målen med verksamheten. Den största nyttan med samarbetet är att den ger de gemensamma frågorna större tyngd när de kommuniceras samlat gentemot beslutsfattare på nationell nivå. Organisationsnamnet Regionsamverkan Sydsverige ska därför endast användas i kommunikationssyfte i ett samlat, samordnat och planerat sammanhang.

Regionsamverkan Sydsveriges huvudmän är regionerna i Sydsverige. Arbetet ska genomföras med öppenhet och transparens vilket innebär att uttalanden och utlämnande av handlingar sker i enlighet med offentlighetsprincipen.

Budskap

Mer än en fjärdedel av Sveriges befolkning bor i Sydsverige. När vi agerar gemensamt får vi tillräcklig tyngd för att kunna påverka. Regionsamverkan Sydsverige vill nå resultat genom gränsöverskridande samverkan och nytänkande samhällsreformer genom bland annat flernivåstyrning.

Målgrupper (utan prioriteringsordning)

- regering och riksdag
- statliga myndigheter
- utredare i nationella utredningar
- valda företrädare för de ingående organisationerna i Regionsamverkan Sydsverige
- medarbetare i de ingående organisationerna i Regionsamverkan Sydsverige som arbetar med de sakfrågor som Regionsamverkan Sydsverige lyfter
- kommunerna i Sydsverige
- invånare i Sydsverige
- media

Kommunikationsmål

Regionsamverkan Sydsveriges kommunikationsmål är:

- Att bevaka Sydsveriges intressen på nationell nivå inom ramen för de prioriterade verksamhetsområdena genom att bland annat förse beslutsfattare med relevanta faktaunderlag.
- Att det uppfattas som samma budskap från medlemsorganisationerna och från Regionsamverkan Sydsverige vid kommunikation med nationella nivå.
- Att informera Sydsveriges invånare om konkreta resultat som en följd av samarbetet.

Kommunikationsformer

Internkommunikation

Regionsamverkan Sydsverige har ett stort antal förtroendevalda ledamöter och medarbetare från de ingående organisationerna. Respektive organisation har ett ansvar att informera inom sin organisation då det är viktigt att få relevant information om samarbetets olika verksamheter.

Påverkanskommunikation

I hög utsträckning syftar Regionsamverkan Sydsveriges verksamhet till att bevaka och främja sydsvenska intressen gentemot regering, riksdag, statliga myndigheter och EU. För detta krävs noggrant uttänkt och samordnad påverkanskommunikation.

- I påverkansarbete är det viktigt att tydliggöra syftet. Varför ska vi påverka och varför är det så viktigt?
- Ta fram en långsiktig strategi och en konkret handlingsplan för påverkansarbetet.
- Sätt tydliga mål och delmål för påverkansarbetet. Identifiera hur förändringar kan mätas hos målgruppen.
- Identifiera en eller ett par tydliga målgrupper.
- Ta fram ett tydligt huvudbudskap som är lätt att förstå och komma ihåg. Budskapet ska tala till den identifierade målgruppen och gå att använda i många olika sammanhang.
- Kartlägg opinionsbildare som är engagerade i frågan och skulle kunna fungera som antingen ambassadörer eller motdebattörer.
- Använd nyhetsmedier och upprätta en lista över journalister som bevakar ämnesområdet och informera dem när något nytt händer. Kommentera omvärldshändelser och skicka pressmeddelanden med egna nyheter.
- Skriv nyhetsinriktade debattartiklar där budskapet tydligt framgår och replikera snabbt på andras inlägg.

Kanaler och talespersoner

- www.regionsamverkan.se – på den gemensamma webbplatsen publiceras framför allt aktuell information om Regionsamverkan Sydsverige samt kontaktuppgifter till politiker och tjänstemän i organisationen.
- Netpublicator är tillgänglig för alla som har uppdrag i Regionsamverkan Sydsverige (<https://www.netpublicator.com/account/signin/?redirect=/documents> – Regionsamverkan Sydsverige, styrelsen respektive ledningsgruppen). Här publiceras information såsom möteshandlingar, anteckningar från möten och presentationer, handlingsplan, årsberättelse, stadgar och mötesplan.
- Medlemsorganisationerna i Regionsamverkan Sydsverige och deras respektive interna och externa kanaler för kommunikation.
- Pressmeddelanden och presskonferenser.

Talesperson för organisationen är i första hand ordföranden, i andra hand andra ledamöter i styrelsen. I överenskommelse med styrelsen kan även ordförande i utskotten eller andra ledamöter i utskotten inom sina respektive områden företräda Regionsamverkan Sydsverige.

Tillgänglighetsanalys och anpassning

Lagen om tillgänglighet trädde i kraft 23 september 2020. Webbplatsen ska vara tillgänglig för alla, inklusive personer med funktionsvariationer.

GDPR – EU-lagstiftning

Med EU-lagstiftning följer obligatoriska regler för hur organisationers och företags användning av personuppgifter ska ske på ett integritetsvänligt sätt.

Styrgrupp och beredningsgrupp inom påverkansarbete och kommunikation

För att stärka och utveckla påverkansarbetet inom Regionsamverkan Sydsverige initieras en beredningsgrupp för att involvera alla regionerna i detta. Beredningsgruppen leds av Region Skåne och rapporterar till ledningsgruppen. Styrgrupp för arbetet är ordförandeberedningen.

7. Ekonomi

Föreningens kostnader delas solidariskt av medlemmarna enligt en av styrelsen fastställd budget. Den ideella föreningen har till sitt förfogande ett från medlemmarna organisatoriskt fristående sekretariat som finansieras gemensamt. Sekretariatet svarar för den formella hanteringen av föreningens ärenden, ger administrativ service till föreningens olika politiska organ och beredningsgrupper samt ansvarar för genomförandet av utrednings-, utvecklings- och uppföljningsprojekt.

För särskilda insatser och initiativ kan ansökas om ytterligare bidrag eller tillskott från medlemsorganisationerna, andra intressenter, fonder eller offentliga myndigheter.

Varje medlemsorganisation bär sina kostnader för respektive ledamöters och tjänstemäns deltagande i sammanträden, utskott och annan verksamhet som är knuten till samarbetet.

Verksamheten drivs i den juridiska formen allmännyttig ideell förening vilket innebär att föreningen inte är skattskyldig eller momspliktig.

Föreningens budget är

Intäkter

	2023	2024	2025	2026	2027
Region Blekinge	300 000	300 000	300 000	300 000	300 000
Region Halland	300 000	300 000	300 000	300 000	300 000
Region Jönköpings län	300 000	300 000	300 000	300 000	300 000
Region Kalmar län	300 000	300 000	300 000	300 000	300 000
Region Kronoberg	300 000	300 000	300 000	300 000	300 000
Region Skåne	1 150 000	1 150 000	1 150 000	1 150 000	1 150 000
Summa	2 650 000	2 650 000	2 650 000	2 650 000	2 650 000

Kostnader

	2023 utfall	2024 budget	2025 budget	2026 budget	2027 budget
Sekretariat	1 513 496	2 050 000	2 050 000	2 050 000	2 050 000
- samordnare 50%	(723 608)				
- 3 sammankallande x 20%	(346 856)				
- 1 sammankallande 30%	(346 000)				
- ekonom 20%	(97 032)				
- kommunikatör 20%					
Utredningsmedel	2 007 892	500 000	500 000	500 000	500 000
Revision	23 500	25 000	25 000	25 000	25 000
Möteskostnader, seminariekostnader, layout, tryckkostnader och övrigt	740 428	75 000	75 000	75 000	75 000
Summa	4 285 316	2 650 000	2 650 000	2 650 000	2 650 000

Regionsamverkan Sydsverige har haft ett överskott av medel tidigare år som beror på att de i sekretariatet som har rätt att ta ut ersättning för nedlagt arbete inte alltid tar ut ersättning och därmed finns möjlighet att besluta om speciella satsningar i Sydsverige. 2023-12-31 fanns 1,4 mkr på bankkontot.

Finns tillräckliga resurser kvar från tidigare år kan styrelsen besluta att medlemsbidrag inte ska tas ut.

Bilaga 1 – stadgar för Regionsamverkan Sydsverige från 1 januari 2019

(beslutade vid styrelsemöte 27 september och 19 oktober 2018)

§ 1 Namn

”Regionsamverkan Sydsverige” med organisationsnummer 802471-7442 existerar i nuvarande form sedan 1 januari 2016 och benämndes före 2016 ”Sydsvensk regionbildning ideell förening”. Verksamheten drivs i den juridiska formen allmännyttig ideell förening vilket innebär att föreningen inte har några skattepliktiga intäkter och därmed inte heller bedriver någon momspliktig verksamhet.

§ 2 Ändamål

Syftet är att, med medborgarnas bästa för ögonen, utveckla samarbetet mellan verksamheterna i Region Blekinge, Region Halland, Region Jönköpings län, Region Kalmar län, Region Kronoberg och Region Skåne.

Målsättningen är att skapa en grund för ökad tillväxt i Sydsverige i ekonomiskt, ekologiskt, kulturellt och socialt hänseende. Grunden för denna ambition ska vara en strävan efter en helhetsorienterad och långsiktigt hållbar utveckling.

§ 3 Uppdrag

Uppdrag och uppgifter som till sin karaktär vinner på en gemensam beredning och beslutsfattande ur ett sydsvenskt perspektiv hanteras inom ramen för samarbetet. Uppdragen handlar framförallt om strategisk och övergripande planering, framtagande av gemensamma positionspapper, påverkansarbete genom bland annat dialog med relevanta aktörer samt gemensamma remissyttranden. Konkret och lösningsorienterat samarbete genomförs där det ger mervärde för organisationerna eller medborgarna.

§ 4 Mandat och roll

Samarbetet i Regionsamverkan Sydsverige har beslutande, rådgivande och rekommenderande funktioner. Den ideella organisationens beslutsfattande är aldrig överordnat respektive huvudmans beslutsfattande utan beslut som berör respektive huvudmans verksamhet måste fattas i medlemsorganisationernas politiska församlingar, enligt gällande besluts- och delegationsordning, för att vara giltiga.

§ 5 Medlemskap

Medlemmar i föreningen ”Regionsamverkan Sydsverige” är Region Blekinge, Region Halland, Region Jönköpings län, Region Kalmar län, Region Kronoberg och Region Skåne. Inträde eller utträde av medlemmar innebär ändring av stadgar som hanteras av styrelsen (se § 10).

§ 6 Årsmöte

Högsta beslutande organ för samarbetet är årsmötet som beslutar om årsberättelse samt beviljar styrelsen ansvarsfrihet. Årsmötet väljer även revisorer. Ordinarie årsmöte ska hållas varje kalenderår före juni månads utgång. Kallelse till årsmötet skickas per mail senast 10 dagar före mötet. Varje medlem har i förväg valt en ledamot som har rösträtt på årsmötet.

§ 7 Kostnader och finansiering

En årlig handlingsplan inklusive budget med respektive medlems avgift till föreningen fastställs av styrelsen för Regionsamverkan Sydsverige och godkänns därefter i varje medlemsorganisation. Verksamhetsåret är 1 januari till 31 december.

För särskilda insatser och initiativ kan ansökas om ytterligare bidrag eller tillskott från medlemsorganisationerna, andra intressenter, fonder eller offentliga myndigheter.

Varje medlemsorganisation bär sina kostnader för respektive ledamöters och tjänstemäns deltagande i sammanträden, utskott och annan verksamhet som är knuten till samarbetet.

§ 8 Organisation

8.1 Styrelse

Styrelsen inom Regionsamverkan Sydsverige fastställer handlingsplan, identifierar och beslutar om uppdrag till utskott och arbetsgrupper, styr och ger vägledning under arbetets gång samt får rapport efter slutfört uppdrag.

Styrelsen utgörs av tolv ledamöter samt tolv ersättare. Ordinarie ledamot är styrelseordförande i respektive medlemsorganisation. Övriga ledamöter och ersättare beslutar varje medlem själv vilka som utses. Ledamöter och ersättare väljs för en mandatperiod om fyra år överensstämmande med regionernas mandatperiod. Både ordinarie ledamöter och ersättare bjuds in till styrelsens möten.

Ordförandeskapet är permanent med ordförande från Region Skåne, uppdraget som vice ordförande roterar på ett år mellan de övriga regiondelarna. 2019 har Kronoberg vice ordförande-uppdraget, 2020 Blekinge, 2021 Halland, 2022 Jönköping och 2023 Kalmar.²

Styrelsen möts efter behov, dock minst fyra gånger per år. Varje ledamot har en röst, röstningen avgörs med enkel majoritet. Är rösterna lika är ordförandes röst avgörande. Anteckningar förs vid styrelsemöte och undertecknas av ordförande samt justeras av ytterligare en närvarande.

8.2 Utskott

Utskott bildas kring särskilda områden och / eller uppgifter för att förbereda beslut som ska tas i styrelsen. Fokus för samarbetet är inom områdena regional utveckling, infrastruktur och kollektivtrafik samt kultur. För vardera område etableras ett utskott med minst en ledamot från varje regiondel som i medlemsorganisationen har ledande ansvar för sakområdet.

Uppdragen beslutas av och återrapporteras till styrelsen, liksom sammansättning och val av ordförande. Ordförande i de olika utskotten fördelas mellan de olika regiondelarna. Ärenden ska beredas av respektive utskott före beslut i styrelsen. Till varje utskott knyts tjänstemannastöd med en tjänsteman från vardera region som i sin hemmaorganisation arbetar med frågan. Uppdrag kan vara under kortare eller under längre tid.

8.3 Ledningsgrupp

En ledningsgrupp bestående av regiondirektörerna samt regionala utvecklingsdirektörerna möts med samma regelbundenhet som styrelsen för att bereda ärenden och säkerställa frågornas hantering inom respektive organisation.

8.4 Sekretariat och gemensamma arbetsinsatser

Den ideella föreningen har till sitt förfogande ett från medlemmarna organisatoriskt fristående sekretariat. Sekretariatet ska bland annat

- svara för den formella hanteringen av föreningens ärenden
- ge administrativ service till föreningens olika politiska organ och beredningsgrupper
- ansvara för genomförandet av utrednings-, utvecklings- och uppföljningsprojekt.

Chefen för sekretariatet är organisatoriskt direkt underställd styrelsens ordförande. Styrelsen fastställer de sekretariatsresurser som krävs för fullgörande av föreningens uppgifter. För de medarbetare som utför tjänster i sekretariatet fullgör den medlemsorganisation där medarbetaren är formellt anställd de skyldigheter som enligt lagar och avtal ankommer på en arbetsgivare.

För att säkra högsta kompetens och en stark förankring i, samt synkronisering med arbetet hos medlemsorganisationerna utser respektive organisation relevanta kompetenser för att bistå styrelsen, utskotten och ledningsgruppen för beredning och verkställighet av fattade beslut. Medlemsorganisationerna har det huvudsakliga ansvaret för genomförande av det gemensamma arbetet varför tydligt identifierade kompetenser är en framgångsfaktor.

² För 2024 har Region Kronoberg uppdraget som vice ordförande, 2025 Blekinge, 2026 Halland, 2027 Jönköping och 2028 Kalmar

8.5 Firmateckning

Styrelsen, ordförande och vice ordförande samt chefen för sekretariatet har rätt att var för sig skriva under i föreningens namn med rättslig bindande verkan.

§ 9 Revision

Föreningen skall ha minst tre revisorer varav en auktoriserad revisor, som utses av årsmötet. Revisorerna väljs för en mandatperiod om fyra år överensstämmande med regionernas mandatperiod.

§ 10 Stadgeändringar

Ändringar av stadgarna och överenskommelsen för Regionsamverkan i Sydsverige kräver beslut vid två på varandra följande möten i styrelsen för att däremellan godkännas i medlemsorganisationerna.

§ 11 Upplösning

Föreningen upplöses när en majoritet av på styrelsen närvarande röstberättigade medlemmar beslutar om upplösning.

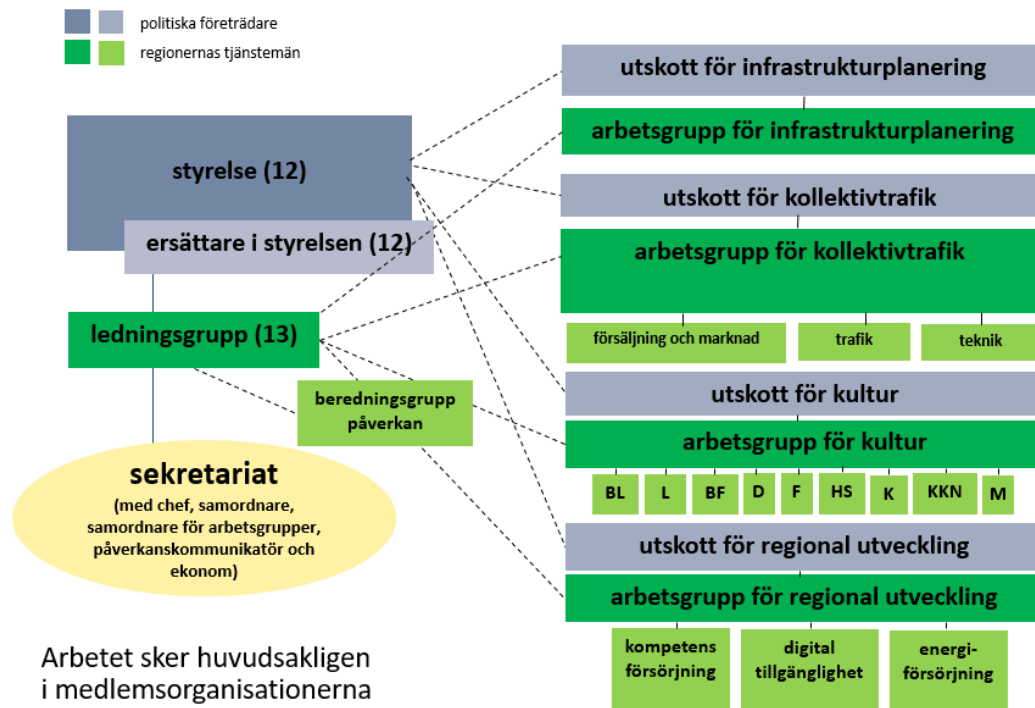
§ 12 Likvidation

Vid föreningens upplösning skall föreningens behållning, efter att skulder betalats, fördelas enligt samma grund som finansieringen.

§ 13 Ikraftträdande

Stadgarna träder i kraft den 1 januari 2019.

Bilaga 2 – organisation Regionsamverkan Sydsverige (uppdaterad 2025-01-16)



Regionsamverkan Sydsverige har en **styrelse** som består av tolv ledamöter: Carl Johan Sonesson (M), regionstyrelsens ordförande i Skåne (ordförande) Robert Lindén (SD), regionstyrelsens ordförande i Blekinge Mikaela Waltersson (M), regionstyrelsens ordförande i Halland Rachel De Basso (S), regionstyrelsens ordförande i Jönköping Angelica Katsanidou (S), regionstyrelsens ordförande i Kalmar Henrietta Modig Serrate (S), regionstyrelsens ordförande i Kronoberg Christina Mattisson (S), styrelseledamot från Region Blekinge Per Persson (S), styrelseledamot från Region Halland Stina Sinclair (KD), styrelseledamot från Region Jönköpings län (från 2025-01-01) Malin Sjölander (M), styrelseledamot från Region Kalmar län Anna Zelvin (KD), styrelseledamot från Region Kronoberg Henrik Fritzon (S), styrelseledamot från Region Skåne

Ersättare utgörs av två styrelseledamöter i varje medlemsorganisation:

Richard Lapell (S), Region Blekinge
 Björn Tenland Nurhadi (SD), Region Blekinge
 Helene Andersson (C), Region Halland
 Lise-Lotte Bensköld Olsson (S), Region Halland
 Tommie Ekered (M), Region Jönköpings län
 Per Eriksson (C), Region Jönköpings län
 Karin Helmersson (C), Region Kalmar län
 Jimmy Loord (KD), Region Kalmar län
 Ida Eriksson (M), Region Kronoberg
 Anna Johansson (C), Region Kronoberg
 Anna Jähnke (M), Region Skåne
 Anna Ingers (S), Region Skåne

Ordförandebereidning:

Carl Johan Sonesson (M), Region Skåne
 Robert Lindén (SD), Region Blekinge
 Mikaela Waltersson (M), Region Halland
 Rachel De Basso (S), Region Jönköpings län
 Angelica Katsanidou (S), Region Kalmar län
 Henrietta Modig Serrate (S), Region Kronoberg

Ledningsgruppen består av:

Thorbjörn Lindhqvist, kanslichef, ordförande
 Anders Johansson, Region Blekinge
 Krister Björkegren, Region Halland
 Jane Ydman, Region Jönköpings län
 Ingeborg Eriksson, Region Kalmar län
 Andreas Liljenrud, Region Kronoberg
 Lars-Åke Rudin, Region Skåne
 Mona Glans, Region Blekinge
 Ulrika Bertilsson, Region Halland
 Karin Hermansson, Region Jönköpings län
 Helena Nilsson, Region Kalmar län
 Johan Lindberg, Region Kronoberg
 Anna Pettersson, Region Skåne
 Gunne Arnesson Lövgren, Region Skåne, sekreterare

Det finns fyra utskott och arbetsgrupper för olika verksamhetsområden:

Utskottet för infrastrukturplanering:

Richard Lapell (S), Region Blekinge
Fredrik Thomasson (SD), Region Blekinge
Helene Andersson (C), Region Halland
Per Persson (S), Region Halland (vice ordförande)
Per Svenberg (S), Region Jönköpings län
Leif Andersson (C), Region Jönköpings län
Karin Helmersson (C), Region Kalmar län
Pär-Gustav Johansson (M), Region Kalmar län
René Jaramillo (M), Region Kronoberg (ordförande)
Anna Zelvin (KD), Region Kronoberg
Gilbert Tribo (L), Region Skåne
Anna Ingers (S), Region Skåne

Utskottet för kollektivtrafik:

Carl Göran Svensson (M), Region Blekinge (ordförande)
Theo Zickbauer (S), Region Blekinge
Gösta Bergenheim (M), Region Halland
Christoffer Johansson (S), Region Halland
Per Svenberg (S), Region Jönköpings län
Leif Andersson (C), Region Jönköpings län
Peter Wretlund (S), Region Kalmar län (vice ordförande)
Carl-Wiktor Svensson (KD), Region Kalmar län
Joakim Pohlman (S), Region Kronoberg
Carina Bengtsson (C), Region Kronoberg
Carina Zachau (M), Region Skåne
Anders Schönström (S), Region Skåne

Kulturutskottet:

Jens Melander (S), Region Blekinge
Karolina Widerberg (SD), Region Blekinge
Hanna Schölander (L), Region Halland (ordförande)
Gustaf Kristensson (S), Region Halland
Aneth Amundson (S), Region Jönköpings län
Jimmy Ekström (L), Region Jönköpings län
Malin Anell (S), Region Kalmar län
Carl Dahlin (M), Region Kalmar län
Marcus Walldén (M), Region Kronoberg
Lars Rejdnell (L), Region Kronoberg
Fredrik Sjögren (L), Region Skåne (vice ordförande)
Stefan Pettersson (S), Region Skåne

Arbetsgrupp för infrastrukturplanering:

Johan Roman, Region Blekinge
Jan Törnell, Region Halland
Emil Hesse, Region Jönköpings län
Aslög Kantelius, Region Jönköpings län
Lina Broby, Region Kalmar län
Per Hansson, Region Kronoberg
Håkan Samuelsson / Martin Risberg, Region Skåne (sammankallande)

Arbetsgrupp för kollektivtrafik:

Mona Glans, Region Blekinge / Blekingetrafiken
Andreas Almquist, Region Halland / Hallandstrafiken
Carl-Johan Sjöberg, Region Jönköpings län
Mattias Ask, Region Kalmar län
Pär Welander, Region Kronoberg (sammankallande)
Maria Nyman, Region Skåne

Beredningsgrupp för försäljning och marknadsföring
Beredningsgrupp för trafik
Beredningsgrupp för teknik

Arbetsgruppen för kultur:

Malena Sandgren, Region Blekinge (sammankallande) fram till 31/1 2025
Lisa Andersson, Region Blekinge (sammankallande) från 1/2 2025
Karin Wettermark-Jonsson, Region Halland
Magnus Jonsson, Region Jönköpings län
Mia Carlsson, Region Kalmar län
Anna-Karin Axelsson, Region Kronoberg
Anna Lyrevik, Region Skåne

Beredningsgrupp för bibliotek och läsfrämjande (Emelie Ive, Region Skåne)
Beredningsgrupp för litteratur (Lena Sundgren Brorsson, Region Skåne)
Beredningsgrupp för bild och form (Lennart Alves Gernes, Region Jönköpings län)
Beredningsgrupp för dans (Viveka Sverkersson, Region Halland)
Beredningsgrupp för filmkultur (Anna Eriksson, Region Halland)
Beredningsgrupp för hemslöjd (Niclas Flink, Region Jönköpings län)
Beredningsgrupp för kulturarv (Johanna Peterson, Region Halland)
Beredningsgrupp för kulturella och kreativa näringar (Görel Abramsson, Region Blekinge)
Beredningsgrupp för musik (samarbete kring barn och unga, arrangörskap samt den regionala musikinstitutionens roll för musikerna i Sydsverige) (Petra Kloog, Musik i Syd)

Utskottet för regional utveckling:

Richard Lapell (S), Region Blekinge
Fredrik Thomasson (SD), Region Blekinge
Helene Andersson (C), Region Halland
Therese Stoltz (S), Region Halland
Per Eriksson (C), Region Jönköpings län
Kerstin Hammar (M), Region Jönköpings län (vice ordf)
Karin Helmersson (C), Region Kalmar län (ordförande)
Pär Gustav Johansson (M), Region Kalmar län
Robert Olesen (S), Region Kronoberg
Anna Johansson (C), Region Kronoberg
Niclas Nilsson (SD), Region Skåne
Anna Ingers (S), Region Skåne

Arbetsgruppen för regional utveckling:

Mona Glans, Region Blekinge
Ulrika Bertilsson, Region Halland
Marie Brander, Region Jönköpings län (sammankallande)
Helena Nilsson, Region Kalmar län
Johan Lindberg, Region Kronoberg
Anna Pettersson, Region Skåne
David Lindén, Region Skåne

Beredningsgrupp för kompetensförsörjning:

Malin Faraasen, Region Blekinge
Pernilla Isaksson, Region Halland (sammankallande)
Peter Johansson, Region Jönköpings län
Katarina Johansson, Region Kalmar län
Cristina Haraldsson / Jonas Mokvist, Region Kronoberg
Erik P Lindell, Region Skåne

Beredningsgrupp för digital tillgänglighet:

Rikard Svensson, Region Blekinge
Ellinore Swahn, Region Halland
Åslög Kantelius, Region Jönköpings län
Magnus Hammarstedt, Region Kalmar län (sammankallande)
Peter Kirsten, Region Kronoberg
Lars Winter-Hansen, Region Skåne

Beredningsgrupp för energiförsörjning:

Robert Hedman, Region Blekinge
Clara-Bella Bergman, Region Halland
Åslög Kantelius, Region Jönköpings län
Carolina Gunnarsson, Region Kalmar län
Pernilla Bodin, Region Kronoberg
Johanna Lundström, Region Skåne
Elin Malm, Region Skåne (sammankallande)

Sydsvenska förmöten inför politikerforum

Fredrik Thomasson (SD), Region Blekinge
Richard Lapell (S), Region Blekinge
Helene Andersson (C), Region Halland
Per Persson (S), Region Halland
Rachel De Basso (S), Region Jönköpings län
Stina Sinclair (KD), Region Jönköpings län
Kerstin Hammar (M), Region Jönköpings län (ersättare)
Per Eriksson (C), Region Jönköpings län (ersättare)
Karin Helmersson (C), Region Kalmar län
Pär-Gustav Johansson (M), Region Kalmar län
Malin Anell (S), Region Kalmar län (ersättare)
Carl Wiktor Svensson (KD), Region Kalmar län (ersättare)
Robert Olesen (S), Region Kronoberg
Anna Johansson (C), Region Kronoberg
René Jaramillo (M), Region Kronoberg (ersättare)
Anna Zelvin (KD), Region Kronoberg (ersättare)
Anna Jähnke (M), Region Skåne
Anna Ingers (S), Region Skåne

Sekretariatet:

Thorbjörn Lindhqvist, chef
Günne Arnesson Lövgren, samordnare
Marie Brander, samordnare regional utveckling
Håkan Samuelsson, samordnare infrastruktur
Pär Welander, samordnare för kollektivtrafik
Malena Sandgren, samordnare kultur
Thomas Nilsson, påverkansstrateg
Maria Borg, ekonom

Beredningsgrupp för påverkansfrågor:

Thomas Nilsson, Region Skåne, påverkansstrateg
Mattias Andersson, Region Blekinge
Anton Gardelin, Region Halland
Per Hellqvist, Region Jönköpings län
~~NN~~, Region Kalmar län (person utses efter behov)
Kristina Jordevik, Region Kronoberg

Kommunikation:

Anna Strömblad, Region Skåne
Madeleine Flood, Region Skåne
Johanna Wiechel-Steier, Region Halland
Elin Carholt, Region Jönköpings län
Lina Isaksson, Region Kalmar län
Kristina Jordevik, Region Kronoberg

Revisorer:

Göran Kannerby (KD), Region Kronoberg (vald för perioden 2023-2026)
Lillemor Landén Vepsä (S), Region Halland (vald tills revision för 2026 är avslutad)
Mattias Johansson, PwC

Ledamöter till årsmötet:

- Nicolas Westrup (SD), Region Blekinge (vald till 31/12 2026)
- My Clingston (KD) representant och Therese Stoltz (S), Region Halland ersättare
- Kerstin Hammar (M) och Leif Andersson (C), Region Jönköpings län
- Peter Wretlund (S) (ordinarie ledamot, vald till 31/12 2026) och Anders Andersson (KD), Region Kalmar län (ersättare, vald till 31/12 2026)
- René Jaramillo (M) och Robert Olesen (S), Region Kronoberg
- Carina Zachau (M) ordinarie ledamot och Andreas Schönström (S) ersättare, Region Skåne

Bilaga 3 – mötesplan 2025 för Regionsamverkan Sydsverige

Ledningsgruppen	Styrelsen
torsdagen den 6/2 kl 13.30-14.30 via Teams *	torsdagen den 6/3 kl 10-12 via Teams
torsdagen den 27/3 kl 13.30-14.30 via Teams	måndagen den 28/4 kl 12 till tisdagen den 29/4 kl 13 i Kalmar län**
torsdagen den 4/9 kl 12-16 i Kristianstad *	torsdagen 25/9 kl 10-12 via Teams
torsdagen den 9/10 kl 13.30-14.30 via Teams	torsdagen den 27/11 kl 10-12 i Kristianstad / Teams

* samordnare i arbetsgrupperna bjuds in till ledningsgruppens möte den 6/2 samt den 4/9

** ordförande i utskotten samt samordnare i arbetsgrupperna bjuds in till styrelsens möte den 28-29/4

Ordförandeberedning med styrelseordförande från samtliga sex regioner äger rum

- den 13/2 klockan 9-10
- den 3/4 klockan 9-10
- den 12/9 klockan 9-10
- den 13/11 klockan 10-11

Förberedande möten inför politikerforum genomförs som informella möten med de som deltar i politikerforum, mötena leds av ordförande i Region Skånes regionala utvecklingsnämnd. Mötena planeras äga rum

- 18/2 kl 8-9 via Teams inför politikerforum 21/2 2025
- 21/5 kl 14-15 via Teams inför politikerforum 23/5 2025
- 1/10 kl 8.30-9.30 via Teams inför politikerforum 3/10 2025
- 27/11 kl 8.30-9.30 via Teams inför politikerforum 28/11 2025
- 25/2 kl 8.30-9.30 via Teams inför politikerforum 27/2 2026
- 20/5 kl 8.30-9.30 via Teams inför politikerforum 22/5 2026

Regionsamverkan Sydsverige – årshjul

