



Handlingsplan och budget 2021

med utblickar för 2022 och 2023



INNEHÅLL

Sammanfattning

Inledning

1. Mandat, roll, struktur och organisation inför en ny mandatperiod
2. Prioriteringar för 2021
3. Uppdrag till utskott och arbetsgrupper
 - 3.1 regional utveckling
 - arbetsmarknad och kompetensförsörjning
 - bredbandsinfrastruktur och digitalisering
 - 3.2 infrastruktur och kollektivtrafik
 - 3.3 kultur
4. Utvecklat samarbete mellan de sydsvenska Brysselkontoren
5. Utvecklat uppdrag för den regionala politiska nivån
6. Kommunikationsplan
7. Agenda 2030 – en grund för Regionsamverkan Sydsveriges arbete
8. Övrigt
9. Finansiering

Bilaga 1 – stadgar

Bilaga 2 – organisation

Bilaga 3 – mötesplan för 2021

Bilaga 4 – basfakta om Sydsverige

Sammanfattning

Regionsamverkan Sydsveriges målsättning är att skapa en grund för ökad tillväxt i Sydsverige i ekonomiskt, ekologiskt, kulturellt och socialt hänseende. Grunden för denna ambition ska vara en strävan efter en helhetsorienterad och långsiktigt hållbar utveckling. Begreppet hållbar utveckling syftar på en utveckling som tillfredsställer dagens behov utan att äventyra kommande generationers möjligheter att tillfredsställa sina behov.

Medlemmar i föreningen "Regionsamverkan Sydsverige" med organisationsnummer 802471-7442 är Region Blekinge, Region Halland, Region Jönköpings län, Region Kalmar län, Region Kronoberg och Region Skåne. Syftet är att, med medborgarnas bästa för ögonen, utveckla samarbetet mellan verksamheterna i de sex regionerna.

Detta är en handlingsplan för 2021 med utblickar för 2022 och 2023, Regionsamverkan Sydsverige ska samverka, med varandra men även söka samverka med regering och riksdag, nationella myndigheter, kommuner och företag, allt som kan leda till insatser som gynnar Sydsverige och Sverige.

I de sex regioner som samarbetar i Sydsverige bor 2,7 miljoner invånare vilket representerar 26% av Sveriges befolkning. Detta faktum gör att Regionsamverkan Sydsverige är en kraft att räkna med, en röst att lyssna till och möjlighet finns att åstadkomma förändringar. Regionsamverkan Sydsverige skapar i flera sammanhang positiv uppmärksamhet och många andra regioner intresserar sig för detta sätt att samarbeta.

Det finns tre utskott i Regionsamverkan Sydsverige:

- Regionala utvecklingsutskottet som i nuläget fokuserar på arbetsmarknad och kompetensförsörjning samt bredband och digitalisering
- Utskottet för infrastrukturplanering och kollektivtrafik
- Kulturutskottet

Styrelsen för Regionsamverkan Sydsverige vill för 2021 att följande uppdrag ska ges hög prioritet:

- A. kommunikation och påverkansarbete kring Sydsverige som en stark region med möjlighet att göra skillnad
- B. genomförande av arbetsmarknadsinsatser och kompetensförsörjning utifrån den överenskommelse som gjorts med Arbetsförmedlingen
- C. revidering av prioriteringsdokumentet för infrastrukturplanering
- D. samordning och genomförande av insatser gällande bredbandsinfrastruktur och digitalisering

Budgeten för 2021 är som tidigare år 2 650 tkr där Region Skåne bidrar med 1150 tkr och Region Blekinge, Region Halland, Region Jönköpings län, Region Kronoberg samt Region Kalmar län vardera bidrar med 300 tkr. Största utgiften är ersättning för nedlagt arbete till tjänstemän i regionerna.

Inledning

Regioners och samhällets utveckling är komplext, det finns vinster i att se till en större geografi än den egna regionens inom vissa verksamhetsområden, det finns vinster i att föra en dialog med andra som är berörda av en fråga och i Sydsverige är erfarenheten att vi blir starkare och det är lättare att påverka om vi agerar tillsammans. Tillväxtverket lyfter i sin rapport "Utvecklingskraft i hela Sverige 2030" att förändrade arbetsätt behövs, att "samarbete över styrvivåer, sektorer och administrativa gränser är en förutsättning för att kunna infria framtidens möjligheter och hantera dess utmaningar. Det kan till exempel röra sig om att uppmuntra regioner att samarbeta med angränsande territorier och med lokal nivå för att utforska gemensamma styrkor och utveckla gemensamma strategier. Ämnen som bedöms vara särskilt relevanta för samarbetsaktiviteter är fysisk planering, transport, infrastruktur, ekonomisk konkurrenskraft, näringslivsutveckling, turism, kultur, miljö och energi."¹

Regionsamverkan Sydsverige skapar i flera sammanhang positiv uppmärksamhet och många andra regioner intresserar sig för detta sätt att samarbeta. Tydlighet i styrning, ledning och prioriteringar är framgångsfaktorer liksom förberedelse och återkoppling i hemmaorganisationerna. Tillväxtverket menar att "det är tydligt att den framtida utvecklingen ställer höga krav på ledarskap på både regional och nationell nivå. Ledarskap kan förstås som förmågan att ge legala och ekonomiska förutsättningar, ge en tydlig strategisk riktning samt, mobilisera och samordna ett fält av aktörer från olika nivåer (lokalt, regionalt, och nationellt) och olika sektorer (olika offentliga myndigheter och privata aktörer)."¹

Sedan tidigare är det väl känt att den demografiska utvecklingen med färre som ska försörja fler personer är och blir en utmaning för den offentliga ekonomin. Pandemin under 2020 har slagit hårt mot världsekonomin, så även för Sverige och Sydsverige. Då ekonomin kommer att vara ansträngd och arbetslösheten troligtvis kommer att vara hög lång tid framöver är det viktigt att den långsiktiga tillväxttakten kan höjas. Vad innebär det som kommer efter pandemin för Regionsamverkan Sydsverige? Hur kan vi bidra till en ökad tillväxt, en långsiktigt hållbar utveckling i Sydsverige i ekonomiskt, ekologiskt, kulturellt och socialt hänseende? Överenskommelsen med Arbetsförmedlingen kan bidra till en bättre integration på arbetsmarknaden och en ökad kompetensförsörjning. Behovet har tydliggjorts under pandemin att avtalet med IP-Only / Global Connect behöver leda till en ökad bredbandsutbyggnad för att underlätta digitaliseringen. Infrastruktursatsningar i Sydsverige kan förutom de långsiktiga fördelarna med en utbyggd infrastruktur för både person- och godstransporter även minska arbetslösheten. Samverkan i Sydsverige kan vara en fördel för att möta kollektivtrafikens utmaningar liksom den dialog som förs mellan olika kulturansvariga för att stödja och utveckla kulturlivet vilket kan leda till värdefullt nytänkande.

1. Mandat, roll, struktur och organisation

Samarbetet i Regionsamverkan Sydsverige har beslutande, rådgivande och rekommenderande funktioner. Den ideella organisationens beslutsfattande är aldrig överordnat respektive huvudmans beslutsfattande utan beslut som berör respektive huvudmans verksamhet måste fattas i medlemsorganisationernas politiska församlingar, enligt gällande besluts- och delegationsordning, för att vara giltiga.

Det som är gränsöverskridande och det som görs bättre tillsammans bör vara vägledande för all verksamhet i Regionsamverkan Sydsverige.

Styrelsen är högsta beslutande organ inom Regionsamverkan Sydsverige, denna identifierar och beslutar om uppdrag till utskott och arbetsgrupper, styr och ger vägledning under arbetets gång samt får rapport efter avslutat uppdrag. Uppdragen till utskotten kan vara under kortare eller under

¹ [Utvecklingskraft i hela Sverige 2030 – kunskap om regionala förutsättningar för tillväxt](#) (2019) sidan 95-96

längre tid, det är uppdragen som styr och styrningen sker från styrelsen. I utskott och arbetsgrupper deltar minst en ledamot från varje region som i hemmaorganisationen har ledande ansvar för sakområdet. Ordförande för utskott och sammankallande för arbetsgrupperna kommer från olika medlemsorganisationer och roterar så att ansvaret fördelas över tid.

2. Prioriteringar för 2021

Styrelsen för Regionsamverkan Sydsverige vill för 2021 att följande uppdrag ska ges hög prioritet:

- A. kommunikation och påverkansarbete kring Sydsverige som en stark region med möjlighet att göra skillnad
- B. genomförande av arbetsmarknadsinsatser och kompetensförsörjning utifrån den överenskommelse som gjorts med Arbetsförmedlingen
- C. revidering av prioriteringsdokumentet för infrastrukturplanering
- D. samordning och genomförande av insatser gällande bredbandsinfrastruktur och digitalisering

3. Uppdrag till utskott och arbetsgrupper

Styrelsen är den som ger uppdrag till utskott och utskotten rapporterar tillbaka till styrelsen. Det kan finnas fasta utskott och tillfälliga utskott. Det finns en öppenhet för förändringar och styrelsen har möjlighet att ompröva vilka samarbetsområden Regionsamverkan Sydsverige ska fokusera på, nya utskott och arbetsgrupper kan tillkomma och andra kan utgå. Från 2019 finns utskott för regional utveckling, infrastruktur och kollektivtrafik samt kultur.

Fokus för samarbetet i Regionsamverkan Sydsverige har inledningsvis varit framtagande av positionspapper inom områdena infrastruktur, kultur, kollektivtrafik samt arbetsmarknad och kompetensförsörjning. Positionspapperen tydliggör vad regionerna vill inom respektive område. När den övergripande bilden är beslutad var man vill komma så handlar det om att tydliggöra prioriteringar utifrån positionspapperen och därefter förverkliga genom insatser.

Regionsamverkan Sydsverige bildades 1 januari 2016 och har under den korta tid samarbetet funnits fått till stånd flera viktiga insatser. Redan 2015 genomfördes en systemanalys som kompletterades 2016 och ledde till ett positionspapper inom infrastruktur "Ett enat Sydsverige skapar ett starkt Sverige", under 2017 konkretiserades detta och Sydsveriges prioriteringar förmedlades till den nationella planen för infrastrukturplanering 2018-2029. Av de 34 objekt som lyfts fram i Sydsvenska prioriteringar togs inga objekt som låg med i föregående plan bort och 11 av de 17 nya objekt som föreslagits kom med i den plan som regeringen tog beslut om i juni 2018.

Under 2019-2020 genomfördes en studie kring godstransporter samt uppdaterades systemanalysen för att ligga som underlag för nästa planeringsomgång. Under 2019 godkände Regionsamverkan Sydsverige positionspapperet för kollektivtrafik samt en sydtaxa med gemensam princip för gränsavdrag, arbete pågår med synkronisering av biljett- och betallosningar i södra Sverige. Utifrån positionspapperet för kollektivtrafiken tas under hösten 2020 en strategisk plan för persontågtrafiken fram, i vilken även ingår tågfordonsstrategi.

Inom kultur har det sydsvenska samarbetet bidragit till att positionera Sydsverige kulturpolitiskt på nationell nivå samt stärkt kulturpolitisk kompetens och samverkan på nationell och regional nivå, bland annat genom framtagande och beslut 2018 om kulturpolitiskt positionspapper med prioriteringar och insatser som genomförts sedan dess. Vidare har kulturutskottet haft gemensamt förberedelsearbete och deltagit i kulturministerns årliga regionala dialog, genomfört seminarier i Almedalen sommaren 2018 samt på Folk och kultur 2019 och 2020, genomfört dialogkonferens i samarbete med Kungliga Biblioteket kring förslag på nationell biblioteksstrategi, genomfört en gemensam dag för samtliga sydsvenska regioners kulturnämnder där också ordförande och vice ordförande i riksdagens kulturutskott deltog, haft gemensam beredning av flera remisser samt gjort en gemensam förhandlingsframställan till Kulturrådet om resurser för interregional samverkan. En

gemensam dansproduktion för barn och unga genomfördes med planen att turnera i regionerna under 2020, vilket dock stoppades på grund av coronapandemin.

Under 2018 gjordes en överenskommelse med Arbetsförmedlingen kring kompetensförsörjning för regional utveckling samt beslutade Regionsamverkan Sydsverige om positionspapper för en stark och växande arbetsmarknad som tydliggör vad de sydsvenska regionerna vill när det gäller kompetensförsörjning och arbetsmarknad.

När det gäller bredbandsinfrastruktur och digitalisering har Regionsamverkan Sydsverige (utom Blekinge) tecknat ett avtal med IP Only / Global Connect kring bredbandsutbyggnad som i första hand finansieras på kommersiell grund genom en marknadsdriven utbyggnad, samverkan och lösningar för att nå de nationella bredbandsmålen och en sydsvensk digital arena.

Under 2019-2020 genomförde på styrelsens uppdrag, det regionala utvecklingsutskottet och kulturutskotten gemensamt en filmutredning. Denna leder förhoppningsvis till spännande filmproduktionssatsningar framöver i Sydsverige.

Arbetet kommer framöver att ytterligare konkretiseras och utvecklas och övergripande fortsätter dialoger med nationella utredningar och kommittéer, myndigheter och departement, liksom vi kommer fortsätta lämna gemensamma remissvar och skriva debattartiklar som leder till ett bättre Sydsverige.

3.1 Regional utveckling

Arbetsmarknad och kompetensförsörjning

Under 2016-2020 har Regionsamverkan Sydsverige fört dialog med arbetsmarknadsutredningen, departementet, Arbetsförmedlingen och Myndigheten för yrkeshögskolan. Arbetet syftar till regionalt anpassade insatser för bättre kompetensförsörjning och fler i jobb. Det handlar om arbetsgivares möjlighet att få tillgång till rätt kompetens, fler i arbete, tydligare regionalt mandat samt nationell påverkan inte minst på nationella utredningar.

En övergripande överenskommelse mellan Regionsamverkan Sydsverige och Arbetsförmedlingen med syftet att främja strategisk samverkan skrevs under i maj 2018. Hösten 2018 beslutades om ett positionspapper för att tydliggöra vad regionerna vill inom områdena arbetsmarknad och kompetensförsörjning. Det finns fyra prioriteringar för den nationella politiken för kompetensförsörjning som Regionsamverkan Sydsverige vill se genomförda:

- stärkt regionalt inflytande över regional utbildningsplanering
- en arbetsförmedling med flexibla regionala uppdrag kring samverkan och dimensionering
- ökade insatser för det livslånga lärandet på en föränderlig arbetsmarknad
- en stärkt rekrytering till utbildningar som leder till yrken med brist på personal

Samtliga regioner inom Regionsamverkan Sydsveriges geografi har kontinuerliga samarbeten med Arbetsförmedlingen och regionerna har arbetat på olika sätt utifrån behov. Dialog har förts med Arbetsförmedlingen och möjligheter öppnar sig i Arbetsförmedlingens omställningsprocess. Framöver handlar arbetet om lösningsfokuserade avtal och strategier för påverkan för att genomföra det som uttrycks i positionspaperet. Utifrån överenskommelsen med Arbetsförmedlingen kommer arbetet med analys och prognoser samt en modell kring omställning och varsel att påbörjas. I maj 2021 löper överenskommelsen ut, vilket innebär att den bör utvärderas, ses över och uppdateras, skrivningarna kan konkretiseras både hur arbetet kan göras i respektive region samt tillsammans. Målbilderna för det gemensamma arbetet mellan Regionsamverkan Sydsverige och Arbetsförmedlingen bör handla om kompetensförsörjning, livslångt lärande samt validering – områden där Arbetsförmedlingen och Regionsamverkan Sydsverige kan komplettera varandra. Andra viktiga arbetsområden är utbildningskartor, aktivitetsmålen i överenskommelsen samt att resurser säkerställs. Under 2020 har coronaviruset lett till ökat antal konkurser och högre arbetslöshet vilket ger anledning för regionerna att lära av

varandra när det gäller arbetet med omställning vilket är värdefullt. Samtidigt kan det finnas skäl att arbeta på olika sätt i de olika regionerna i samarbetet med Arbetsförmedlingen.

Utifrån positionspapperet har det till arbetsmarknads- närings- och utbildningsdepartementet spelats in bland annat att det regionala inflytandet över regional utbildningsplanering behöver stärkas, det vill säga att det regionala ansvaret för kompetensförsörjning behöver tydliggöras och stärkas samt behovet av en nationell samordnad kompetensförsörjningspolitik. Vidare samarbetar regionerna i södra Sverige för att utveckla regionernas inspel till Myndigheten för Yrkeshögskolan med nya former för behovsunderlag samt arbetar för etablerandet av fler satellitutbildningar.

Bredbandsinfrastruktur och digitalisering

Bredband och digitalisering är en grundförutsättning för att nå mål inom övriga verksamheter, för den regionala utvecklingen, för hållbar tillväxt och för att vi ska kunna nyttja digitaliseringens möjligheter. Målet är inte bredbandet i sig utan att öka förutsättningarna för att kunna nyttja digitaliseringens möjligheter och leverans av samhällstjänster. Det nationella målet är att år 2025 bör 98% av alla hushåll och företag ha tillgång till snabbt bredband (1 Gbit / sek) och 2019 var det 92%². Utgångspunkten är en marknadsdriven utbyggnad i samklang med det offentligas behov och ansvar för långsiktigt hållbar tillgång till viktig infrastruktur. Syftet är att kunna tillgodose samhällsservice och hållbar tillväxt. Inom Regionsamverkan Sydsverige handlar det om att samordna och koordinera insatser i Sydsverige så att de nationella målen nås. Målsättningen är att alla ska få erbjudande om bredband, att de som får efteranslutningserbjudande ska anta erbjudandet och att få alla att bli digitalt aktiva. I Sydsveriges regioner har 60-70% tillgång till fiber.

Efter en annorlunda vår 2020 kan konstateras att bredband, den digitala infrastrukturen är viktigare än någonsin och behöver kunna erbjudas alla invånare och företag inom hela den sydsvenska geografien. Det som även är tydligt är vikten av ett sammanhängande system som är ändamålsenligt, tillförlitligt, tillgängligt och säkert för det som det önskas användas till som leder till invånarnytta, verksamhetsnytta, samhällsnytta, hållbarhet och regional utveckling. En av utmaningarna men samtidigt en av de bärande förutsättningarna för att lyckas är samverkan, det är en komplex marknad med många aktörer som måste samspela för att nå målluppfyllelse. Utbyggnadstakten har bromsats in, tätorterna är i stort sett tagna, det som återstår är dyra fragmenterade områden som kostar mer och ger mindre marginaler. Inom Regionsamverkan Sydsveriges geografi saknar 27% eller drygt 700 000 invånare tillgång till gigabitmålet, av dessa bor cirka 240 000 utanför tätort. I syfte att nå bredbandsmålen har ett avtal tecknats med IP-Only. Samverkan mellan privata aktörer och det offentliga är en framgångsfaktor för att hitta lösningar och nå de nationella bredbandsmålen. Bredbandsutbyggnaden är i första hand tänkt att ske på kommersiell grund genom en marknadsdriven utbyggnad. Om utbyggnaden inte kan genomföras på kommersiella villkor ska parterna gemensamt söka andra finansieringsalternativ till exempel genom det offentligas behov av digital kommunikation alternativt genom samverkan med tredje part. I tredje hand handlar det om offentliga insatser genom bidrag från nuvarande eller framtida stödprogram och i sista hand offentliga investeringar. För Regionsamverkan Sydsverige handlar det om att tänka helhet och ta ledartröjan. I syfte att nå bredbandsmålen och att genomföra samverkansavtalet är arbetet uppdelat i tre olika arbetsströmmar vilka även följer samverkansavtalets bilagor, plan för interregional utbyggnad, kommunikation samt Sydsvenska digitala arenan. Det övergripande syftet med den sydsvenska digitala arenan är att attrahera kapital och att få fram nya etableringar och affärer i syfte att skapa arbetstillfällen, ökad produktivitet och ett hållbart samhälle. Under 2021 kommer arbetet främst fokusera på att

- successivt presentera planer för interregional bredbandsutbyggnad 2021-2025 (enligt samverkansavtalet) med förslag på prioriteringar, finansieringslösningar och samverkansformer. Planläggningsarbetet görs i samarbete med övriga nätägare

² Uppföljning av regeringens bredbandsstrategi 2020, delrapport PTS-ER-2020:20 (2020-06-04)

- initiera och inleda samverkan med tredje part samt påskynda och underlätta användningen av digital infrastruktur för Sydsveriges företag (särskilt SME) genom utveckling av ”matchningsprocesser” inom Sydsvensk digital arena
- stärka Regionsamverkan Sydsveriges arbete inom kulturen, arbetsmarknad och kompetensförsörjning, kollektivtrafik och infrastruktur samt regionernas arbete med hälso- och sjukvård med bredbandsinfrastrukturen som möjliggörare av digitalisering samt ekologisk, social och ekonomiskt hållbar utveckling
- arbeta med bredbandsinfrastrukturens förutsättningar, ett sammanhängande system med särskild prioritering på ändamålsenliga, tillförlitliga, öppna, säkra och tillgängliga nät, för samhällets digitala omställning och möjliggöra klimatomställning, cirkulär ekonomi och en hållbar samhällsplanering
- jobba för ökad digital delaktighet genom att stärka kunskap, kompetens, trygghet och användarens rättigheter.

Film

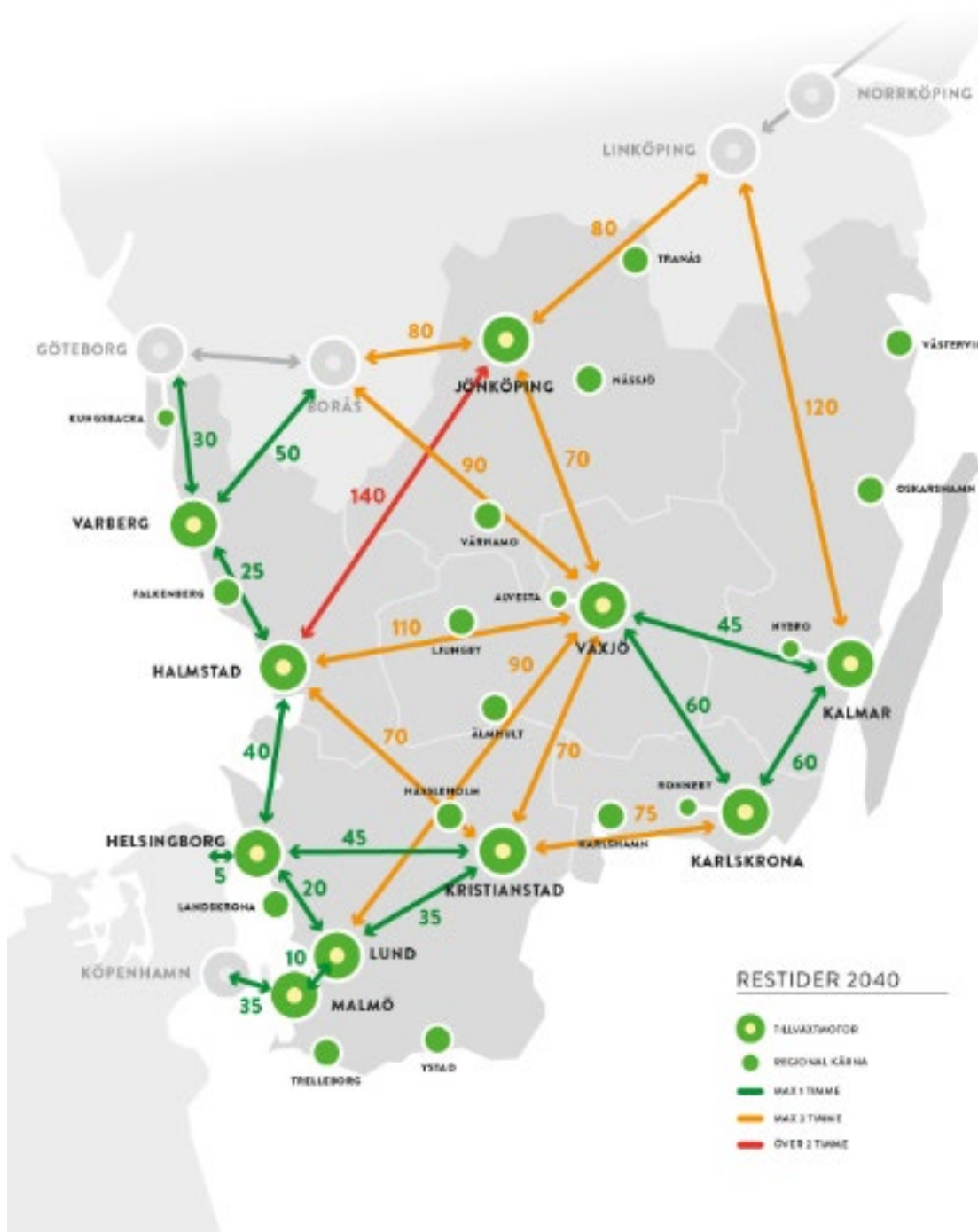
Regionala utvecklingsutskottet har tillsammans med kulturutskottet uppdraget att initiera insatser för att öka filmproduktionen i södra Sverige.

Under 2019-2020 har en utredning tagits fram som beskriver nuläget kring film i södra Sverige, omvärldsbevakning, analys och förslag för att stärka filmproduktionen i Sydsverige. Under hösten 2020 tar styrelsen för Regionsamverkan Sydsverige ställning till utredningens förslag.

Region Kalmar län har ordföranderollen i regionala utvecklingsutskottet och Region Jönköpings län är sammankallande i arbetsgruppen. Det finns en beredningsgrupp för arbetsmarknad och kompetensförsörjning med Region Jönköping som sammankallande samt en för bredband och digitalisering där Region Halland är sammankallande. Det finns en politisk styrgrupp för film som består av ledamöter från utskotten för regional utveckling och kultur samt en beredningsgrupp där Region Kronoberg sammankallande.

3.2 Infrastruktur och kollektivtrafik

Från 2019 finns ett gemensamt utskott för kollektivtrafik och infrastrukturplanering där frågorna ses utifrån ett samlat perspektiv.



Den flerkärniga strukturen i Sydsverige är en tillgång som ska tas tillvara genom bra tillgänglighet mellan tillväxtmotorer och regionala kärnor. De gränsöverskridande resorna i en storregional kontext blir både vanligare och viktigare. Nya resmönster ökar vårt behov av samverkan. Kartan ovan visar målbilden fram till 2040 för restider i de regionöverskridande kollektiva resorna i södra Sverige.

Kollektivtrafik – fortsatt sömlöst resande

Positionspapperet för kollektivtrafik godkändes under 2019 och har en hög ambitionsnivå med en målbild som tydligt binder samman kollektivtrafikresandet mellan tillväxtmotorerna i Sydsverige, gör det möjligt att arbets- och studiependla men även utvecklar kultur- och fritidsresandet.

Det gemensamma positionspapperet för kollektivtrafik är väl synkroniserat med positionspapperet och prioriteringarna för infrastruktur som Regionsamverkan Sydsverige enats om. I den strategiska planen för persontågtrafiken i Sydsverige där även tågfordonsstrategi ingår har man utgått från

regionernas trafikförsörjningsplaner och trafikstrategier. Genom trafikförsörjningsprogrammen planerar och beslutar regionerna bland annat hur kollektivtrafiken ska utvecklas. Trafikförsörjningsprogrammen är nära kopplade till genomförandet av trafiken men även till investeringar och underhåll av infrastrukturen. Programmen innefattar vissa frågor som är regionövergripande och gränsregionala. Arbetsgruppen och utskottet för kollektivtrafik och infrastrukturplanering arbetar i nära samarbete med de regionala kollektivtrafikmyndigheterna som ansvarar för framtagande av trafikförsörjningsprogrammen.

Styrelsen beslutade under 2018 om en gemensam princip för gränsavdrag, Sydtaxan 2.0. Storleken på gränsavdraget är vid starten 25% för enkelbiljett och 35% för periodbiljett. Regionsamverkan Sydsverige utvecklar arbetet med Sydtaxan med den långsiktiga ambitionen att utöka gränsavdraget framöver. De gemensamma resevillkoren i Sydtaxan och ett gemensamt (ej Kalmar) tekniskt kortbaserat biljettsystem har skapat förutsättningar för ett smidigt resande.

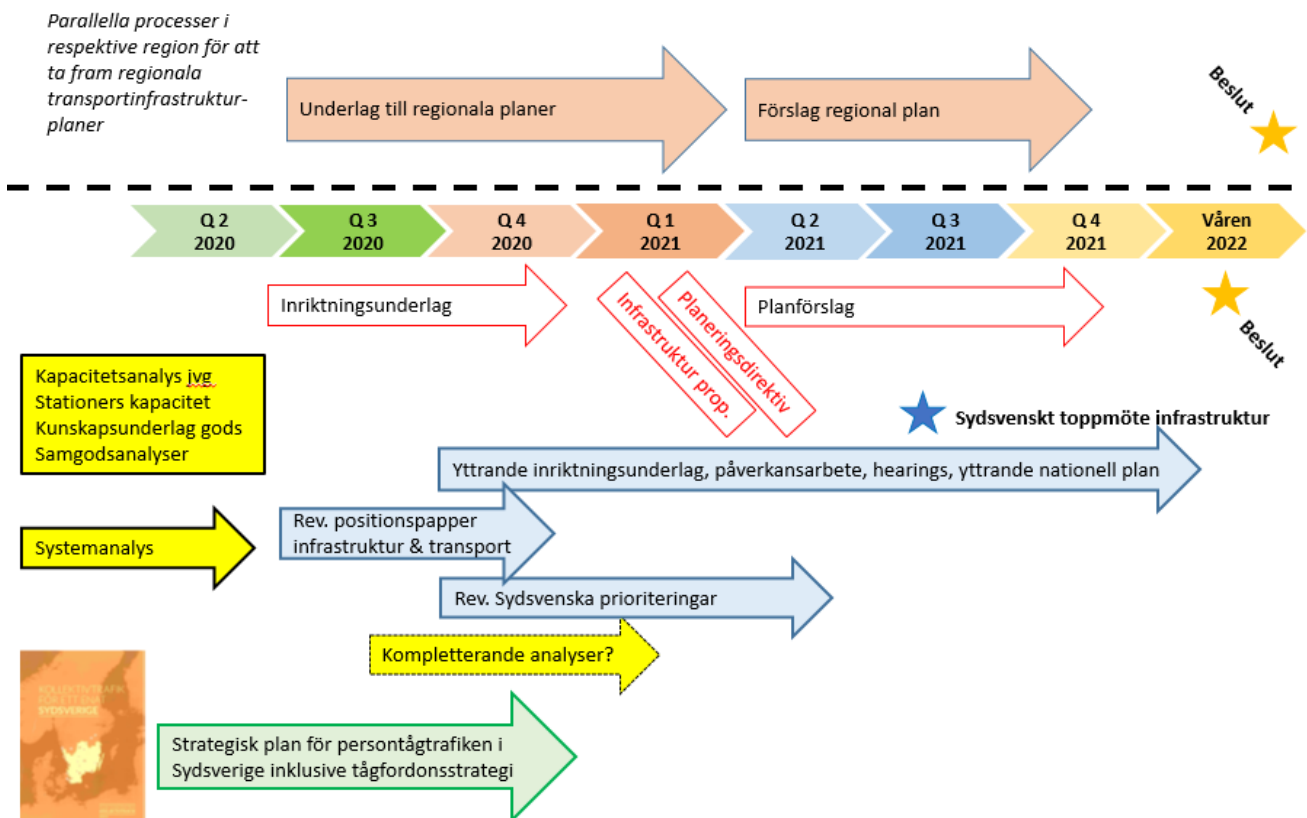
Ett arbete har under de senaste åren genomförts för att synkronisera de nya biljett- och betallösningarna mellan Skåne – Blekinge och Halland – Kalmar – Jönköping – Kronoberg. De bakomliggande skälen till initieringen av detta arbete är dels behov av att hitta nya enkla och attraktiva lösningar som kan bidra till ett ökat resande i kollektivtrafiken och dels behov av att ersätta nuvarande kortbaserade biljettsystem. Skåne, Halland, Jönköping, Kronoberg och Kalmar medverkar i ett nationellt projekt i Samtrafikens regi för framtagande av specifikationer för en så kallad ID-baserad biljettlösning som avses implementeras i de båda biljettsystemen. Tester kommer även att genomföras med bland andra Västtrafik och SJ vilka även följer den nationella standarden.

Arbetet framöver inom kollektivtrafiken i Sydsverige handlar om att genomföra intentionerna i den strategiska planen för persontågtrafiken i Sydsverige.

Infrastrukturplanering – inspel till den nya nationella infrastrukturplanen

Infrastrukturarbetet utgår både ifrån statens specifika uppdrag till regionerna att upprätta regionala transportinfrastrukturplaner och det bredare uppdraget att medverka i det nationella arbetet, företräda regionernas intressen samt att verka för att den statliga planeringen samordnas med regionala och kommunala utvecklingsinsatser. Arbetet med utvecklingen av infrastrukturen är överlappande processer där genomförandet av beslutade nationella och regionala investeringsplaner för 12-års perioder, samtidigt som dessa planer i gängse fall revideras var fjärde år. I detta är dialogen mellan parterna i Sydsverige viktig, men också med de nationella beslutsorganen och Trafikverket.

Regeringen gav sommaren 2020 Trafikverket i uppdrag att ta fram ett inriktningsunderlag för en ny nationell infrastrukturplan samt att redovisa uppdaterade och kompletterande uppgifter om nya stambanor för höghastighetståg. Proposition väntas komma under våren 2021 och beslut om ny nationell plan för transportsystemet våren 2022. För Sydsverige innebär detta ett arbete med revidering av positionspapperet för infrastruktur och transport liksom av de sydsvenska prioriteringarna.



Tidslinje för arbetet med en infrastrukturplan för perioden 2022-2033 alternativt 2037

Denna återkommande process för översyn av infrastrukturplaner är bara en del i arbetet med att få till en önskad utveckling inom transportsystemet. Efter att planerna är beslutade finns flera andra frågor inom infrastrukturområdet som bidrar till att stärka utvecklingen i södra Sverige att arbeta med och samverka kring. Utskottet har i uppdrag att följa upp och driva på genomförandet av de prioriterade objekten som ligger med i den nationella planen för transportinfrastrukturen.

Utifrån uppdraget och de nationella och regionala processerna följer följande aktiviteter i Sydsverige:

- framtagande av sydsvenska prioriteringar utifrån positionspapperet från hösten 2020
- i september 2021 planeras för ett sydsvenskt toppmöte med fokus på infrastrukturfrågor
- ett samlat agerande från Regionsamverkan Sydsverige vid dialogmöten och hearings samt yttrande på planförslag i infrastrukturplaneringen
- samlat yttrande om Trafikverkets förslag till nationell plan (hösten 2022).

Region Kronoberg har ordföranderollen i infrastruktur- och kollektivtrafikutskottet, Region Skåne är vice ordförande och det finns ett beredningsutskott med en ledamot från varje region. Region Skåne är sammankallande i arbetsgruppen.

3.3 Kultur

Konst och kultur är förutsättningar för en hållbar samhällsutveckling och för samhällets och enskilda invånares möjlighet att skapa en identitet, känna tillhörighet och gemenskap. Konst och kultur skapar sammanhang och mening och kan få människor att se världen och sig själva genom andras ögon. Yttrandefrihet, konstnärlig frihet och varje människas rätt till kultur är kulturpolitikens grund. En mångfald av uttryck, verksamheter och aktörer är basen för ett rikt kulturliv som måste värnas, lyftas fram och utvecklas, kulturen utgör en av de viktiga grundstenarna i vårt gemensamma samhällsbygge.

Regionsamverkan Sydsverige genomför, tillsammans med staten, de nationella kulturpolitiska målen och verkar för att Sydsverige ska få ett större ansvar för nationella kulturpolitiska uppdrag. Genom att överbrygga administrativa gränser och samverka tar vi tillvara kulturens potential och betydelse för utveckling och en god välfärd både vad det gäller stad och land. Förmågan att

utveckla nya arbetssätt, agera gemensamt och komplettera varandra kommer att vara framgångsfaktorer för att möta utmaningarna och nyttja resurserna strategiskt och hållbart framöver. Förmågan att samverka i större geografier och orientera sig i komplexa strukturer med många intressenter, olika nivåer och politikområden kommer att vara centralt för att garantera professionell konst och kultur med hög kvalitet trots de demografiska och ekonomiska utmaningar som kommuner och regioner har att hantera.

Kulturutskottets arbete utgår från Regionsamverkan Sydsveriges positionspapper för kultur som styrelsen godkände i november 2017. I positionspapperet lyfts tre gemensamma kulturpolitiska prioriteringar som handlar om att Sydsverige lockar, samverkar och tillgängliggör. I positionspapperet finns fastställt ett antal insatser som tydliggör att den sydsvenska kulturpolitiken ska:

- stimulera konstnärligt skapande i hela Sydsverige
- visa öppenhet för nya konst- och kulturformer
- stärka samverkan mellan högre utbildning och kulturverksamhet
- lyfta kulturens potential i utvecklingen av innovationer och näringsliv
- ta tillvara kulturens betydelse för en hållbar besöksnäring
- agera gemensamt i strategiska kulturpolitiska frågor
- verka för att Sydsverige får ansvar för nationella kulturpolitiska uppdrag
- undanröja hinder för kulturproduktion och distribution över regiongränserna
- underlätta för Sydsveriges kulturaktörer att samarbeta
- stödja och uppmuntra samverkan med andra politikområden
- underlätta invånarnas möjligheter att uppleva och delta i kultur i hela Sydsverige
- utöka internationell närvaro i Sydsverige
- utveckla nya metoder för ökad tillgänglighet och jämlikhet
- initiera gemensam forskning för ökat deltagande

Sedan bildandet 2016 har Regionsamverkan Sydsverige blivit ett allt mer etablerat koncept i kultursverige, och intresset för arbetet är stort. Regionsamverkan Sydsveriges kulturutskott har även influerat interregionala samarbeten på kulturområdet och medfört förändringar i Kulturrådets prioriteringsgrunder:

”Eftersom flera interregionala satsningar vittnar om långtgående positiva effekter och resultat bör denna tendens främjas och understödjas av Kulturrådet, genom att interregional samverkan benämns tydligare i prioriteringsgrunderna, som ett sätt att samverka och utveckla regional kulturell infrastruktur. Viktiga interregionala samarbeten har skett inom exempelvis dans- och musikområdena, vilket bidragit till att flera regioner samverkat i projekt som utvecklar konstformerna och samtidigt är kostnadseffektiva.”

(Kulturrådets genomlysning av kultursamverkansmodellen)

Regionsamverkan Sydsveriges organisering har också inspirerat andra geografiska områden i Sverige. Norrälänerna har liksom vi gått samman kring ett positionspapper och arbete pågår för att få till ett mellansvenskt samarbete. Effekten av vårt arbete är att vi verkligen har bidragit till att rita om kartan för kultursverige.

Ett ständigt utvecklingsarbete pågår för att utveckla Kultursamverkansmodellen, ett flertal genomlysningar och utredningar har gjorts av bland annat SKR, Myndigheten för Kulturanalys samt Kulturrådet. Kulturutskottet ämnar genomföra ett arbete för att från Regionsamverkan Sydsveriges sida ta fram gemensamma ståndpunkter kring utveckling av Kultursamverkansmodellen under 2021 – 2022.

Genom att arbeta och omvärldsbevaka tillsammans i de sex sydligaste länen når vi en högre grad av kunskapsutveckling. Effekten av detta är att vi blir bättre inom vårt påverkansarbete på den nationella arenan. För att nå de nationella målen har Regionsamverkan Sydsverige enats kring tre kulturpolitiska prioriteringar för framtida kultursamverkan. Vi utgår från dessa i vår planering, våra regionala styrdokument samt i dialog med nationella aktörer. För att få genomslag arrangerar vi

seminarier och konferenser, deltar tillsammans i dialog med Kulturministern, besvarar remisser gemensamt samt skriver och publicerar debattartiklar som en röst.

Samarbetsstruktur

Kulturutskottets frågor ingår i de enskilda regionernas kulturuppdrag, genom att vi arbetar tillsammans blir vi mer effektiva och når längre i vårt kulturpolitiska uppdrag.

Metoden för kulturutskottets arbete är att vi samlar representanter för varje konstområde som får ett uppdrag att identifiera lämpliga samverkansområden som stärker arbetet för konstområdet inom Regionsamverkan Sydsveriges geografi. Konstområdets representanter återkommer till arbetsgruppen, det vill säga ansvariga kulturtjänstepersoner, för att presentera sina förslag. Arbetsgruppen gör ett förslag på prioritering utifrån gällande positionspapper, därefter beslutar kulturutskottet vilka prioriteringar som konstområdets beredningsgrupp ska fortsätta att arbeta med och beslutar om ett uppdragsavtal till berört konstområde.

Sydsverige lockar

Inom konstområdet Bild och Form är Sydsverige en av de ledande regionerna. Beredningsgruppen har tagit fram riktlinjer och prioriteringar för bild-och formutvecklingen där växelverkan mellan stad och landsbygd, kunskapsutbyte och internationella nätverk är särskilda utvecklingsområden. Aktiviteter kopplade till dessa utvecklingsområden är följande: utveckla gemensamma metoder för strategiskt utvecklingsarbete inom bild-och form, synliggöra och utveckla konstnärliga produktionsplattformar, skapa arenor för konstkritisk skrivande i Sydsverige samt att starta upp konstpedagogiskt samarbete i alla regionerna med program för barn och unga; synliggörande och kunskapande. Här finns också en ambition att få ett nationellt uppdrag med innehåll att starta nätverk och kunskapsutbyte mellan residens nationellt och internationellt. Arbetsgruppen har en strategisk funktion i det interregionala och nationella arbetet för samtidskonsten.

Kulturutskottet arbetar med att utveckla de Kulturella och kreativa näringarna KKN. Under perioden 2016 – 2019 har utskottet samordnat och erbjudit kommunerna utbildning om Kulturella och kreativa näringar, i samarbete med akademien. Arbetet med att stärka KKN-området fortsätter tillsammans med akademien. I arbetsgruppen ingår representanter för både kulturpolitik och näringspolitik. Det finns därför en önskan om ett gemensamt uppdrag från de två utskotten, kulturutskottet samt regionala utvecklingsutskottet. Områden att gemensamt utveckla är följande: Stimulera cross-innovation mellan KKN-branscherna och andra branscher, inspirera och facilitera sektorsövergripande samverkan, arbeta med fördjupad kunskapsutveckling i regionerna och kommunerna samt bidra till utveckling av kulturdriven destinations- och platsutveckling.

Sydsverige samverkar

Regionsamverkan Sydsveriges styrelse har gett kulturutskottet och regionala utvecklingsutskottet i uppdrag att genomföra gemensamma insatser för att stärka samverkan inom filmkulturell verksamhet samt öka produktionen av film och rörlig bild i Sydsverige. Styrelsens uppdrag till regionala utvecklingsutskottet och kulturutskottet att genomföra en utredning om ökad filmproduktion i södra Sverige slutförs under 2020. Styrelsen tar ställning till eventuellt fortsatt arbete med filmproduktion 2021 på sammanträdet i december 2020. Inom kulturpolitiken ligger fokus på den filmkulturella verksamheten här samarbetar regionernas filmresurscentrum fortsatt kring utvecklingsområdena visning, filmpedagogik och talangutveckling.

Inom området Form, design och arkitektur samtalar utskottet med Form Design Center Malmö som innehar ett nationellt uppdrag för Södra Sverige. Form Design Center erbjuder kompetenssamverkan i södra Sverige, ett möjligt utvecklingsarbete är arbetet med "Samtida Produktion Och Konsumtion" SPOK, som region Blekinge samt Halland kommer att teckna en överenskommelse med där möjligheter för fler regioner att ansluta finns.

Regional biblioteksverksamhet har uppdraget att samverka kring nationellt påverkansarbete, utvecklingsarbete och metodutveckling. Uppdraget är en jämlik biblioteksservice för alla, samt utveckling av läsfrämjande insatser. Nationell biblioteksstrategi, utvecklingsfrågor inom digitalisering, såsom fortsatt arbete med Digitalt först samt Digiteket, skolbiblioteksutredningen samt frågan kring medieförsörjning och fjärrlån är frågor som regional biblioteksverksamhet kommer att fokusera på under 2021.

Inom litteraturområdet vill utskottet etablera ett gemensamt utvecklingsprogram.

Detta ska stödja nya författare i deras konstnärliga process i att skapa nya berättelser som speglar vår samtid, stärka den konstnärliga kvaliteten, främja återväxten av svenska litteraturskapare samt tillgängliggöra författarskapen för läsare/publik/lyssnare. Detta görs i projektform där stat och region gemensamt går in som finansierare.

Regionala hemslöjdskonsulenter och utvecklare inom slöjd och konsthantverk driver tillsammans ett flerårigt utvecklingsprojekt, "Hör och Gör". Detta är ett långsiktigt barn- och ungdomsprojekt som arbetar med barn och ungas delaktighet, berättande samt hållbarhet inom slöjden.

Sydsverige tillgängliggör

Vårt samarbete stärker dansen i Sverige. Regionsamverkan Sydsverige och kulturutskottet har gett uppdrag till de scenkonstinstitutioner i respektive region som har dansuppdrag att hitta en gemensam utvecklingsarena för den professionella dansen med nationell bäring genom att identifiera gemensamma möjligheter och behov, och därefter genomföra aktiviteter. Projektet har gett många goda erfarenheter, därför är det viktigt att de upparbetade samverkansstrukturerna permanentas framöver och att samarbetet kan stå som modell för hur vi kan stärka dansen i Sverige vad det gäller infrastruktur på institutionell nivå, en ökad tillgänglighet till danskonst samt möjligheten att utgöra en stark röst nationellt och internationellt. För att åstadkomma detta arbetar danssamverkan med följande: turnéutbyte, samarbete kring residens och samproduktioner, stödjande insatser gentemot regionala danskonstnärer, publikutveckling/dansutveckling samt omvärldsbevakning och nätverkande.

Övrigt

Under 2021 kommer de insatser som finns beskrivna i kulturutskottets kommunikationsplan att genomföras, det handlar bland annat om att föra dialog med relevanta kulturansvariga på framför allt nationell nivå, att skriva debattartiklar, gemensamt bereda remissvar.

Under 2020 tecknas en överenskommelse med den statliga myndigheten Konstnärnämnden, Konstnärnämnden ingår i Samverkansrådet under Statens Kulturråd. Under 2021 för vi vidare dialog med berörda myndigheter inom Samverkansrådet angående framtagande av överenskommelser med berörda myndigheter, en metod för att utveckla samverkan och därigenom påverka den nationella nivån.

Under 2021 arrangerar Regionsamverkan Sydsverige en konferens angående kulturpolitikens styrning, en konferens angående armlängds avstånd.

Inför äskande av kulturmedel till statens kulturråd undersöker vi möjliga gemensamma skrivningar i våra respektive förhandlingsframställanden.

Region Halland har ordföranderollen i kulturutskottet och Region Blekinge är sammankallande i arbetsgruppen.

4. Utvecklat samarbete mellan de sydsvenska Brysselkontoren

Under 2020 diskuterades frågan om utökat samarbete mellan de sydsvenska Brysselkontoren, Småland Blekinge Halland South Sweden (SBHSS) och Skåne European Office (SEO). Samverkan har genom åren skett på många sätt, genom informationsutbyte, delade eller gemensamma kontaktnät, gemensamma avstämningar med svenska regioner, gemensamma seminarier och så vidare. Hösten 2020 går uppdragsbeskrivningarna till kontoren igenom för att tydliggöra och

utveckla samverkan. Det finns en potential för samverkan inom de flesta sakfrågor som huvudmännen ser ett mervärde i att agera tillsammans, till exempel i förhållande till nationell nivå. Det kan handla om hälsa, sammanhållningspolitik, kompetensutveckling i näringsliv, innovationsfrågor eller miljöfrågor. Regelbundna lägesrapporter kommer att lämnas framöver till styrelsen för Regionsamverkan Sydsverige.

5. Utvecklat uppdrag för den regionala politiska nivån

Under 2017 inledde styrelsen för Regionsamverkan Sydsverige en diskussion som syftar till en dialog om ett överförande av uppdrag från den nationella till den regionala politiska nivån. Näringslivsutveckling, turism, infrastruktur och kommunikationer, kultur, miljö, utbildning och forskning, arbetsmarknadspolitik, folkhälsa samt hälso- och sjukvård är de viktigaste verksamhetsområdena för den regionala utvecklingen. Dessa frågor har en regional logik där man ser till helheten, avväger intressen, sätter mål, prioriterar, fördelar resurser och är drivande för utvecklingen. De bör därför helt eller delvis hanteras av den regionala politiska nivån. Med hänvisning till olika uppgifters regionala logik är frågan om regionerna har ett mandat som motsvarar behoven. I de fall den regionala politiska nivån saknar eller har ett för svagt mandat bör överföring av uppgifter och resurser från den nationella nivån till den regionala nivån diskuteras. Det kan också handla om kompletterande uppgifter till den regionala nivån. Ett bra samarbete mellan alla olika aktörer som arbetar för den regionala utvecklingen är av stor betydelse. Det regionala utvecklingsarbetet handlar i hög grad om samverkan kring gemensamma visioner, mål och handlingsplaner. Vissa politikområden har en struktur som innebär att flera olika nivåer och geografier är inblandade i beslut och implementering. Beslutsprocesser handlar i hög utsträckning om nätverksbyggande och samverkansprocesser. Beslutsfattande och implementering kräver ett samspel mellan nivåerna.

De områden som Regionsamverkan Sydsverige valt att börja diskutera kring utvidgat mandat handlar om arbetsmarknad och kompetensförsörjning. Dialog har förts med regeringen, arbetsmarknadsutredningen samt med representanter för berörda myndigheter. Från 2019 är fokus framförallt på genomförande och samverkan med nationella nivån kring arbetsmarknadspolitik, kompetensförsörjning, infrastruktur, kultur samt bredband och digitalisering.

6. Kommunikationsplan

Ett av syftena med Regionsamverkan Sydsverige handlar om påverkansarbete. Sydsveriges regionala politiska församlingar representerar 26% av Sveriges befolkning. Regionsamverkan Sydsverige är en stark röst med möjlighet att göra skillnad. Kommunikationsarbetet är därför ett prioriterat område för utskott och arbetsgrupper att arbeta med.

Syfte

Syftet med kommunikationen är att stötta de gemensamma prioriterade verksamhetsmålen.

Strategi

Regionsamverkan Sydsveriges enskilda medlemsorganisationer har kommunikationsresurserna och de har samtidigt samarbetets starkaste varumärken. Organisationsnamnet Regionsamverkan Sydsverige ska användas av respektive medlem när det ger nytta och mening för att uppnå de gemensamma målen med verksamheten. Den största nyttan med samarbetet är att den ger de gemensamma frågorna större tyngd när de kommuniceras samlat gentemot beslutsfattare på nationell nivå. Organisationsnamnet Regionsamverkan Sydsverige ska därför endast användas i kommunikationssyfte samlat, samordnat och planerat.

Regionsamverkan Sydsveriges huvudmän är regionerna i Sydsverige. Arbetet ska genomföras med öppenhet och transparens vilket innebär att uttalanden och utlämnande av handlingar sker i enlighet med offentlighetsprincipen.

Budskap

En fjärdedel av Sveriges befolkning bor i Sydsverige. När vi agerar gemensamt får vi tillräcklig tyngd för att kunna påverka. Regionsamverkan Sydsverige vill nå resultat genom gränsöverskridande samverkan och nytänkande samhällsreformer genom bland annat flernivåstyrning.

Målgrupper

- valda företrädare för de ingående organisationerna i Regionsamverkan Sydsverige
- medarbetare i de ingående organisationerna i Regionsamverkan Sydsverige som arbetar med de sakfrågor som Regionsamverkan Sydsverige lyfter
- regering och riksdag
- statliga myndigheter
- kommunerna i Sydsverige
- media
- invånare i Sydsverige

Kommunikationsmål

Regionsamverkan Sydsveriges kommunikationsmål är:

- Att uppmärksamma de som arbetar med respektive sakfråga inom respektive medlemsorganisation att Regionsamverkan Sydsverige finns och att medlemsorganisationerna arbetar med sakfrågorna gemensamt.
- Att förse de som arbetar med respektive sakfråga inom respektive medlemsorganisation med relevant information och handlingar.
- Att bevaka Sydsveriges intressen på nationell nivå inom ramen för de prioriterade verksamhetsområdena.
- Att informera Sydsveriges invånare om konkreta resultat som en följd av samarbetet.

Kommunikationsformer

Internkommunikation

Regionsamverkan Sydsverige har ett stort antal förtroendevalda ledamöter och medarbetare från de ingående organisationerna. Respektive organisation har ett ansvar att informera inom sin organisation då det är viktigt att få relevant information om samarbetets olika verksamheter.

Påverkanskommunikation

Mycket av Regionsamverkan Sydsveriges verksamhet syftar till att bevaka och främja sydsvenska intressen gentemot regering, riksdag och statliga myndigheter. För detta krävs noggrant uttänkt och framförallt samordnad påverkanskommunikation.

Resultatkommunikation

De konkreta resultat Regionsamverkan Sydsverige kan tänkas uppnå genom sitt samarbete ska kommuniceras direkt mot invånarna i Sydsverige.

Resurser och arbetsfördelning

Region Skåne har en kommunikationsresurs som arbetar övergripande med Regionsamverkan Sydsverige. För de enskilda sakfrågor som medlemsorganisationerna avser att lyfta inom ramen för Regionsamverkan Sydsverige krävs att dessa även avdelar ordinarie kommunikationsresurser för respektive sakfråga, detta för att förhindra att respektive organisations budskap inom varje sakfråga spretar.

Övergripande kommunikationsplanering görs av kommunikatören i Region Skåne i dialog och samråd med kommunikatörerna i övriga medlemsorganisationerna. Pressmeddelanden och presskonferens skickas ut respektive arrangeras av kommunikator i den organisation som arrangerar relaterat möte.

Kanaler och talespersoner

- www.regionsamverkan.se – den gemensamma webbplatsen utgör basen för all kommunikation kring Regionsamverkan Sydsverige. På webben publiceras all relevant information såsom anteckningar och referat från möten, presentationer och intervjuer med aktuella personer
- Medlemsorganisationerna i Regionsamverkan Sydsverige och deras respektive kanaler
- Pressmeddelanden och presskonferenser

Talesperson för organisationen är i första hand ordföranden, i andra hand andra ledamöter i styrelsen. Vid oklarhet avgörs talesperson i samråd med chefen för sekretariatet.

7. Agenda 2030 – en grund för Regionsamverkan Sydsveriges arbete

I september 2015 antog FNs medlemsländer 17 globala mål och Agenda 2030 för hållbar utveckling. Agendan är en handlingsplan för hur världens länder ska arbeta för att avskaffa fattigdom, minska ojämlikheter och orättvisor i världen, främja fred och rättvisa och vidta åtgärder mot klimatförändringarna. De 17 målen i agendan ska nås inom ett decennium och för att lyckas måste de globala utmaningarna hanteras tillsammans då en hållbar utveckling berör flera samhällsområden. Samarbete och partnerskap mellan olika aktörer är en förutsättning för ett lyckat genomförande. Utmaningarna är förenade med stora kostnader för samhället så det inte finns råd att inte agera.



Målen ska ses som ett övergripande och framåtsyftande åtagande, för Regionsamverkan Sydsverige att vägledas av, och är att:

1. avskaffa fattigdom i alla dess former överallt
2. avskaffa hunger, uppnå tryggad livsmedelsförsörjning och förbättrad nutrition samt främja ett hållbart jordbruk,
3. säkerställa hälsosamma liv och främja välbefinnande för alla i alla åldrar,
4. säkerställa en inkluderande och likvärdig utbildning av god kvalitet och främja livslångt lärande för alla,
5. uppnå jämställdhet och alla kvinnors och flickors egenmakt,
6. säkerställa tillgången till och en hållbar förvaltning av vatten och sanitet för alla,
7. säkerställa tillgång till ekonomiskt överkomlig, tillförlitlig, hållbar och modern energi för alla,
8. verka för varaktig, inkluderande och hållbar ekonomisk tillväxt, full och produktiv sysselsättning med anständiga arbetsvillkor för alla,
9. bygga motståndskraftig infrastruktur, verka för en inkluderande och hållbar industrialisering samt främja innovation,
10. minska ojämlikheten inom och mellan länder,

11. göra städer och bosättningar inkluderande, säkra, motståndskraftiga och hållbara,
12. säkerställa hållbara konsumtions- och produktionsmönster,
13. vidta omedelbara åtgärder för att bekämpa klimatförändringarna och dess konsekvenser,
14. bevara och nyttja haven och de marina resurserna på ett hållbart sätt för en hållbar utveckling,
15. skydda, återställa och främja ett hållbart nyttjande av landbaserade ekosystem, hållbart bruka skogar, bekämpa ökenspridning, hejda och vrida tillbaka markförstörelsen samt hejda förlusten av biologisk mångfald,
16. främja fredliga och inkluderande samhällen för hållbar utveckling, tillhandahålla tillgång till rättvisa för alla samt bygga upp effektiva, och inkluderande institutioner med ansvarsutkrävande på alla nivåer samt
17. stärka genomförandemedlen och återvitalisera det globala partnerskapet för hållbar utveckling.

Mål och delmål finns att ta del av i regeringskansliets "[Att förändra vår värld: Agenda 2030 för hållbar utveckling](#)".

Alla målen är inte uppdrag som direkt ligger inom ramen för Regionsamverkan Sydsverige, men där vi upplever att vi kan göra en insats ska vi bidra till att förverkliga målsättningarna. Genomförandet sker och ska ske genom beslut och åtgärder i den ordinarie verksamheten och genom befintlig styrning och processer. I Sveriges handlingsplan för Agenda 2030 betonas vikten av samarbete och samverkan mellan aktörer och mellan den internationella, nationella, regionala och lokala nivån. Arbetsförmedlingen är ett exempel på en myndighet som arbetar aktivt med att utveckla olika typer av partnerskap.

Samarbete och samverkan är viktiga ledord såväl inom Agenda 2030, inom EU som i Sverige. I förordningen om regionalt tillväxtarbete (2017:583) tydliggörs att regionernas utvecklingsstrategier ska utarbetas och genomföras i samverkan med berörda kommuner, landsting, länsstyrelser och andra berörda statliga myndigheter. Även näringslivet och det civila samhällets organisationer ska erbjudas möjligheter till samverkan. Den pekar också på att ekonomisk, social och miljömässig hållbarhet ska vara en integrerad del i analyser, strategier, program och insatser i det regionala tillväxtarbetet. Detta synsätt stämmer väl överens med Regionsamverkan Sydsveriges arbetssätt. Det handlar om att utveckla processer med nytänkande kring strategisk och operativ styrning. Plattformar, partnerskap och samarbeten har skapats och nya kan tillföras, mellan regionerna men även med nationella myndigheter och andra aktörer i samhället.

8. Övrigt

Som ett led i Regionsamverkan Sydsveriges påverkansarbete och för att utveckla de möjligheter samarbetet ger anordnas ett sydsvenskt toppmöte att arrangeras under 2021 med fokus på infrastrukturfrågor. Samtliga sydsvenska regioners styrelseledamöter och ersättare bjuds in samt alla involverade i Regionsamverkan Sydsveriges styrelse, ledningsgrupp, utskott, arbetsgrupper och beredningsgrupper. Förslag till datum är den 2 september 2021.

Efter behov kan andra frågor komma upp som aktuella samarbeten.

9. Finansiering

Föreningens kostnader delas solidariskt av medlemmarna enligt en av styrelsen fastställd budget. Den ideella föreningen har till sitt förfogande ett från medlemmarna organisatoriskt fristående sekretariat som finansieras gemensamt. Sekretariatet svarar för den formella hanteringen av föreningens ärenden, ger administrativ service till föreningens olika politiska organ och beredningsgrupper samt ansvarar för genomförandet av utrednings-, utvecklings- och uppföljningsprojekt.

För särskilda insatser och initiativ kan ansökas om ytterligare bidrag eller tillskott från medlemsorganisationerna, andra intressenter, fonder eller offentliga myndigheter.

Varje medlemsorganisation bär sina kostnader för respektive ledamöters och tjänstemäns deltagande i sammanträden, utskott och annan verksamhet som är knuten till samarbetet.

Verksamheten drivs i den juridiska formen allmännyttig ideell förening vilket innebär att föreningen inte är skattskyldig eller momspliktig.

Föreningens budget är

Intäkter

	2016	2017	2018	2019	2020	2021	2022	2023
Landstinget Blekinge	150 000	150 000	150 000	-	-	-	-	-
Region Blekinge	150 000	150 000	150 000	300 000	300 000	300 000	300 000	300 000
Region Halland	300 000	300 000	300 000	300 000	300 000	300 000	300 000	300 000
Region Jönköpings län	300 000	300 000	300 000	300 000	300 000	300 000	300 000	300 000
Landstinget i Kalmar län	150 000	150 000	150 000	-	-	-	-	-
Regionförbundet i Kalmar län	150 000	150 000	150 000	-	-	-	-	-
Region Kalmar län	-	-	-	300 000	300 000	300 000	300 000	300 000
Region Kronoberg	300 000	300 000	300 000	300 000	300 000	300 000	300 000	300 000
Region Skåne	1 150 000	1 150 000	1 150 000	1 150 000	1 150 000	1 150 000	1 150 000	1 150 000
Kommunförbundet Skåne	150 000	150 000	150 000	-	-	-	-	-
Summa	2 800 000	2 800 000	2 800 000	2 650 000	2 650 000	2 650 000	2 650 000	2 650 000

Kostnader

	2016	2017	2018	2019	2020 budget	2021 budget	2022 budget	2023 budget
Sekretariat - samordnare 50% - 3 sammankallande x 20% - ekonom 20% - kommunikatör 20%	1 344 250	1 750 618	1 190 270	1 678 834	2 050 000	2 050 000	2 050 000	2 050 000
Utredningsmedel	-	-	-	452 755	500 000	500 000	500 000	500 000
Revision	48 125	35 448	22 000	18 000	25 000	25 000	25 000	25 000
Möteskostnader, seminariekostnader, layout, tryckkostnader och övrigt	300 364	379 602	391 927	715 778	75 000	75 000	75 000	75 000
Summa	1 692 739	2 165 668	1 604 197	2 865 367	2 650 000	2 650 000	2 650 000	2 650 000

Regionsamverkan Sydsverige har haft ett överskott av medel under flera år, 2016 var det +1 107 261 kronor, 2017 var det +634 332 kronor och för 2018 var det +1 195 803 kronor. 2019 användes en del av tidigare års överskott och det blev underskott med -215 367. Uppskattningen (i juli 2020) är att resultatet per 2020-12-31 blir ett överskott på +665 tkr och att det då kommer att finnas 1,3 mkr på bankkontot. Skälet till överskotten är att de i sekretariatet som har rätt att ta ut ersättning för nedlagt arbete inte alltid tar ut ersättning och därmed öppnar sig en möjlighet med överskotten att besluta om speciella satsningar i Sydsverige, såsom bland annat

- bredbandssamordning (750 tkr)
- prioriteringsdokument infrastruktur
- sydsvenskt toppmöte september 2021

Bilaga 1 – stadgar för Regionsamverkan Sydsverige från 1 januari 2019

(beslutade vid styrelsemöte 27 september och 19 oktober 2018)

§ 1 Namn

”Regionsamverkan Sydsverige” med organisationsnummer 802471-7442 existerar i nuvarande form sedan 1 januari 2016 och benämndes före 2016 ”Sydsvensk regionbildning ideell förening”. Verksamheten drivs i den juridiska formen allmännyttig ideell förening vilket innebär att föreningen inte har några skattepliktiga intäkter och därmed inte heller bedriver någon momspliktig verksamhet.

§ 2 Ändamål

Syftet är att, med medborgarnas bästa för ögonen, utveckla samarbetet mellan verksamheterna i Region Blekinge, Region Halland, Region Jönköpings län, Region Kalmar län, Region Kronoberg och Region Skåne.

Målsättningen är att skapa en grund för ökad tillväxt i Sydsverige i ekonomiskt, ekologiskt, kulturellt och socialt hänseende. Grunden för denna ambition ska vara en strävan efter en helhetsorienterad och långsiktigt hållbar utveckling.

§ 3 Uppdrag

Uppdrag och uppgifter som till sin karaktär vinner på en gemensam beredning och beslutsfattande ur ett sydsvenskt perspektiv hanteras inom ramen för samarbetet. Uppdragen handlar framförallt om strategisk och övergripande planering, framtagande av gemensamma positionspapper, påverkansarbete genom bland annat dialog med relevanta aktörer samt gemensamma remissyttranden. Konkret och lösningsorienterat samarbete genomförs där det ger mervärde för organisationerna eller medborgarna.

§ 4 Mandat och roll

Samarbetet i Regionsamverkan Sydsverige har beslutande, rådgivande och rekommenderande funktioner. Den ideella organisationens beslutsfattande är aldrig överordnat respektive huvudmans beslutsfattande utan beslut som berör respektive huvudmans verksamhet måste fattas i medlemsorganisationernas politiska församlingar, enligt gällande besluts- och delegationsordning, för att vara giltiga.

§ 5 Medlemskap

Medlemmar i föreningen ”Regionsamverkan Sydsverige” är Region Blekinge, Region Halland, Region Jönköpings län, Region Kalmar län, Region Kronoberg och Region Skåne. Inträde eller utträde av medlemmar innebär ändring av stadgar som hanteras av styrelsen (se § 10).

§ 6 Årsmöte

Högsta beslutande organ för samarbetet är årsmötet som beslutar om årsberättelse samt beviljar styrelsen ansvarsfrihet. Årsmötet väljer även revisorer. Ordinarie årsmöte ska hållas varje kalenderår före juni månads utgång. Kallelse till årsmötet skickas per mail senast 10 dagar före mötet. Varje medlem har i förväg valt en ledamot som har rösträtt på årsmötet.

§ 7 Kostnader och finansiering

En årlig handlingsplan inklusive budget med respektive medlems avgift till föreningen fastställs av styrelsen för Regionsamverkan Sydsverige och godkänns därefter i varje medlemsorganisation. Verksamhetsåret är 1 januari till 31 december.

För särskilda insatser och initiativ kan ansökas om ytterligare bidrag eller tillskott från medlemsorganisationerna, andra intressenter, fonder eller offentliga myndigheter.

Varje medlemsorganisation bär sina kostnader för respektive ledamöters och tjänstemäns deltagande i sammanträden, utskott och annan verksamhet som är knuten till samarbetet.

§ 8 Organisation

8.1 Styrelse

Styrelsen inom Regionsamverkan Sydsverige fastställer handlingsplan, identifierar och beslutar om uppdrag till utskott och arbetsgrupper, styr och ger vägledning under arbetets gång samt får rapport efter slutfört uppdrag.

Styrelsen utgörs av tolv ledamöter samt tolv ersättare. Ordinarie ledamot är styrelseordförande i respektive medlemsorganisation. Övriga ledamöter och ersättare beslutar varje medlem själv vilka som utses.

Ledamöter och ersättare väljs för en mandatperiod om fyra år överensstämmande med regionernas mandatperiod. Både ordinarie ledamöter och ersättare bjuds in till styrelsens möten.

Ordförandeskapet är permanent med ordförande från Region Skåne, uppdraget som vice ordförande roterar på ett år mellan de övriga regiondelarna. 2019 har Kronoberg vice ordförande-uppdraget, 2020 Blekinge, 2021 Halland, 2022 Jönköping och 2023 Kalmar.

Styrelsen möts efter behov, dock minst fyra gånger per år. Varje ledamot har en röst, röstningen avgörs med enkel majoritet. Är rösterna lika är ordförandes röst avgörande. Anteckningar förs vid styrelsemöte och undertecknas av ordförande samt justeras av ytterligare en närvarande.

8.2 Utskott

Utskott bildas kring särskilda områden och / eller uppgifter för att förbereda beslut som ska tas i styrelsen. Fokus för samarbetet är inom områdena regional utveckling, infrastruktur och kollektivtrafik samt kultur. För vardera område etableras ett utskott med minst en ledamot från varje regiondel som i medlemsorganisationen har ledande ansvar för sakområdet.

Uppdragen beslutas av och återrapporteras till styrelsen, liksom sammansättning och val av ordförande. Ordförande i de olika utskotten fördelas mellan de olika regiondelarna. Ärenden ska beredas av respektive utskott före beslut i styrelsen. Till varje utskott knyts tjänstemannastöd med en tjänsteman från vardera region som i sin hemmaorganisation arbetar med frågan. Uppdrag kan vara under kortare eller under längre tid.

8.3 Ledningsgrupp

En ledningsgrupp bestående av regiondirektörerna samt regionala utvecklingsdirektörerna möts med samma regelbundenhet som styrelsen för att bereda ärenden och säkerställa frågornas hantering inom respektive organisation.

8.4 Sekretariat och gemensamma arbetsinsatser

Den ideella föreningen har till sitt förfogande ett från medlemmarna organisatoriskt fristående sekretariat. Sekretariatet ska bland annat

- svara för den formella hanteringen av föreningens ärenden
- ge administrativ service till föreningens olika politiska organ och beredningsgrupper
- ansvara för genomförandet av utrednings-, utvecklings- och uppföljningsprojekt.

Chefen för sekretariatet är organisatoriskt direkt underställd styrelsens ordförande. Styrelsen fastställer de sekretariatsresurser som krävs för fullgörande av föreningens uppgifter. För de medarbetare som utför tjänster i sekretariatet fullgör den medlemsorganisation där medarbetaren är formellt anställd de skyldigheter som enligt lagar och avtal ankommer på en arbetsgivare.

För att säkra högsta kompetens och en stark förankring i, samt synkronisering med arbetet hos medlemsorganisationerna utser respektive organisation relevanta kompetenser för att bistå styrelsen, utskotten och ledningsgruppen för beredning och verkställighet av fattade beslut. Medlemsorganisationerna har det huvudsakliga ansvaret för genomförande av det gemensamma arbetet varför tydligt identifierade kompetenser är en framgångsfaktor.

8.5 Firmateckning

Styrelsen, ordförande och vice ordförande samt chefen för sekretariatet har rätt att var för sig skriva under i föreningens namn med rättslig bindande verkan.

§ 9 Revision

Föreningen skall ha minst tre revisorer varav en auktoriserad revisor, som utses av årsmötet. Revisorerna väljs för en mandatperiod om fyra år överensstämmande med regionernas mandatperiod.

§ 10 Stadgeändringar

Ändringar av stadgarna och överenskommelsen för regionsamverkan i Sydsverige kräver beslut vid två på varandra följande möten i styrelsen för att däremellan godkännas i medlemsorganisationerna.

§ 11 Upplösning

Föreningen upplöses när en majoritet av på styrelsen närvarande röstberättigade medlemmar beslutar om upplösning.

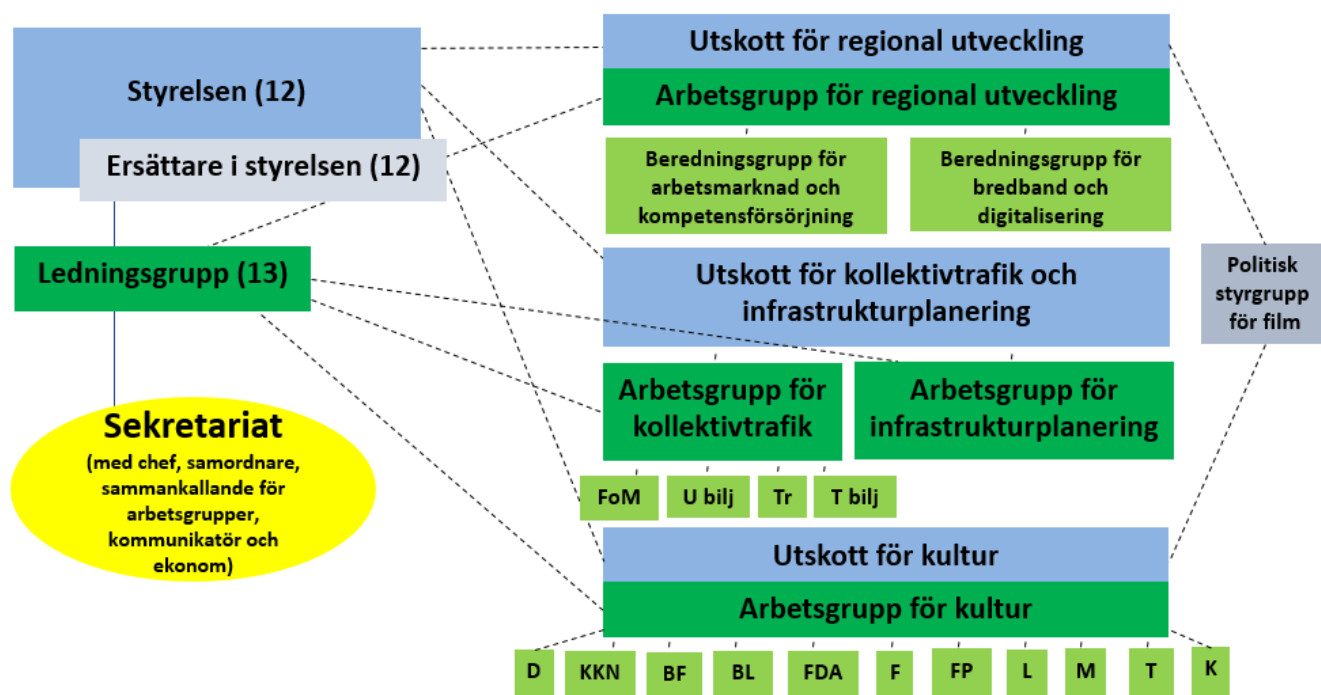
§ 12 Likvidation

Vid föreningens upplösning skall föreningens behållning, efter att skulder betalats, fördelas enligt samma grund som finansieringen.

§ 13 Ikraftträdande

Stadgarna träder i kraft den 1 januari 2019.

Bilaga 2 – organisation Regionsamverkan Sydsverige (uppdaterad 3 september 2021)



Regionsamverkan Sydsverige har en **styrelse** som från 1 januari 2019 består av tolv ledamöter.

- Carl Johan Sonesson (M), regionstyrelsens ordförande i Skåne, ordförande
- Lennarth Förberg (M), regionstyrelsens ordförande i Blekinge
- Mikaela Waltersson (M), regionstyrelsens ordförande i Halland
- Maria Frisk (KD), regionstyrelsens ordförande i Jönköping
- Angelica Katsanidou (S), regionstyrelsens ordförande i Kalmar
- Mikael Johansson (M), regionstyrelsens ordförande i Kronoberg
- Christina Mattisson (S), styrelseledamot från Region Blekinge
- Per Stané Persson (S), styrelseledamot från Region Halland
- Malin Wengholm (M), styrelseledamot från Region Jönköpings län
- Malin Sjölander (M), styrelseledamot från Region Kalmar län
- Henrietta Serrate (S), styrelseledamot från Region Kronoberg
- Henrik Fritzson (S), styrelseledamot från Region Skåne

Ersättare utgörs av två styrelseledamöter i varje medlemsorganisation.

- Johan Sandberg (M), Region Blekinge
- Magnus Johansson (S), Region Blekinge
- Helene Andersson (C), Region Halland
- Lise-Lotte Bensköld Olsson (S), Region Halland
- Marcus Eskdahl (S), Region Jönköpings län
- Dan Sylvebo (M), Region Jönköpings län
- Christer Jonsson (C), Region Kalmar län
- Jimmy Loord (KD), Region Kalmar län
- Sven Sunesson (C), Region Kronoberg
- Robert Olesen (S), Region Kronoberg
- Anna Jähnke (M), Region Skåne
- Yvonne Augustin (S), Region Skåne

Det finns tre utskott och arbetsgrupper för olika verksamhetsområden:

Utskottet för regional utveckling:

Johan Sandberg (M), Region Blekinge
Magnus Johansson (S), Region Blekinge
Helene Andersson (C), Region Halland
Per Stané Persson (S), Region Halland
Per Eriksson (C), Region Jönköpings län
Dan Sylvebo (M), Region Jönköpings län
Per Gustav Johansson (M), Region Kalmar län
Karin Helmersson (C), Region Kalmar län (ordförande)
Thomas Ragnarsson (M), Region Kronoberg
Joakim Pohlman (S), Region Kronoberg
Anna Jähnke (M), Region Skåne
Yvonne Augustin (S), Region Skåne

Arbetsgruppen för regional utveckling:

Anna-Lena Cederström, Region Blekinge
Ulrika Bertilsson, Region Halland
Anna Olsson, Region Jönköpings län (sammankallande)
Helena Nilsson, Region Kalmar län
Christel Gustavsson, Region Kronoberg
Ulrika Geeraedts, Region Skåne

Beredningsgrupp för arbetsmarknad och kompetensförsörjning:

Katarina Johansson, Region Blekinge
Pernilla Isaksson, Region Halland
Thomas Strand, Region Jönköpings län (sammankallande)
Conny Karlsson Örnros, Region Kalmar län
Jonas Mokvist, Region Kronoberg
Eva Britt Grönberg, Region Skåne

Beredningsgrupp för bredband och digitalisering:

Rikard Svensson, Region Blekinge
Ellinore Svan, Region Halland (sammankallande)
Ingemar Svensson, Region Jönköpings län
Magnus Hammarstedt, Region Kalmar län
Peter Kirsten, Region Kronoberg
Lars Winter-Hansen, Region Skåne

Utskottet för infrastrukturplanering och kollektivtrafik:

Johan Sandberg (M), Region Blekinge
Magnus Johansson (S), Region Blekinge
Peter Christensen (L), Region Blekinge
Andreas Saleskog (S), Region Blekinge
Mikaela Waltersson (M), Region Halland
Therese Svensson-Stoltz (S), Region Halland
Gösta Bergenheim (M), Region Halland
Patrik T Nilsson (S), Region Halland
Marcus Eskdahl (S), Region Jönköpings län
Eva Nilsson (M), Region Jönköpings län
Karin Helmersson (C), Region Kalmar län
Peter Wretlund (S), Region Kalmar län
Anders Andersson (KD), Region Kalmar län
Peter Freij (S), Region Kronoberg
Sven Sunesson (C), Region Kronoberg (ordförande)
Anna Jähnke (M), Region Skåne (vice ordförande)
Carina Zachau (M), Region Skåne
Yvonne Augustin (S), Region Skåne
Andreas Schönström (S), Region Skåne

Beredning infrastruktur och kollektivtrafik:

Johan Sandberg (M), Region Blekinge
Gösta Bergenheim (M), Region Halland
Marcus Eskdahl (S), Region Jönköpings län
Peter Wretlund (S), Region Kalmar län
Pär-Gustav Johansson (M), Region Kalmar län ersättare
Sven Sunesson (C), Region Kronoberg (ordförande)
Peter Freij (S), Region Kronoberg ersättare
Anna Jähnke (M), Region Skåne
Carina Zachau (M), Region Skåne ersättare

Arbetsgrupp för infrastrukturplanering och kollektivtrafik:

Ulrika Geeraedts, Region Skåne
Håkan Samuelsson, Region Skåne (sammankallande)

Arbetsgrupp för infrastrukturplanering:

Johan Roman, Region Blekinge
Jan Törnell, Region Halland
Emil Hesse, Region Jönköpings län
Aslög Kantelius, Region Jönköpings län
Lina Broby, Region Kalmar län
Per Hansson, Region Kronoberg
Martin Risberg, Region Skåne (kontaktperson)

Arbetsgrupp för kollektivtrafik:

Sören Bergerland, Region Blekinge
Andreas Almquist, Region Halland / Hallandstrafiken
Carl-Johan Sjöberg, Region Jönköpings län (kontaktperson)
Christer Holmgren, Region Kalmar län
Thomas T Nilsson, Region Kronoberg
Maria Nyman, Region Skåne

Kulturutskottet:

Kevin Lill (C), Region Blekinge
Elina Gustafsson (S), Region Blekinge
Lovisa Aldrin (L), Region Halland (ordförande)
Gustaf Kristensson (s), Region Halland
Monica Samuelsson (KD), Region Jönköpings län
Kristina Nero (V), Region Jönköpings län
Karin Helmersson (C), Region Kalmar län
Henrik Yngvesson (M), Region Kalmar län
Claudia Crowley Sörensson (M), Region Kronoberg
RosMarie Jönsson Neckö (S), Region Kronoberg
Magnus Lunderquist (KD), Region Skåne
Stefan Pettersson (S), Region Skåne

Politisk styrgrupp för film:

Magnus Johansson (S), Region Blekinge
Lovisa Aldrin (L), Region Halland
Dan Sylvebo (M), Region Jönköpings län
Karin Helmersson (C), Region Kalmar län
Ida Eriksson (M), Region Kronoberg
Magnus Lunderquist (KD), Region Skåne

Ledningsgruppen består av

- Thorbjörn Lindhqvist, kanslichef, ordförande
- Peter Lilja, Region Blekinge
- Jörgen Preuss, Region Halland
- Jane Ydman, Region Jönköpings län
- Ingeborg Eriksson, Region Kalmar län
- Martin Myrskog, Region Kronoberg
- Anna-Lena Cederström, Region Blekinge
- Ulrika Bertilsson, Region Halland
- Karin Hermansson, Region Jönköpings län
- Helena Nilsson, Region Kalmar län
- Christel Gustavsson, Region Kronoberg
- Ulrika Geeraedts, Region Skåne
- Gunne Arnesson Lövgren, Region Skåne, sekreterare

Kommunikationsgruppen:

Antje Andersson, Region Skåne (sammankallande)
Madeleine Flood, Region Blekinge
Johanna Wiechel-Steier, Region Halland
Christina Jörhall, Region Jönköpings län
Lina Isaksson, Region Kalmar län
Kristina Jordevik, Region Kronoberg

Revisorer:

Peter Löfström (M), Region Kronoberg
Jan-Erik Martinsen (S), Region Halland
Mattias Johansson, PwC

Arbetsgruppen för kultur:

Malena Sandgren, Region Blekinge (sammankallande)
Eva Nyhammar, Region Halland
Ante Jankovic, Region Jönköpings län
Maria Agestam, Region Kalmar län
Jessica Linde, Region Kronoberg
Gitte Wille, Region Skåne

Beredningsgrupp för dans
Beredningsgrupp för kulturella och kreativa näringar
Beredningsgrupp för bild och form
Beredningsgrupp för bibliotek och läsfrämjande
Beredningsgrupp för form, design och arkitektur
Beredningsgrupp för filmkulturell verksamhet
Beredningsgrupp för filmproduktion
Beredningsgrupp för litteratur
Beredningsgrupp för musik
Beredningsgrupp för teater
Beredningsgrupp för kulturarv

Sekretariatet:

Thorbjörn Lindhqvist, chef
Gunne Arnesson Lövgren, samordnare
Anna Olsson, sammankallande regional utveckling
Ulrika Geeraedts, sammankallande infrastruktur och kollektivtrafik
Malena Sandgren, sammankallande kultur
Karin Larsson-Herner, kommunikatör
Karin Skillborg, ekonom

Bilaga 3 – mötesplan 2021 för Regionsamverkan Sydsverige (uppdaterad 3 september 2021)

Ledningsgruppen	Styrelsen
	måndagen den 15/2 kl 13-13.30 via Teams***
torsdagen den 28/1 kl 13.30-14.30 via Teams *	torsdagen den 11/3 kl 10-12 via Teams och i Kristianstad
torsdagen den 15/4 kl 13.30-14.30 via Teams	fredagen den 21/5 kl 8.30-12 via Teams
torsdagen den 19/8 kl 13.30-14.30 via Teams	
torsdagen den 16/9 kl 13.30-14.30 via Teams *	måndagen den 24/9 kl 14-14.30 via Teams***
	torsdagen 7/10 kl 10-12 via Teams**
torsdagen den 11/11 kl 13.30-14.30 via Teams	torsdagen den 2/12 kl 10-12 via Teams och i Xxx

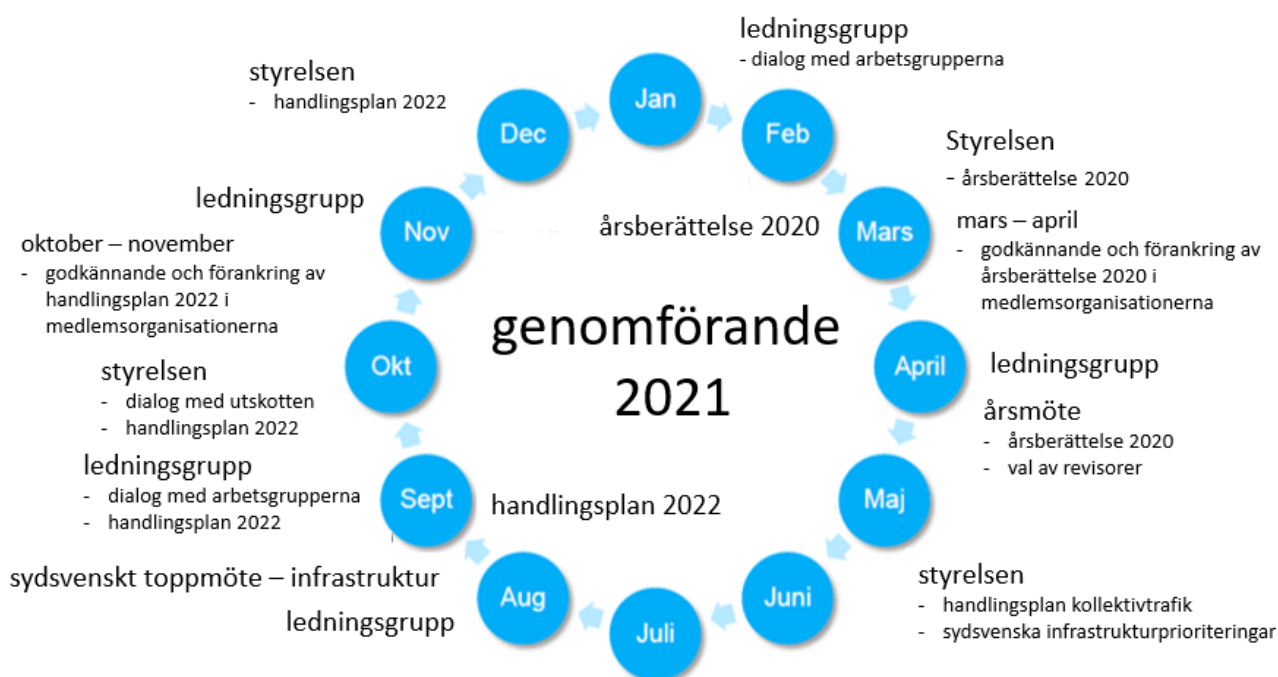
* sammankallande i arbetsgrupperna bjuds in till ledningsgruppens möte den 28/1 samt den 16/9

** ordförande i utskotten samt sammankallande i arbetsgrupperna bjuds in till styrelsens möte den 7/10

*** möte inför politikerforum

Sydsvenskt toppmöte på tema infrastruktur och bredband som var planerat till torsdagen den 7 oktober 2021 är flyttat till preliminärt den 11 februari 2022. Samtliga sydsvenska regioners styrelseledamöter och ersättare bjuds in samt alla involverade i Regionsamverkan Sydsveriges styrelse, ledningsgrupp, utskott, arbetsgrupper och beredningsgrupper.

Regionsamverkan Sydsverige 2021

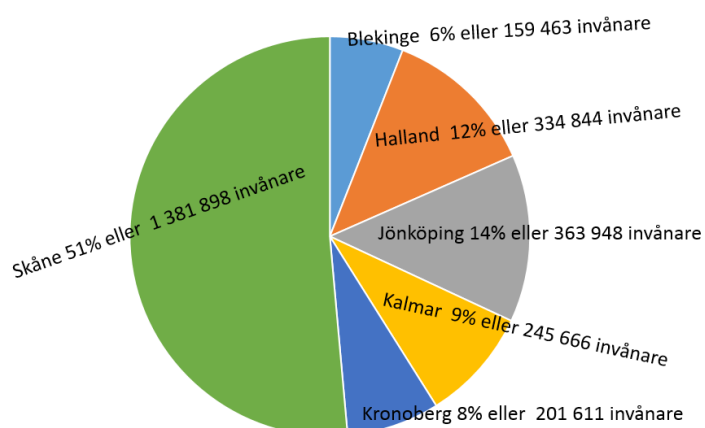


Bilaga 4 – basfakta om Sydsverige



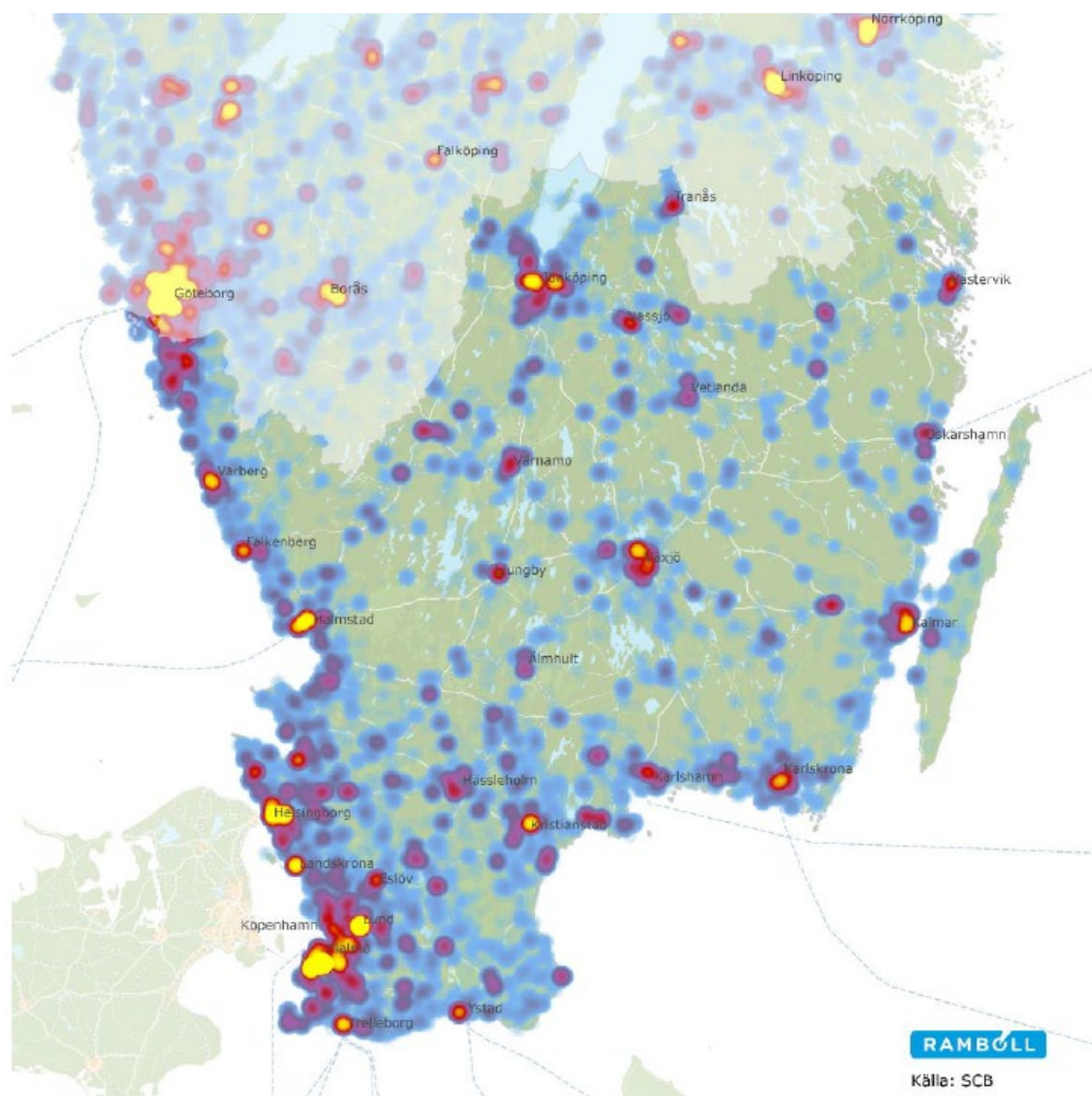
I Sydsverige bor 26% av Sveriges befolkning

	antal invånare	% av Sydsverige	% av Sverige	antal kommuner	yta	befolknings-täthet (inv/km ²)
Blekinge	159 463	6%	2%	5	2 931 km ²	54
Halland	334 844	12%	3%	6	5 427 km ²	62
Jönköping	363 948	14%	4%	13	10 436 km ²	35
Kalmar	245 666	9%	2%	12	11 160 km ²	22
Kronoberg	201 611	8%	2%	8	8 423 km ²	24
Skåne	1 381 898	51%	13%	33	10 965 km ²	126
Sydsverige	2 687 430	100%	26%	77	49 342 km ²	54
Sverige	10 345 449		100%	290	407 284 km ²	25



Befolkningstäthet i kluster, år 2018

Framförallt längs västkusten från Trelleborg till Göteborg är befolkningstätheten stor med ca 150 invånare per kvadratkilometer.



Källa: Ramboll – Systemanalys för Sydsverige 2020, SCB

Kommunerna i Sydsverige (antal invånare i kommunen april 2020)



De tio största

Malmö	345600	Örkelljunga	10338
Helsingborg	148471	Gnosjö	9707
Jönköping	141439	Uppvidinge	9508
Lund	125291	Emmaboda	9413
Halmstad	103035	Lessebo	8641
Växjö	94232	Perstorp	7479
Kristianstad	85976	Mullsjö	7311
Kungsbacka	84730	Torsås	7091
Kalmar	69679	Aneby	6855
Karlskrona	66570	Högsby	5845

De tio minsta

för interaktiv karta se

<https://sverigeskommuner.net/karta>

Blekinge		Kalmar län		Skåne	
1060 Olofström	13424	0821 Högsby	5845	1214 Svalöv	14276
1080 Karlskrona	66570	0834 Torsås	7091	1230 Staffanstorps	25393
1081 Ronneby	29617	0840 Mörbylånga	15305	1231 Burlöv	19272
1082 Karlshamn	32430	0860 Hultsfred	14238	1233 Vellinge	36648
1083 Sölvesborg	17422	0861 Mönsterås	13380	1256 Östra Göinge	14986
		0862 Emmaboda	9413	1257 Örkelljunga	10338
Halland		0880 Kalmar	69679	1260 Bjuv	15710
1315 Hylte	10805	0881 Nybro	20345	1261 Kävlinge	31851
1380 Halmstad	103035	0882 Oskarshamn	27171	1262 Lomma	24827
1381 Laholm	25965	0883 Västervik	36697	1263 Svedala	22438
1382 Falkenberg	45566	0884 Vimmerby	15647	1264 Skurup	15885
1383 Varberg	64743	0885 Borgholm	10855	1265 Sjöbo	19253
1384 Kungsbacka	84730			1266 Hörby	15714
		Kronoberg		1267 Höör	16760
Jönköpings län		0760 Uppvidinge	9508	1270 Tomelilla	13632
0614 Aneby	6855	0761 Lessebo	8641	1272 Bromölla	12865
0617 Gnosjö	9707	0763 Tingsryd	12376	1273 Osby	13212
0642 Mullsjö	7311	0764 Alvesta	20162	1275 Perstorp	7479
0643 Habo	12522	0765 Älmhult	17726	1276 Klippan	17670
0662 Gislaved	29855	0767 Markaryd	10374	1277 Åstorp	15957
0665 Vaggeryd	14347	0780 Växjö	94232	1278 Båstad	15237
0680 Jönköping	141439	0781 Ljungby	28592	1280 Malmö	345600
0682 Nässjö	31501			1281 Lund	125291
0683 Värnamo	34560			1282 Landskrona	46192
0684 Sävsjö	11725			1283 Helsingborg	148471
0685 Vetlanda	27468			1284 Höganäs	27023
0686 Eksjö	17759			1285 Eslöv	33915
0687 Tranås	18907			1286 Ystad	30702
				1287 Trelleborg	45578
				1290 Kristianstad	85976
				1291 Simrishamn	19133
				1292 Ängelholm	42519
				1293 Hässleholm	52095

Bruttoregionprodukt (BRP), mkr år 2015 och 2040 samt årlig tillväxt av BRP och per capita

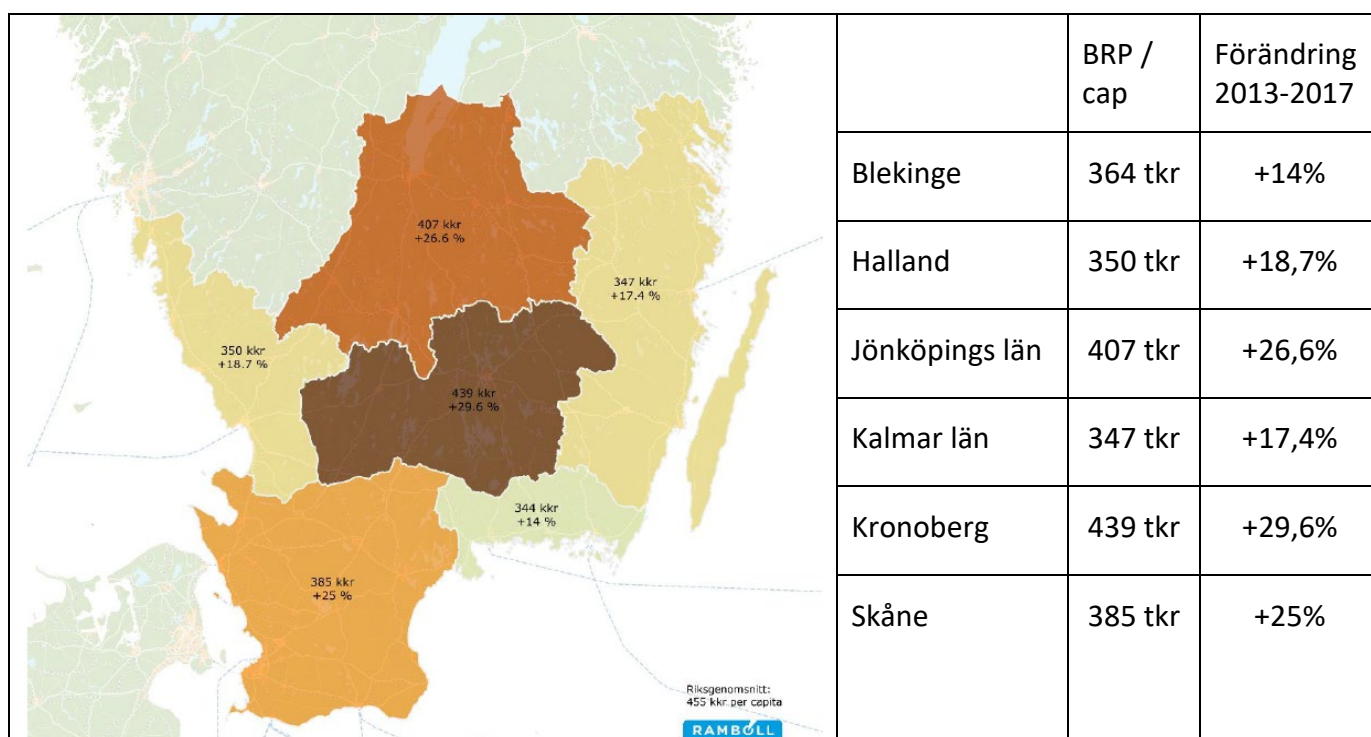
	BRP (miljoner kr)		Årlig tillväxt	
	2015	2040	BRP	per capita
Riket	4 200 697	7 377 393	2,3%	1,6%
Kalmar	78 042	125 064	1,9%	1,6%
Kronoberg	75 955	129 480	2,2%	1,5%
Jönköping	127 905	211 787	2,0%	1,5%
Blekinge	52 310	84 416	1,9%	1,5%
Skåne	477 309	831 015	2,2%	1,4%
Hallands	101 969	175 067	2,2%	1,4%

Källa: Ramboll – Systemanalys för Sydsverige 2020, Tillväxtverket 2019

Bruttoregionprodukt (BRP) per capita i Sydsverige år 2017 samt förändring sedan år 2013 i procent per region.

BRP är den regionala motsvarigheten till det nationella måttet bruttonationalprodukt (BNP). BRP är det samlade värdet av alla producerade varor och tjänster i en region under ett år. BRP visar hur stor produktionen är räknat i kronor. BRP per capita anger bruttoregionprodukten dividerat med antalet invånare i regionen.

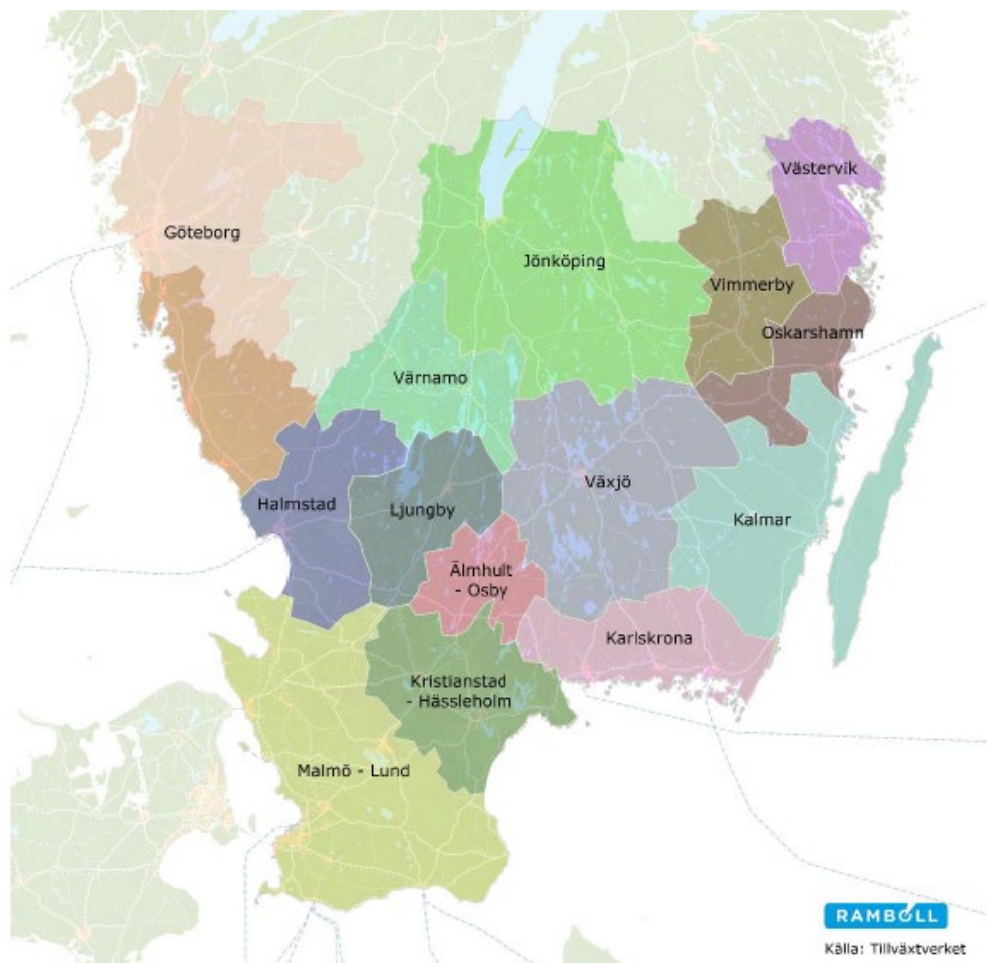
BNP per capita 2017 var 483 900 kronor. De senaste tio åren har Sverige haft en relativt svag utveckling av BNP. Under de senaste åren har befolkningen i arbetsför ålder (ungefär 20-64 år) vuxit långsammare än övriga åldersgrupper vilket kan förklara en del av den svaga BNP per capita-utvecklingen.



Källa: Ramboll – Systemanalys för Sydsverige 2020, samt SCB

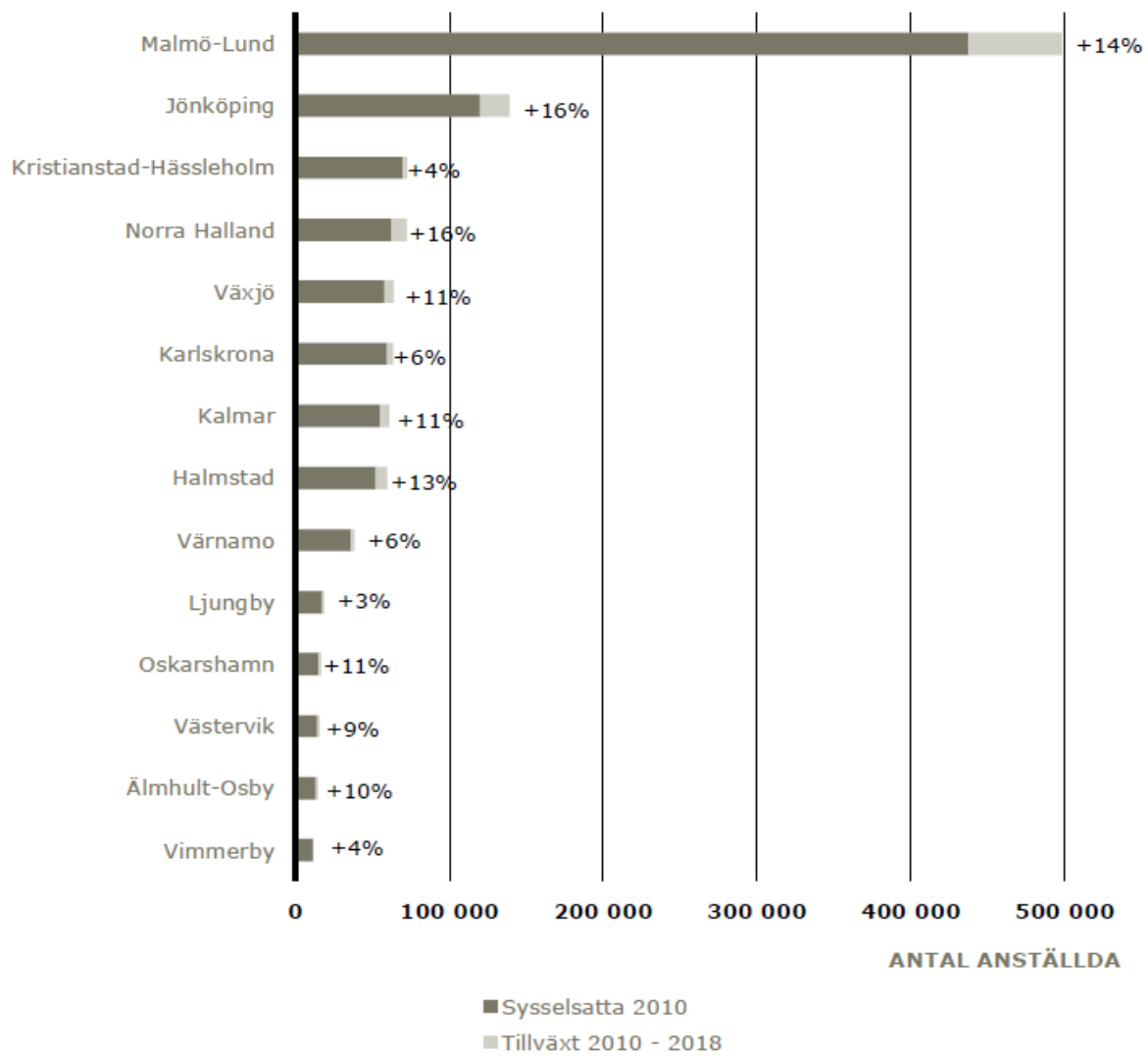
Funktionella analysregioner (FA-regioner) 2015

Indelningen i FA-regioner är skapad för att kunna beskriva aktuella och framtida samband för hur befolkning, arbetsmarknad och ekonomi fungerar och kan komma att utvecklas. I Sverige finns idag 60 FA-regioner jämfört med 72 år 2005. FA15-indelningen är huvudsakligen baserad på en prognos gällande pendlingsmönstren 2025.



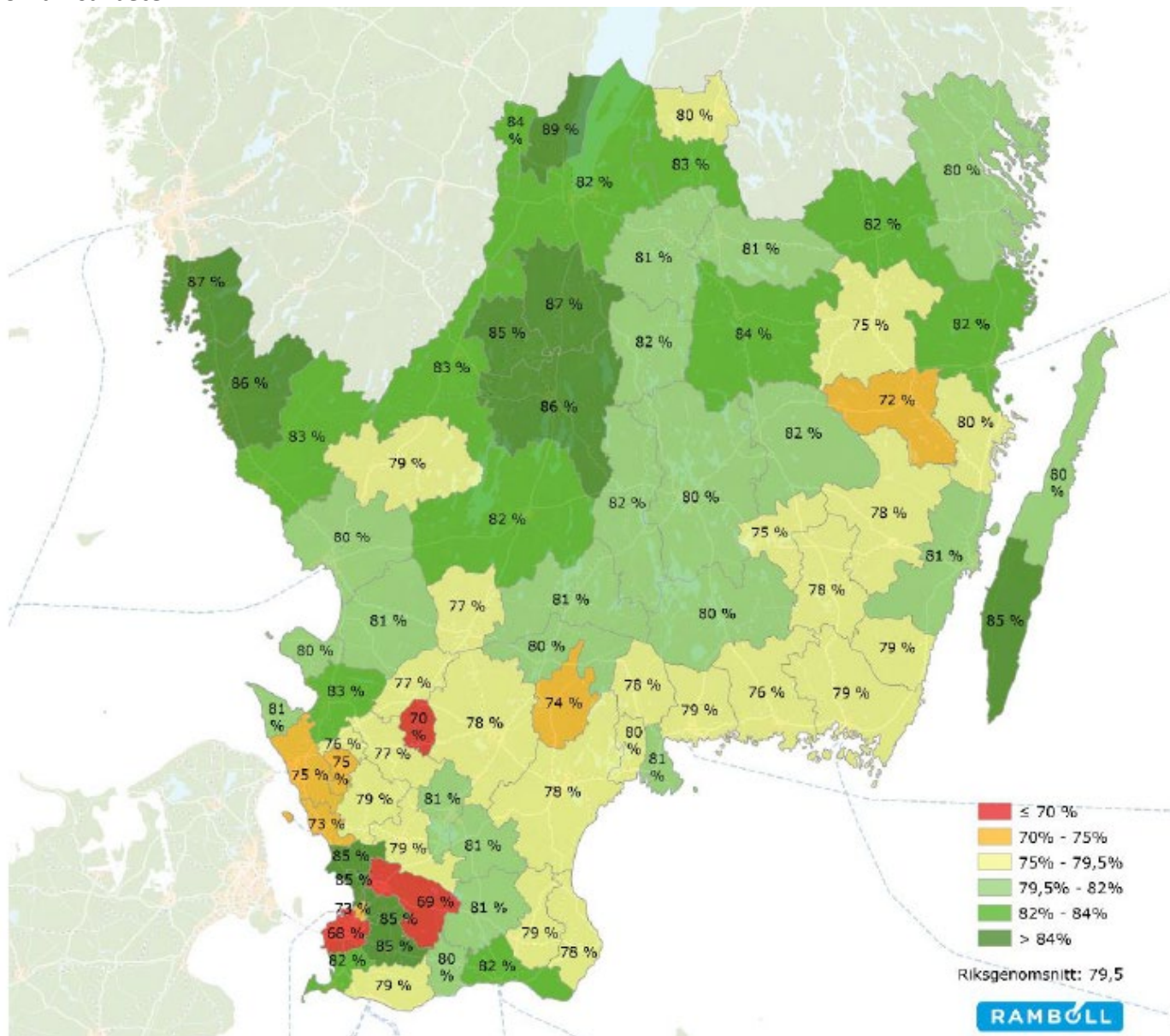
Källa: Ramboll – Systemanalys för Sydsverige 2020, Tillväxtverket och Tillväxtanalys
(För mer info se <https://tillvaxtverket.se/statistik/regional-utveckling/regionala-indelningar/fa-regioner.html>)

Antal anställda per FA-region i Sydsverige och norra Halland, år 2010-2018



Källa: Ramboll – Systemanalys för Sydsverige 2020, SCB / RIS

Sysselsättningsgrad (förvärvsintensitet), andel av befolkning 20-64 år som är sysselsatta i förvärvsarbete



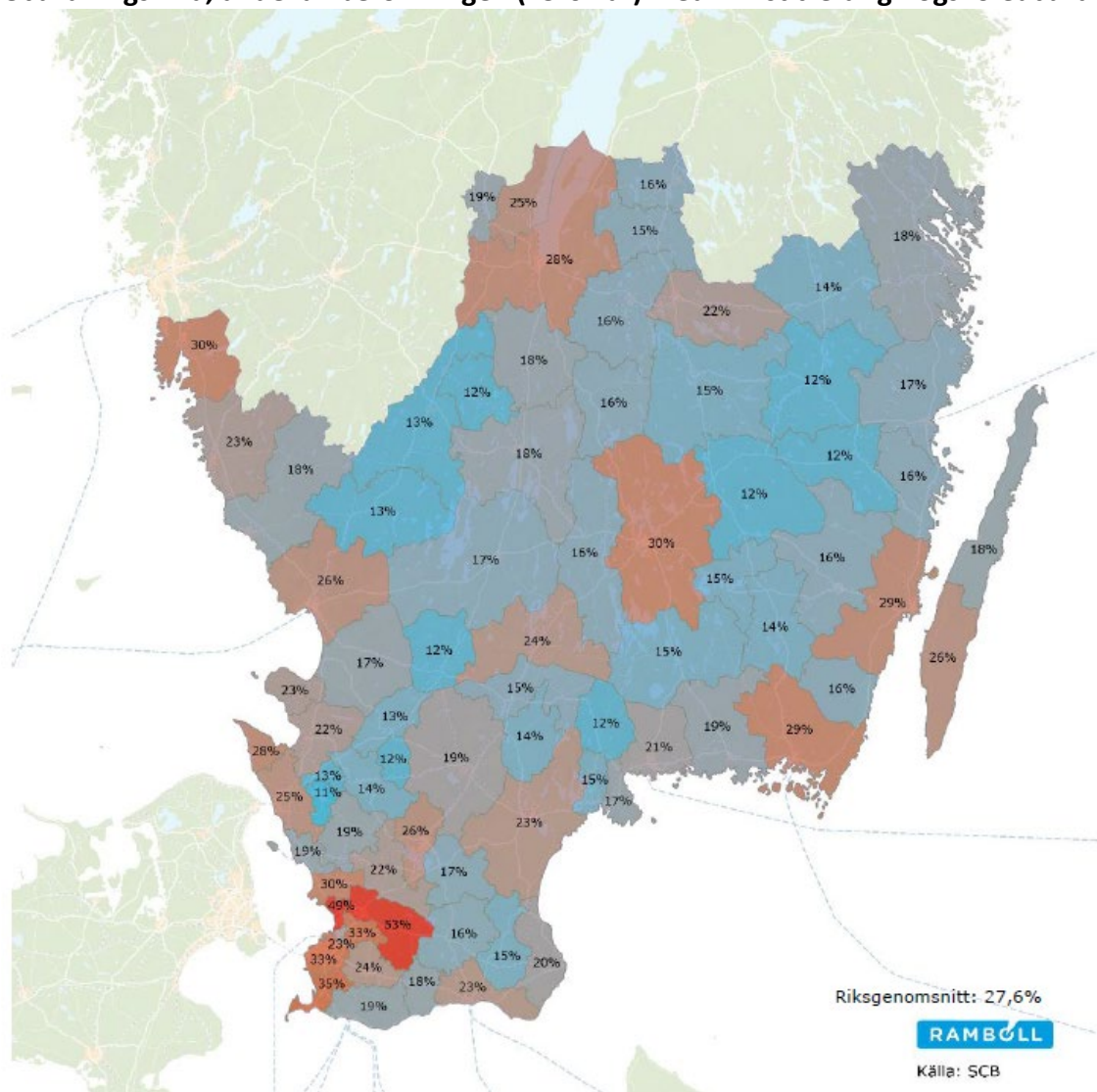
Källa: Ramboll – Systemanalys för Sydsverige 2020, SCB

Arbetslösa i procent av arbetskraften (arbetskraften utgörs av sysselsatta och arbetslösa)

	arbetslösa K1 2020	arbetslösa K1 2019	arbetslösa K1 2018	arbetslösa K1 2017	arbetslösa K1 2016
Blekinge	11,5%	10,7%	10,2%	7,8%	9,4%
Halland	5,9%	4,8%	6,4%	5,3%	5,7%
Jönköping	6,1%	6,6%	6,2%	4,6%	6,6%
Kalmar	7,1%	6,7%	6,5%	7,3%	7,5%
Kronoberg	9,6%	10,3%	7,0%	7,0%	7,4%
Skåne	10,0%	9,6%	8,3%	8,7%	9,5%
Sverige	7,6%	7,2%	6,6%	7,1%	7,6%

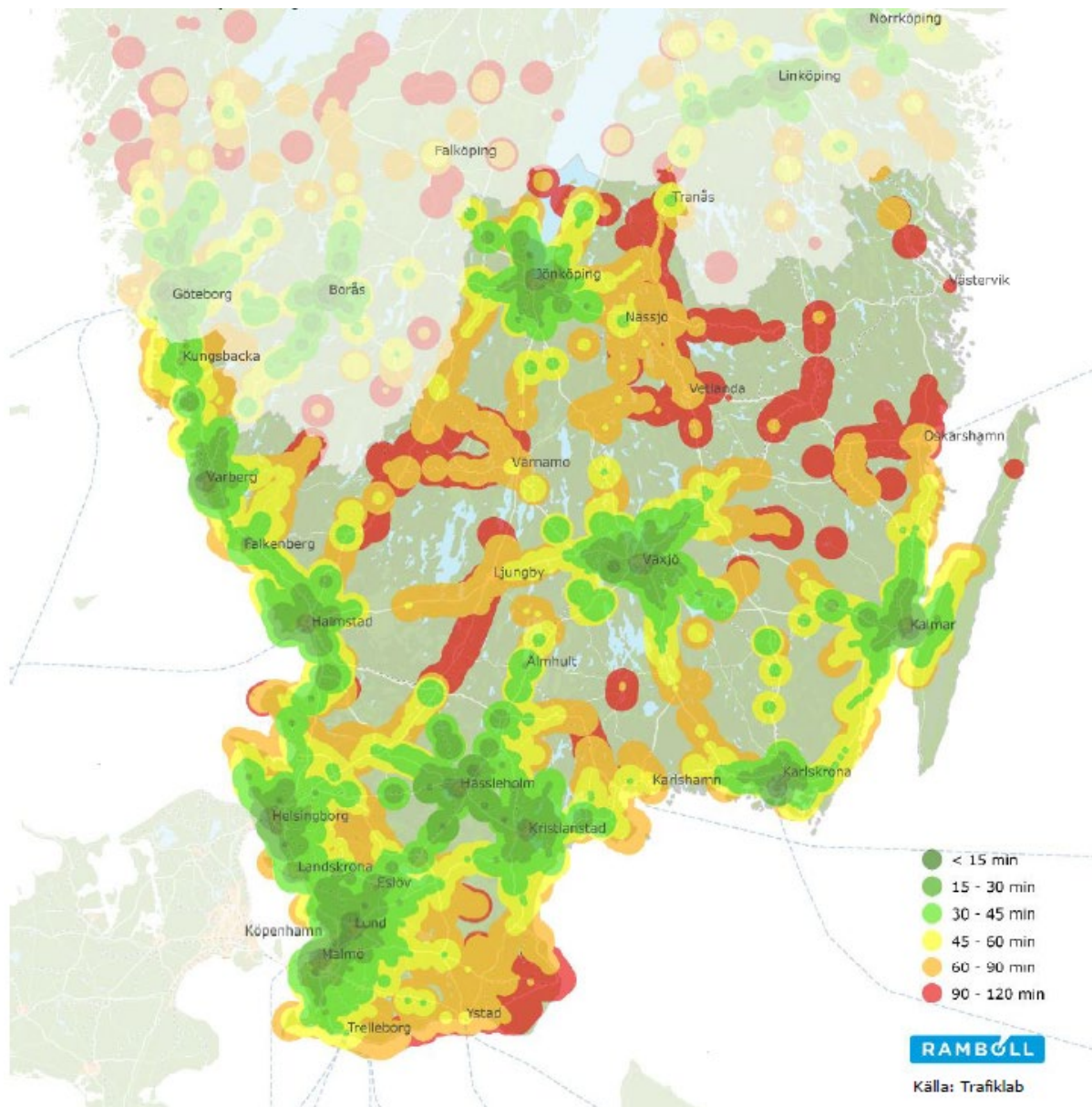
Källa:SCB

Utbildningsnivå, andel av befolkningen (25-64 år) med minst tre-årig högskoleutbildning, år 2019



Källa: Ramboll – Systemanalys för Sydsverige 2020, SCB

Resttidsisokron för kollektivtrafik till tillväxtmotorer, urval av hållplatser med avgångar under hela dagen, 2019



Källa: Ramboll – Systemanalys för Sydsverige 2020, Trafiklab, 2019

Resande per dag med tåg, antal resande längs hela eller en del av berörd relation



Statistik från Öresundståg 2018, Pågatåg 2018, Krösatåg 2019, Västtåg 2018, Kustpilen 2018 samt SJ med länstaxa 2018.

Tillgång till fiber (oktober 2019)

Befolkning/Hushåll 2019

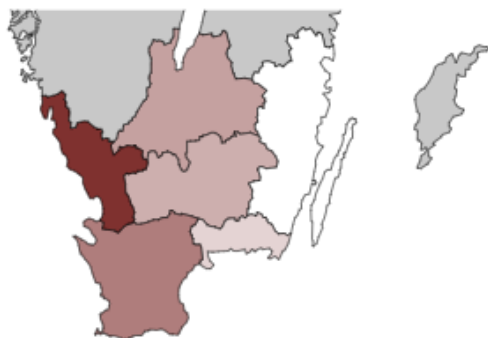
Län	Andel med tillgång till fiber	Ökning senaste året %
Stockholms län	89,9	1,3
Gotlands län	87,6	1,2
Västerbottens län	84,6	1,9
Hallands län	82,5	3,8
Östergötlands län	81,9	2,4
Södermanlands län	80,9	3,6
Västmanlands län	80,7	4,1
Sverige	80,5	3,4
Västra Götalands län	79,3	3,8
Örebro län	78,8	3,2
Gävleborgs län	78,4	3,9
Skåne län	78,2	3,7
Uppsala län	78,1	4,4
Jönköpings län	76,2	5,8
Kronobergs län	75,5	5,0
Norrbottnens län	74,7	3,6
Blekinge län	73,4	5,5
Värmlands län	72,3	5,0
Dalarnas län	71,9	5,8
Kalmar län	70,9	4,5
Västernorrlands län	70,4	4,6
Jämtlands län	68,6	5,3

Glesbebyggt 2019

Län	Andel med tillgång till fiber	Ökning senaste året %
Gotlands län	80,4	0,4
Hallands län	63,6	8,1
Västra Götalands län	63,1	7,4
Värmlands län	60,5	8,6
Kronobergs län	56,6	5,8
Västerbottens län	55,4	3,2
Jönköpings län	52,7	10,2
Gävleborgs län	49,2	10,2
Sverige	48,1	7,5
Södermanlands län	47,0	10,5
Jämtlands län	45,2	5,1
Östergötlands län	43,3	6,0
Västernorrlands län	40,1	8,3
Dalarnas län	39,7	12,0
Västmanlands län	38,6	9,7
Skåne län	37,7	12,5
Kalmar län	37,3	8,2
Blekinge län	36,6	11,0
Örebro län	35,9	5,3
Uppsala län	35,0	7,9
Stockholms län	33,4	-6,2
Norrbottnens län	26,0	4,9

Källa: Post- och Telestyrelsen

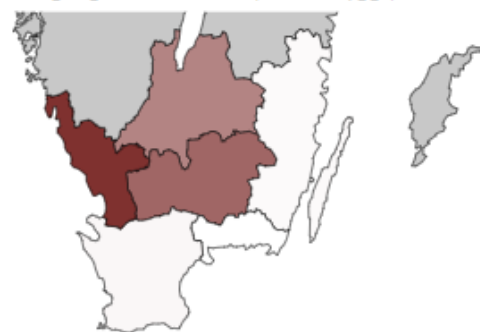
Andel med tillgång till fiber 2019 (Befolkning/Hushåll)



Tillgång till fiber 2019 Befolkning/Hushåll

Län	Andel med tillgång till fiber	Ökning senaste året %
Hallands län	82,5 %	3,8 %
Sverige	80,5 %	3,4 %
Skåne län	78,2 %	3,7 %
Jönköpings län	76,2 %	5,8 %
Kronobergs län	75,5 %	5,0 %
Blekinge län	73,4 %	5,5 %
Kalmar län	70,9 %	4,5 %

Andel med tillgång till fiber 2019 (Glesbebyggt)

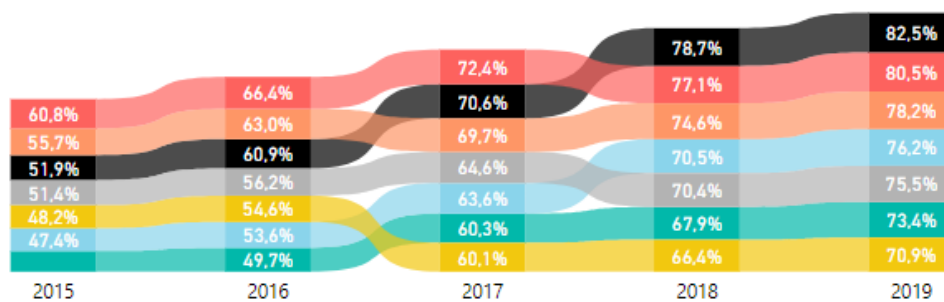


Tillgång till fiber 2019 Glesbebyggt

Län	Andel med tillgång till fiber	Ökning senaste året %
Hallands län	63,6 %	8,1 %
Kronobergs län	56,6 %	5,8 %
Jönköpings län	52,7 %	10,2 %
Sverige	48,1 %	7,5 %
Skåne län	37,7 %	12,5 %
Kalmar län	37,3 %	8,2 %
Blekinge län	36,6 %	11,0 %

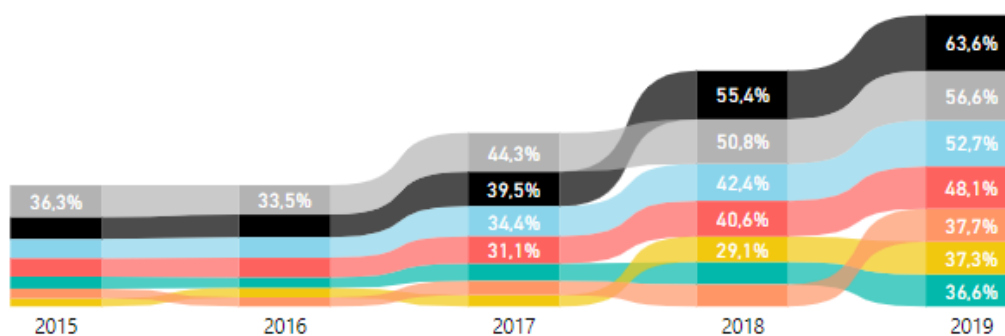
Andel med tillgång till fiber 2015-2019 (Befolkning/Hushåll)

● Blekinge län ● Hallands län ● Jönköpings län ● Kalmar län ● Kronobergs län ● Skåne län ● Sverige

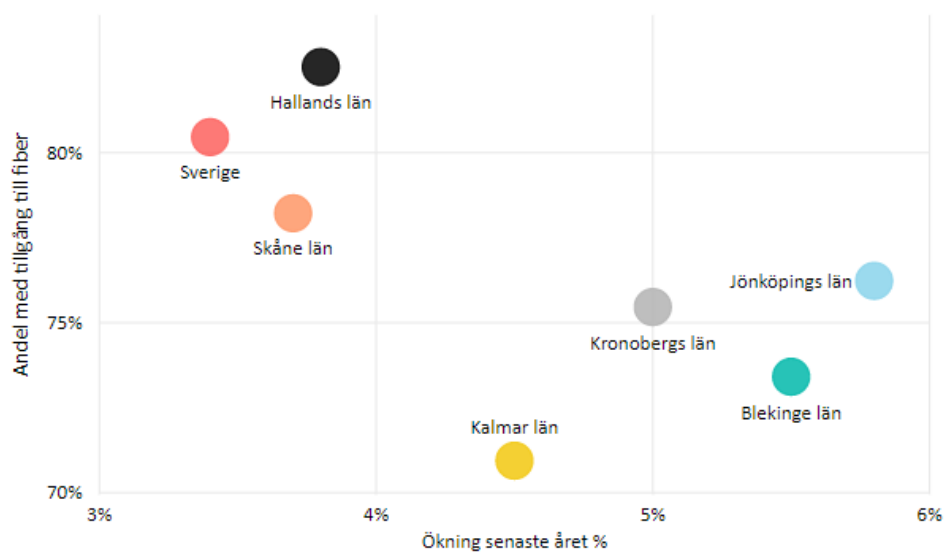


Andel med tillgång till fiber 2015-2019 (Glesbebyggt)

● Blekinge län ● Hallands län ● Jönköpings län ● Kalmar län ● Kronobergs län ● Skåne län ● Sverige



Ökning senaste året (%) och andel med tillgång till fiber 2019 (Befolkning/Hushåll)

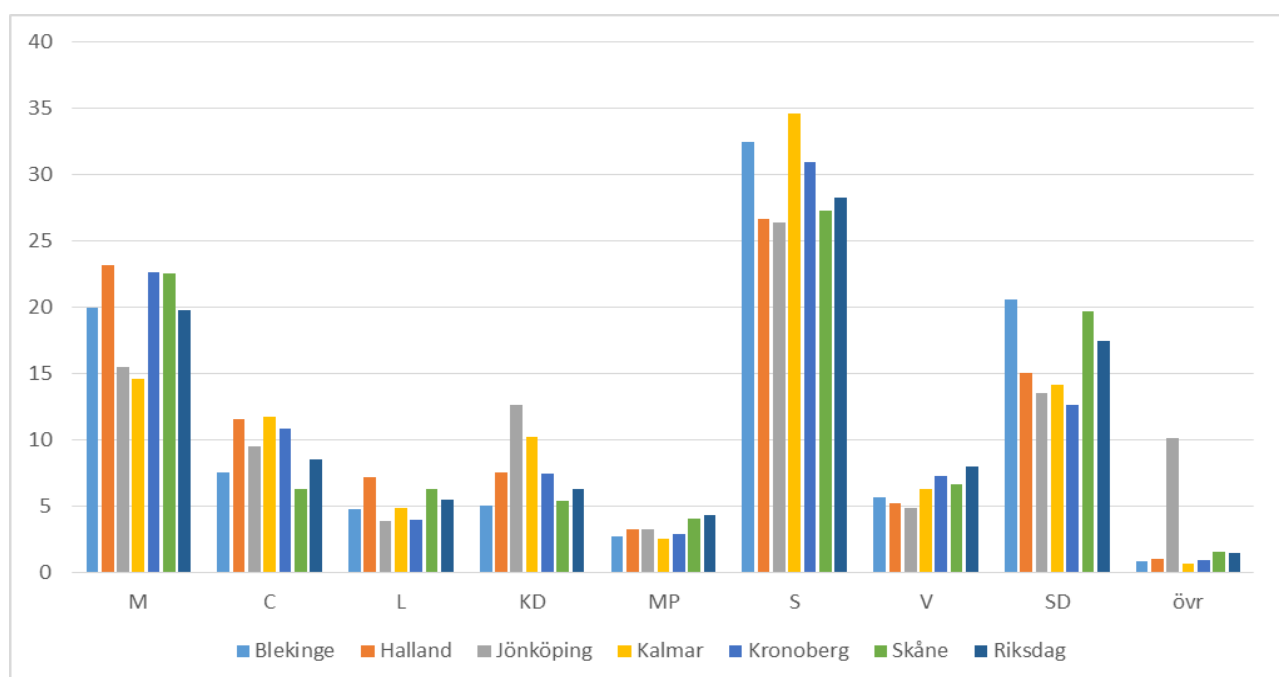
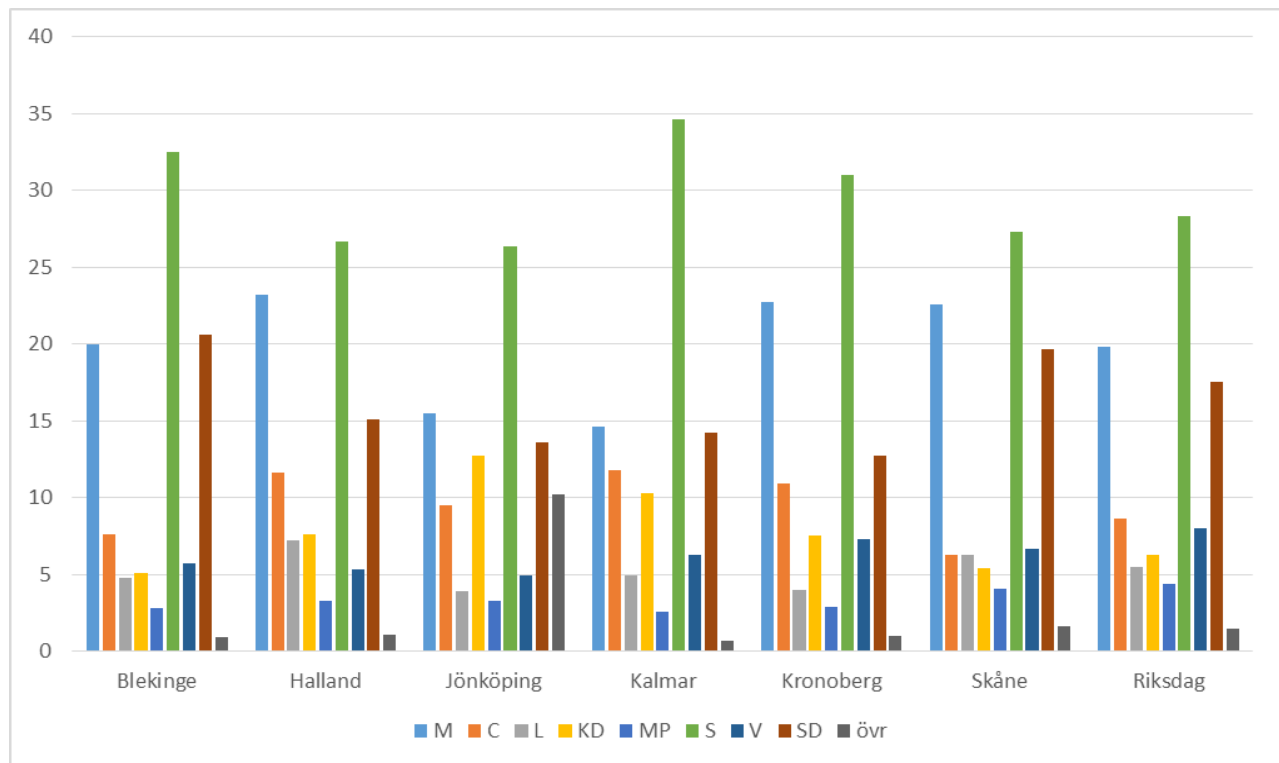


Källa: Post- och Telestyrelsen, med bearbetning av Region Halland

Valresultatet 2018, regionfullmäktige och riksdag, andel röster efter parti

	M	C	L	KD	MP	S	V	SD	övr
Blekinge	20	7,6	4,8	5,1	2,8	32,5	5,7	20,6	0,9
Halland	23,2	11,6	7,2	7,6	3,3	26,7	5,3	15,1	1,1
Jönköping	15,5	9,5	3,9	12,7	3,3	26,4	4,9	13,6	10,2
Kalmar	14,6	11,8	4,9	10,3	2,6	34,6	6,3	14,2	0,7
Kronoberg	22,7	10,9	4	7,5	2,9	31	7,3	12,7	1
Skåne	22,6	6,3	6,3	5,4	4,1	27,3	6,7	19,7	1,6
Riksdag	19,8	8,6	5,5	6,3	4,4	28,3	8	17,5	1,5

Innehar ordförande / statsministerposten och partier i samverkan



Källa: SCBs statistikdatabas (<https://www.statistikdatabasen.scb.se/pxweb/sv/ssd/>)