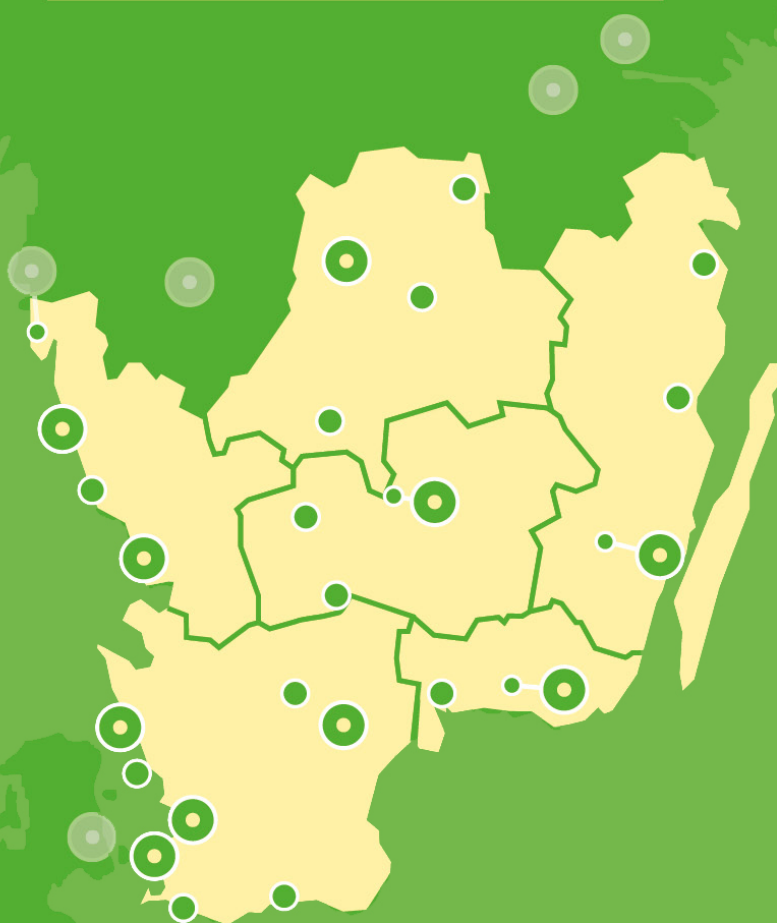


KOLLEKTIVTRAFIK FÖR ETT ENAT **SYDSVERIGE**



POSITIONSPAPPER
KOLLEKTIVTRAFIK

2019

Kollektivtrafik för ett enat Sydsverige

Vi sex regioner i Sydsverige; Blekinge, Halland, Jönköping, Kalmar, Kronoberg och Skåne samverkar politiskt från hösten 2015 över regiongränserna inom de flesta politikområden. Vi gör det bland annat inom kollektivtrafik- och infrastrukturområdet för ett helhetstänkande på samhällsutvecklingen.

Syftet med ett positionspapper för kollektivtrafiken i Sydsverige är att förbättra den regionöverskridande kollektivtrafiken till gagn för större arbetsmarknadsregioner, närbarhet till högre studier och en ökad tillväxt.

Kollektivtrafiken är en förutsättning för att nå flera viktiga samhällsmål som regional tillväxt och en hållbar utveckling. Kollektivtrafikens strukturbildande funktion i samhällsplaneringen betonas allt oftare. Genom en samplanering av ortsutveckling, bostäder och behovet av resor till arbete, studier och service skapas ett attraktivt Sydsverige.

I kollektivtrafiken ska människor i alla åldrar, med olika bakgrund och med olika förmågor kunna ta sig fram och känna sig trygga. Kollektivtrafiken är också en föregångare i omställningen till fossilbränslefria transporter och är därför ett gott miljöval.

Det är viktigt att minska restiden mellan tillväxtmotorerna. Realistiska tidtabeller kombinerat med en förstärkt infrastruktur ger möjlighet att leverera restider som är tillförlitliga. Järnvägssystemens kapacitet måste stärkas och pålitligheten säkras så att resenärerna kan känna tillit till tågsystemen som transportmedel.

Närheten mellan tillväxtmotorerna förväntas bli allt viktigare för den fortsatta utvecklingen och tillväxten i södra Sverige. Därför behöver vi fortsätta att utveckla och förbättra den storregionala trafiken.

| | | |
|---|---|---|
| Alexander Wendt Regionstyrelsens ordförande Region Blekinge | Mikaela Waltersson Regionstyrelsens ordförande Region Halland | Maria Frisk Regionstyrelsens ordförande Region Jönköpings län |
|---|---|---|

Regionsamverkan Sydsverige har i "Positionspapper för Infrastruktur & Transport 2016" enats kring begreppen tillväxtmotorer och regionala kärnor för att beskriva orters vikt och förmåga att generera tillväxt också för sitt omland. En fortsatt utveckling av transportsystemet för ett *Sammanknutet Sydsverige* är ett prioriterat område.

Vi vill utveckla kollektivtrafiken utifrån resenärens, trafikeringens och samhällets perspektiv. En underlagsrapport till positionspapperet beskriver bland annat regionernas egna målsättningar och ambitioner för en gränsöverskridande kollektivtrafik – men det är tillsammans som vi kan göra skillnad.

En gemensam målbild

Vi presenterar en gemensam målbild för hur tillväxtmotorerna i Sydsverige bättre ska kunna knytas samman med hjälp av kollektivtrafiken fram till år 2040.

Den gemensamma målbilden bör biläggas de ingående regionernas trafikförsörjningsprogram och beaktas i planering och utveckling av kollektivtrafik och infrastruktur i södra Sverige.

| | | |
|---|---|--|
| Anders Henriksson Regionstyrelsens ordförande Region Kalmar län | Mikael Johansson Regionstyrelsens ordförande Region Kronoberg | Carl Johan Sonesson Regionstyrelsens ordförande Region Skåne |
|---|---|--|

Nuläge 2018



Varje region arbetar för att på bästa sätt möta människors behov av kollektiva resor inom sin region.

Idag arbetar, studerar och reser vi på ett annorlunda sätt än förr. Vi rör oss i en större geografi, men inte nödvändigtvis varje dag. Det gör de gränsöverskridande resorna i en storregional kontext både vanligare och viktigare. Det ställer också nya krav på de kollektiva resorna som måste kunna användas för arbete, studier eller vila.

Nya resmönster ökar vårt behov av samverkan!

Det här är våra utmaningar

Idag möts resenären fortfarande av:

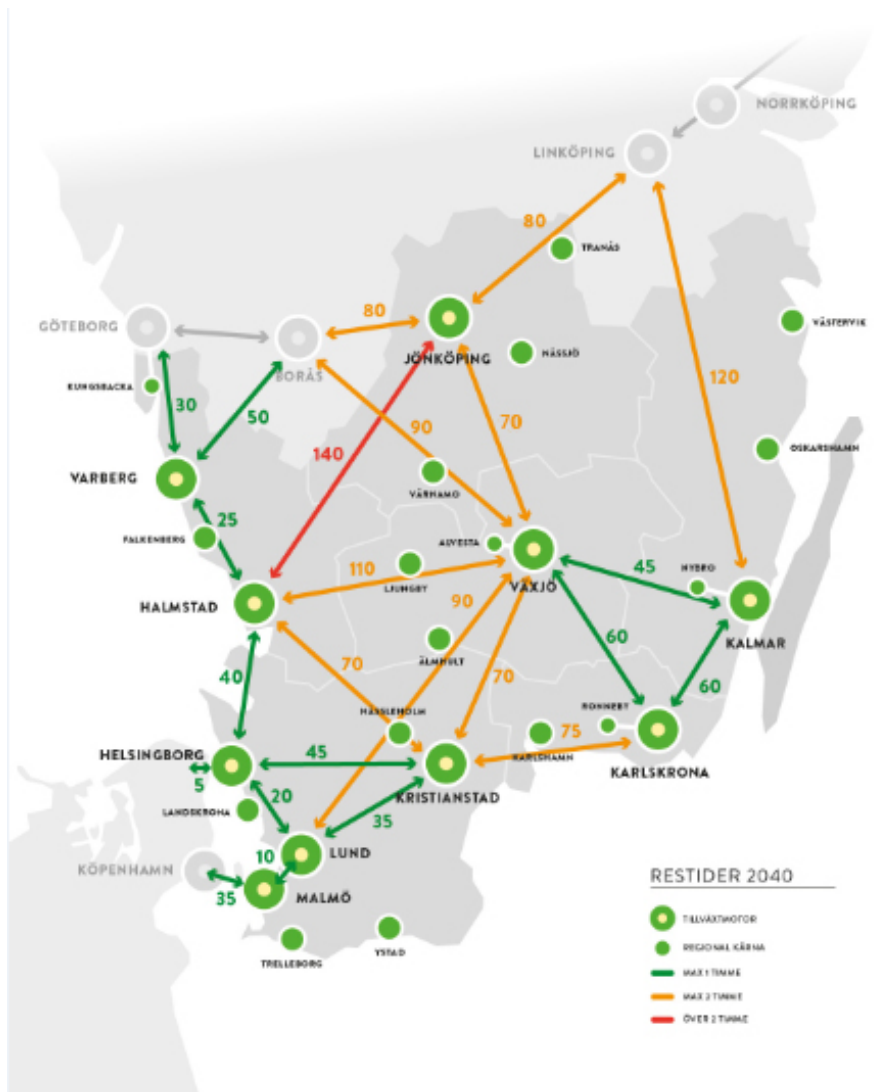
- Flera olika system för att planera, boka och betala för sin gränsöverskridande resa.
- Att trafikutbudet är lägre över de administrativa gränserna.
- Att taxorna är högre över de administrativa gränserna.
- Att regelverken skiljer sig mellan olika trafikorganisatörer.
- Att restiderna är långa jämfört med bilen och inkluderar byten som skapar osäkerhet.

Det här är vi eniga om

De sex sydsvenska regionerna är i sina styrdokument eniga om att:

- De kollektiva gränsöverskridande resorna behöver bli fler för att utveckla Sydsverige.
- Restiderna för de gränsöverskridande kollektiva resorna behöver bli kortare och turtätheten öka.
- Tågresor är oöverträffade för att snabbt transportera stora grupper resenärer i starka stråk.
- Kollektivtrafiken är viktig som strukturbildare för att nå en hållbar utveckling och ekonomisk tillväxt i Sydsverige.
- Kopplingen mellan de regionala och interregionala trafiksystemen är viktig.

Målbild för år 2040



Restidsmål för de regionöverskridande kollektiva resorna i södra Sverige fram till år 2040.

Restid 1 timma

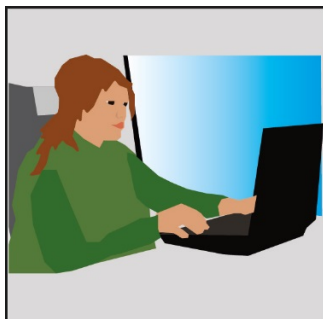
Daglig arbetspendling sker främst på sträckor där restiden är högst 1 timma. Längre resor försvårar livspusslet. För att knyta ihop arbetsmarknader är restider som understiger 1 timma viktiga.

Restid 2 timmar

Restider på upp till 2 timmar kan genomföras med regelbundenhet om restiden görs användbar för arbete, studier eller vila. Storregionala resor bör understiga 2 timmar för att främja näringsliv och regional utveckling i hela Sydsverige.

Gemensamma ställningstaganden kring utvecklingen av den gränsöverskridande kollektivtrafiken i Sydsverige

Resenären



Kollektivtrafiken ska vara enkel att använda, erbjuda snabba, punktliga och bekväma resor.

Restiderna i en gränsöverskridande storregional kollektivtrafik blir långa jämfört med dem i traditionell lokal och regional trafik. Det ställer krav på extra hög servicenivå såväl före, under som efter själva resan. En stabil och säker digital uppkoppling under hela resan är en grundförutsättning för att attrahera nya resenärsgupper.

Vad behöver göras?

- Samordna biljett- och betalsystemen för kollektivtrafiken i Sydsverige
- Förenkla och förbättra informationen till resenären både före, under och efter resan
- Enhetligare regelverk gentemot resenären

Trafikeringen



Kollektivtrafiken i Sydsverige ska knyta samman tillväxtmotorer och regionala kärnor och stärka deras samspel med sitt omland.

Tågbanorna i Sydsverige utgör en viktig grundstruktur för resandet eftersom resor med tåg kan vara dubbelt så snabba som resor på väg. Sedan lång tid tillbaka knyter bland annat Öresundståg, Pågatåg och Krösatåg samman våra regioner. Där tågbanor saknas kan snabba bussförbindelser, s.k. *Bus Rapid Transit*-system utgöra ett komplement.

Vad behöver göras?

- Erbjud snabba och tätare resor mellan Sydsveriges tillväxtmotorer
- Erbjud parallella trafiksystem med olika hastighet och uppehållsbild
- Gör prissättningen av resorna oberoende av de administrativa gränserna
- Minska resornas miljöpåverkan

Samhället



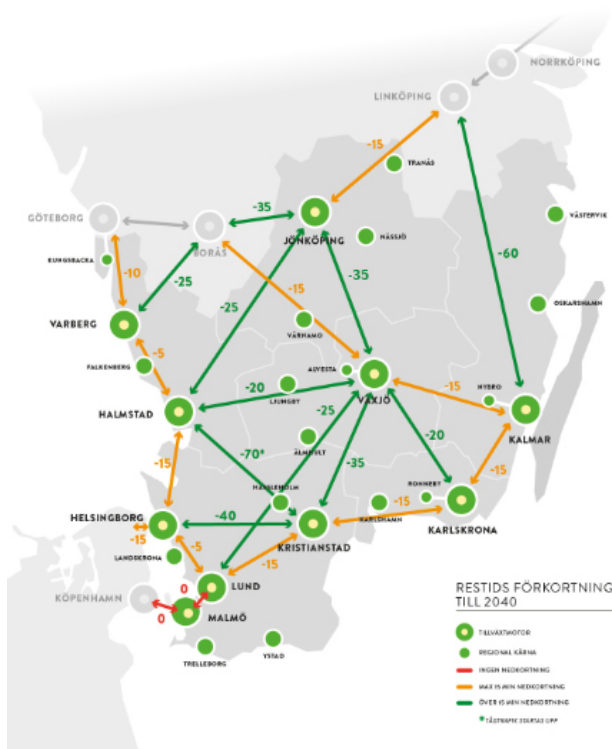
Kollektivtrafiken ska i de starka stråken erbjuda restider som är tydligt kortare än med bil.

Kollektivtrafik och infrastruktur är beroende av varandra. Kollektivtrafiken är viktig där människor reser mest för att frigöra kapacitet på vägar och för att minska klimatavtrycket från varje enskild resenär. En god kollektivtrafik bidrar också till att utveckla såväl näringslivet som attraktionskraften för en ort. Kollektivtrafiken måste samtidigt vara effektiv ur flera aspekter.

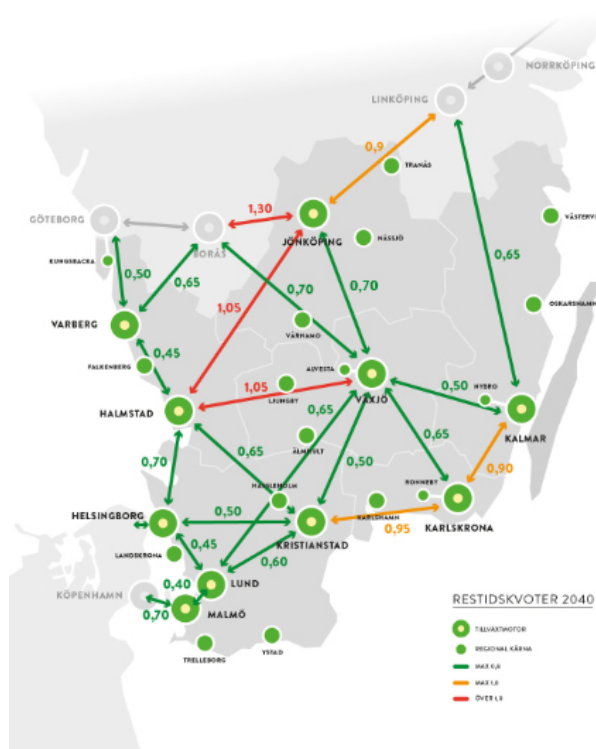
Vad behöver göras?

- De uppställda restidsmålen för kollektivtrafiken i Sydsverige bör läggas till grund för utvecklingen av infrastrukturen.
- Ta fram en gemensam lista för hur åtgärder för att knyta samman tillväxtmotorerna i Sydsverige ska prioriteras.
- Investera i infrastruktur som gör det möjligt för människor att bo, arbeta och studera i hela Sydsverige.

Restidsförkortning till 2040



Restidkvoter 2040 (kollektiv resa/bilresa)



REGIONSAMVERKAN SYDSVERIGE syftar till att, med medborgarnas bästa för ögonen, utveckla samarbetet mellan verksamheterna i Region Blekinge, Region Halland, Region Jönköpings län, Region Kalmar län, Region Kronoberg och Region Skåne. Målsättningen är att skapa en grund för ökad tillväxt i Sydsverige i ekonomiskt, ekologiskt, kulturellt och socialt hänseende. Grunden för denna ambition ska vara en strävan efter helhetsorienterad och långsiktigt hållbar utveckling i Sydsverige och i Sverige.

